

# Hårnarv och klotullört – två återuppståndna ettåringar

Skånebotanisterna Göran Mattiasson och Kjell-Arne Olsson berättar här om hårnarv och klotullört, två mycket sällsynta arter som vägrar dö ut, utan som tvärtom blivit allt vanligare på senare år.

GÖRAN MATTIASSON & KJELL-ARNE OLSSON

**H**årnarv *Sagina micropetala* och klotullört *Filago vulgaris* upptäckts för varje år på allt fler platser i Skåne. Detta kan synas märkligt, då båda arterna så sent som 1993 respektive 1982 ansågs som försvunna från Sverige. Orsakerna till att arterna – från att inte ens kunna överleva – nu både trivs och kan expandera är inte kända. I Sverige förekommer hårnarv och klotullört enbart i Skåne.

Hårnarv och klotullört är båda ettåringa, konkurrenssvaga arter som förekommer i miljöer som skapats av människan – till exempel grusade platser, mellanrum i stensättningar och övergiven åkermark.

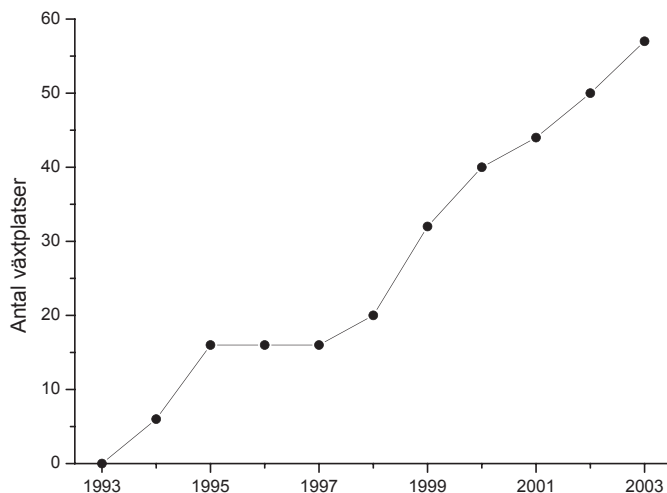
## Hårnarv

Under 2003 fanns hårnarv på 57 platser i Skåne. Flertalet växtplatser finns i större tätorter utmed kusten.

Hårnarv upptäcktes sommaren 1994 på flera platser i Malmö och Lund. Fynden var oväntade och sensationella, då arten senast sågs 1956 i Maglehem i östra Skåne och sedan dess ansetts vara försvunnen från landet.

Under 1995 upptäcktes flera nya växtplatser. I Malmö påträffades hårnarv på åtta nya lokaler. Under de sex senaste åren har nya upptäckter gjorts varje år. Totalt har arten rapporterats från närmare sextio olika platser under perioden 1994–2003. Även om hårnarv är en konkurrenssvag art, har den återkommit år efter år på praktiskt taget alla sina växtplatser, ofta i individrika bestånd. Även i Danmark har hårnarv ökat och upptäckts på många nya lokaler under deras inventering (Per Hartvig, muntl.).

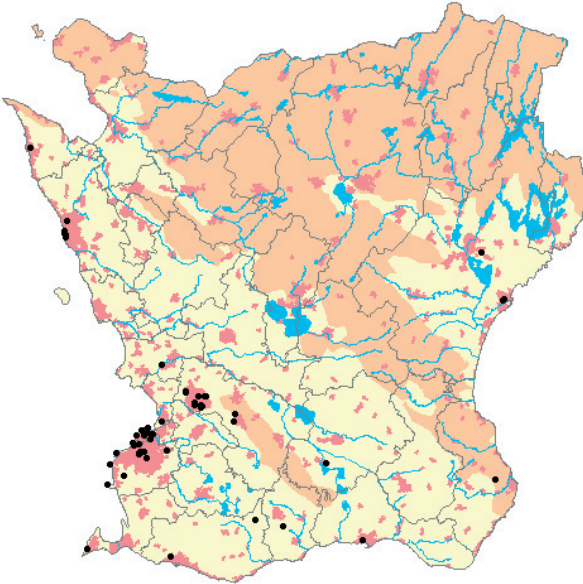
Har hårnarv funnits i Skåne under de nästan fyrtio åren som den ansågs som försvunnen?



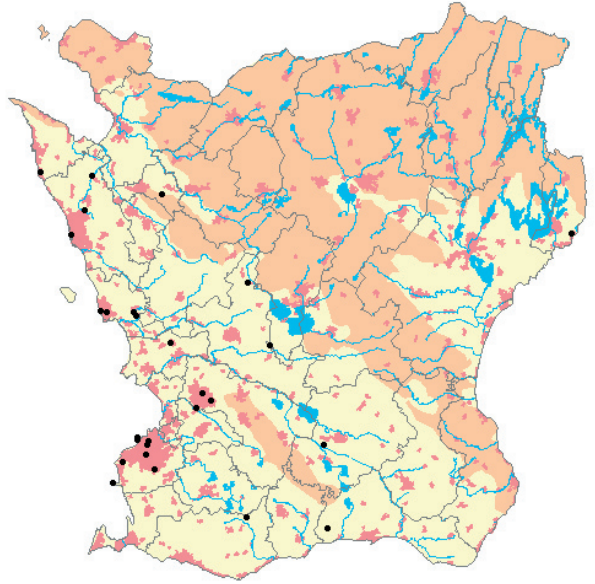
Antalet kända växtplatser för hårnarv i Skåne under de senaste elva åren.

Number of localities in Skåne of *Sagina micropetala*.

Hårnarv



Klotullört



Hårnarv och klotullört har ett likartat utbredningsmönster i Skåne. Båda företrar tätorter i den sydvästra delen av landskapet. Kartorna visar utbredningen år 2002.

The distribution in 2002 of *Sagina micropetala* (left) and *Filago vulgaris* (right) in Skåne, southernmost Sweden.

Har denna oansenliga växt bara varit förbisedd och blir nu allt oftare funnen när många fått upp ögonen för den? Eller har hårnarv återin-

vandrat, funnit millennieskiftets urbana samhälle attraktivt och ökat och spridit sig under det senaste decenniet? Fram till för ett halvår



Hårnarv på Spillepengen i Malmö  
14 juni 1995. Foto: Åke Svensson.  
*Sagina micropetala* is usually found in urban areas, like here in Malmö.

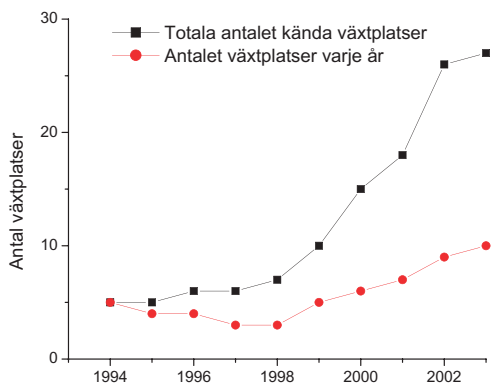
sedan var vi övertygade om att det var frågan om en nyspridning. Då dök det emellertid upp ett belägg av en *Sagina* samlad av Ulf Ryde i Helsingborg redan 1982. Kollekten, som otvetydigt är hårnarv, samlades på en torrängskulle med bar mark i Fredriksdals botaniska trädgård där den enligt uppgift inte ska vara medvetet utsädd. Ett annat indicium på att arten kan ha funnits under hela mellanperioden, är att den oftast växer på mycket triviala marker i områden som sällan besöks av botanister (av den händelse rutininventeringar till *Floran i Skåne* inte tvingat dem dit). Så fann exempelvis en av oss hårnarv i tre inventeringsrutor i södra Skånes helåkerbygd sommaren 2003: En torr, betad hästhage invid en gård i Håslöv, en grusig väggkant i Tullstorps by, på den trampade busshållplatsen i Stora Beddinge.

Tillsammans med alla andra fynd visar dessa förekomster att hårnarv idag kan betraktas som en vanlig art i delar av landskapet. Men ändå, om hårnarv det senaste halvsekle varit så här spridd och dessutom är relativt stabil på sina lokaler, borde väl någon ha uppmärksammat den även före mitten av 1990-talet. Kanske är det så att den tidigare förekommit sällsynt och undgått upptäckt, men av någon okänd anledning ökat och spridit sig i senaste tid.



Klotullört i Valje i nordöstligaste Skåne, 17 juli 2002. Foto: Åke Svensson.

*Filago vulgaris* has one outpost locality in Valje in northeastern Skåne.



Antalet växtplatser för klotullört i Skåne under den senaste tioårsperioden.

Number of localities in Skåne of *Filago vulgaris*.


### Klotullört

Klotullört sågs i Skåne 1968 men kom därefter att anses som försvunnen från landet. År 1983 återupptäcktes den på en lokal i norra delen av Trelleborgs kommun. På Falsterbohalvön fanns ett bestånd under åren 1984–1989. Det tredje fyndet gjordes 1992 i Landskrona. År 1994 upptäcktes klotullört på tre nya lokaler och blommade det året på fem olika platser i landskapet.

Sedan 1994 har klotullört hittats på 27 platser i Skåne, ofta i hundratals individ men ibland i bara ett enda exemplar. Klotullörten har emellertid försvunnit från lokalen efter något eller några år, då gräs trängt på och konkurrerat

ut arten. Den finns idag endast på platser som uppträckts 1998 eller senare.

Sammanfattningsvis kan konstateras att antalet växtplatser med blommande klotullört i genomsnitt har ökat med en lokal per år under perioden 1997–2003. Den har i historisk tid aldrig varit känd från fler platser samtidigt.

Klotullört har troligen aldrig varit helt försvunnen från Skåne utan har förmodligen hela tiden kunnat uppträda åtminstone i enstaka exemplar som undgått botanisternas blickar. Dock förefaller det senaste decenniets ökning och spridning vara reell, men gåtfull och tankeväckande. 

### Litteratur

- Johansson, J.-T. 1995. *Sagina apetala* ssp. *erecta* – härnarv. – I: Aronsson, M. (red.) 1999. Rödlistade kärlväxter i Sverige – Artfakta. ArtDatabanken, SLU, Uppsala.
- Kraft, J. 1974. Sällsynta och utrotningshotade växter i sydvästra Skåne. – Skånes Natur Årsskrift 139–153.
- Mattiasson, G. 1983. Klotullört, *Filago germanica*, åter i Sverige. – Svensk Bot. Tidskr. 77: 240.
- Mattiasson, G. 1996. Floraväktarverksamheten i Skåne. Årsrapport 1995. – Lunds Bot. Förenings medlemsblad 1996 (1): 5–52.
- Nilsson, Ö. & Gustafsson, L.-Å. 1977. Projekt Linné rapporter 49–63. – Svensk Bot. Tidskr. 71: 205–224.
- Nilsson, Ö. & Gustafsson, L.-Å. 1985. Projekt Linné slutrapport. – Svensk Bot. Tidskrift 79: 319–328.
- Olsson, K.-A. 1995. *Filago vulgaris* – klotullört. – I: Aronsson, M. (red.) 1999. Rödlistade kärlväxter i Sverige – Artfakta. ArtDatabanken, SLU, Uppsala.
- Olsson, K.-A. 1997. Floraväktarverksamheten i Skåne. Årsrapport 1996. – Lunds Bot. Förenings medlemsblad 1997 (1).
- Olsson, K.-A. 1998. Härnarv, *Sagina micropetala*, i Skåne. – Lunds Bot. Förenings medlemsblad 1998 (4): 6–9.
- Olsson, K.-A. & Tyler, T. 2001. Skånes rödlistade kärlväxter i ett historiskt perspektiv II. – Bot. Not. 134(3): 20–21.
- Weimarck, H. 1963. Skånes Flora. – Corona, Malmö.

### ABSTRACT

Mattiasson, G. & Olsson, K.-A. 2004. Härnarv och klotullört – två återuppståndna ettåringar. [Recent increases of *Sagina micropetala* and *Filago vulgaris* in Skåne, south Sweden.] – Svensk Bot. Tidskr. 98: 173–176. Uppsala. ISSN 0039-646X.

Just 11 and 22 years ago, respectively, the annuals *Sagina micropetala* and *Filago vulgaris* were considered extinct in Sweden. Since then, however, a remarkable recovery has taken place in Skåne, the southernmost province of Sweden. In 2003, 57 localities were known for *S. micropetala* and 27 for *F. vulgaris*. Both species seem to prefer the urban areas in the southwestern part of Skåne.



Göran Mattiasson är vice ordförande i Svenska Botaniska Föreningen, styrelseledamot i Lunds Botaniska Förening och Floraväktare i Skåne. Göran är också ledamot i ArtDatabankens floravårdskommitté för kärl-

växter.

Adress: Torkel Höges gränd 15, 224 75 Lund  
Telefon: 046 – 12 99 35



Kjell-Arne Olsson är styrelseledamot i Svenska Botaniska Föreningen och Lunds Botaniska Förening. Han är också projektledare för den pågående florainventeringen i Skåne, redaktör för Botaniska Notiser samt ansvarig för

floraväktarverksamheten i Skåne.

Adress: Evavägen 33, 296 32 Åhus  
E-post: kjell-arne.olsson@swipnet.se