

# Den ena röd, den andra vit – rundbladsbjörnbär i Skåne

Vad kan passa bättre än den gamla slagdängans refräng – med Ernie Englund på trumpet – som rubrik till en artikel om det skånska rundbladsbjörnbärets båda färgvarianter, den ena med djupt rosa kronblad, den andra med vita. Malmöbotanisten Alf Oredsson vänder några blad i deras historia.

ALF OREDSSON

**R**undbladsbjörnbär *Rubus vestitus* är vanlig på näringsrik, gärna kalkhaltig mark i västra Europa upp till södra Danmark. I Sverige är arten endast känd från Skåne. Det finns två former med avseende på blommfärg (se

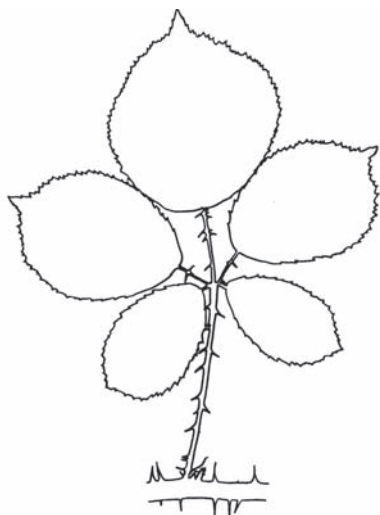
bild sid. 70): rött rundbladsbjörnbär f. *vestitus* med i såväl knopp som blom djupt rosa kronblad, och vitt rundbladsbjörnbär f. *albiflorus* med i knopp blekt rosa och i blom nästan rent vita kronblad. De två färgformerna har delvis olika utbredning i Europa (Weber 1995). De spridda förekomsterna i norra Danmark representerar alla den rödblommiga formen, medan den vita formen är känd från södra Jylland, sydvästra Fyn och Ærø (Anfred Pedersen, muntl.).

## Vitt rundbladsbjörnbär Söderåsen

När Bengt Lidforss som trettioåring fick tillfälle att förverkliga sin länge hysta önskan att när-

Rundbladsbjörnbär har fått sitt svenska namn efter uddbladets form, som är brett omvänt äggrunt till cirkelformat med en kort, bred spets. Det latinska epitetet *vestitus* betyder klädd och syftar på den tät-håriga stammen. Teckning: Alf Oredsson. Foto: Göran Wendt.

The Swedish name of *Rubus vestitus* hints at the shape of the terminal leaflet, which is obovate or roundish, shortly pointed. The Latin epithet *vestitus* means "clothed" and refers to the stem, which is densely covered with hairs.



mare undersöka Söderåsens björnbärsflora, fann han en för Sverige ny art. Det var vitt rundbladsbjörnbär, ”en af Europas bäst markerade *Rubus*arter, som svårigen kan sammanblandas med någon annan form”, som förekom ”ytterst ymnigt på en sträcka af 2–3 kilometer mellan Ingelstorp och Ebbarp i Kågeröds socken” (Lidforss 1899). Det är fortfarande gott om rundbladsbjörnbär efter skogsvägarna öster om Kågeröd.

I början av 1900-talet påträffades arten utmed åsen i Tängen, Skaftarp och Bauseröd nordväst om Kågeröds samhälle samt i beteshagar norr om Källstorp i Svalövs socken. En av lokalerna (Skaftarp) har inte kunnat återfinnas. Det är fyrtio år sedan den senaste lokalen för rundbladsbjörnbär på Söderåsen rapporterades. Det var från Slättåkra i Riseberga socken (Rickman 1962). Själv fann jag arten 1960 på en naturbetesmark vid Hjortshaga i Asks socken (se nr 1 på kartan på sid. 71).

### Lerhamn

Vem om inte Göran Wendt, Skånes i dag mest aktive björnbärsletare, skulle 1998 finna ett stort bestånd av vitt rundbladsbjörnbär på en igenvuxen tomt strax norr om hamnen i Lerhamn i Brunby socken på Kullahalvön i nordvästra Skåne (kartans nr 2). Den hade legat öde sedan Tosta-Tildas röda lilla stuga rivits trettio år tidigare. En tid lång nog för björnbäret att fylla tomten, men inte tillräckligt lång för att överskrida dess gränser. Rundbladsbjörnbärets ovanligt goda och lättplockade frukt hade tidigt gjort platsen populär på byn. År 2001 började Tomas Stiernstedt, som numera äger fastigheten, att bygga på tomten. En stor del av beståndet har än så länge sparats, men för säkerhets skull har tre buskar med hjälp av grävskopa flyttats högst upp i backen (Jonas Müntzing, muntl.).

Vitt rundbladsbjörnbär hör sedan 1963 till de skånska björnbärsarterna på Fredriksdals fri-luftsmuseum i Helsingborg (Vallin 1965). Därifrån är det 2,5 mil till Lerhamn, medan det från närmaste lokal på Söderåsen är 4 mil till Lerhamn. Väl långt för en bärsten att ta sig fågelvägen, kan man tycka. Fast från sina lokaler på

Söderåsen måste skånebjörnbäret *R. axillaris* ha avverkat den dubbla sträckan för att komma till den tallskog i Borrby socken längst i sydost, där jag och Göran Wendt häromåret uppträckte ett mindre bestånd av den arten (Oredsson 2001a).

Jag har inte funnit något som tyder på att vitt rundbladsbjörnbär skulle vara planterat i Lerhamn, men osvuret är bäst. Redan året efter sitt för Sverige nya fynd av rundbladsbjörnbär skrev Lidforss (1899) djärvt ”torde på den skandinaviska halfön knappast vara tillfinnandes utanför Söderåsens område” – ett postulat som, för den vitblommiga formens vidkommande, kom att gälla i 99 år eller tills Göran Wendt gjorde ett uppehåll i Lerhamn!

### Rött rundbladsbjörnbär

Det är snart 200 år sedan Retzius (1806) om björnbär i gemen skrev att ”den förökes lätt genom delade rötter” och att ”man har en förändring med aldeles fyllda blommor, som för sit wackra utseende skötes i Trägårdar”.

En handskriften ”Katalog över växter i Akad.-trädg. i Lund 1857–”, förvarad i Botaniska museet, upptar 40 nummer av släktet *Rubus*, bland dem nr 19 *R. armeniacus* och nr 40 *R. vestitus ruber*. Till skillnad från den förra arten saknar nr 40 tillskrivna noteringar, vilket antagligen betyder att rött rundbladsbjörnbär inte fanns i Lunds Akademiträdgård, men väl i det dåtida utbudet av trädgårdsväxter.

Knut Fægri skickade 1938 ett ark björnbär från parken vid folkhögskolan i Milde utanför Bergen i Norge för bestämning till telegrafkommissarie C. E. Gustafsson i Trelleborg. Svaret kom med vändande post: *Rubus vestitus* (LD). Den planterades omkring 1917 och tre plantor finns fortfarande kvar. Blommorna är djupt rosa. Frukten hinner sällan mogna, fast den varma sommaren 2002 blev ett undantag (Jørgensen 2002).

### Helsingborg

Förutom elva lokaler för rundbladsbjörnbär på Söderåsen, finns det på kartan i Weimarck & Weimarck (1985) en tolfte lokal vid Helsingborg (kartans nr 3). Den motsvaras på Skåneflorans

Om det är rött rundbladsbjörnbär som skymtar i slutningen öster om Pälssjö skola 1913, så är det den tidigaste förekomsten i Sverige. Foto ur Olsson (1981). If the shrubs, dimly to be seen on the slope east of Pälssjö schoolhouse in the photo from 1913, really represent *Rubus vestitus* f. *vestitus* it would be its first known occurrence in Sweden.



registerkort, som förvaras på Botaniska museet i Lund, av fyra uppgifter om rundbladsbjörnbär från ett mindre område vid Pälssjö skola i norra delen av Helsingborg:

Snårbeväxt tomt vid Sofierovägen strax S. Pälssjö skola (O. Ringdahl) (troligen planterad). E.S. 1950;

Vikingstrand (i väldiga snår) Th. Lange (Enl. Starfelt möjligen från början planterad);

Pälssjö på slutningarna av landborgen ca 100 m S om Vikingstrand. T. Lange 26/10 1946;

Pälssjö backar, R. Kanér 19/9 1950.

Eftersom han sett arten på en, numera bebyggd, tomt är det lätt att förstå Oscar Ringdahl. Emil Starfelt uttrycker sig mera försiktigt och i Skånes flora (Weimarck 1963) gjorde jag själv kommentaren ”möjl. planterad”. Nu undrar jag om inte förekomsten lika gärna kan vara spontan.

På ett skolfoto från 1913 (se ovan) kan man se att ”Skottabackarna” (arbetare från Skottland bröt kol där på 1640-talet) i Pälssjö ännu ligger trädlösa efter den kolbrytning som pågick ett stycke in på 1860-talet (Olsson 1981). År 2002 såg jag rött rundbladsbjörnbär inom en radie av 150 m med centrum i de numera trädbevuxna slutningarna nordost om Pälssjö skola. Med samma medelhastighet för vegetativ utbredning (radien ökar 1 meter per år), som jag beräknat

för rostbjörnbär *R. pedemontanus* (Oredsson 2001b), skulle det betyda att förekomsten etablerades (2002 - 150 =) 1852. Har det gått fortare (1,5 m/år) kan det räcka att gå tillbaka till 1902 för att finna pionjärerna.

Rött rundbladsbjörnbär är känd från flera platser på norra Själland (Martensen m.fl. 1983). Från en äldre förekomst i Teglstrup Hegn nordväst om Helsingør (Anfred Pedersen, muntl.) är det fågelvägen över Sundet inte mer än 7 km till Pälssjö.

### Skanör-Falsterbo

*Kärleksstigen – Skanörs södra stadspark*. I Falsterbohalvöns flora (Kraft 1987) står det att raspbjörnbär *Rubus radula* är ny för området och att jag har bestämt den. Vilken tur att raspbjörnbär faktiskt finns på den angivna lokalen, för det var rött rundbladsbjörnbär som John Kraft hade samlat vid Kärleksstigen i höjd med Doppingränd i Falsterbo den 10 september 1986. Fast det begrep jag inte förrän Axel Lundgren i Vimmerby sex år senare kom till Botaniska museet i Lund och visade vad han hade tagit i full blom på John Krafts lokal.

När jag sommaren 2001 öppnar grinden till Kärleksstigen 20, finner jag en hel trädgård övervuxen av björnbär. Det är, förutom rött rundbladsbjörnbär, armeniskt björnbär *Rubus*



Det finns två former av rundbladsbjörnbär, den ena (2x) med rosenröda blommor (f. *vestitus*), den andra (1x) med vita blommor (f. *albiflorus*). Foto: Göran Wendt.

There are two colour forms of *Rubus vestitus*, one (2x) with deep pink flowers (f. *vestitus*), the other (1x) with white flowers (f. *albiflorus*).

*armeniacus* och flikbjörnbär *R. laciniatus*, två arter som brukar stå kvar i äldre kolonitradgårdar.

Hugo Lundquist köpte huset av en fiskarbonden i början av förra seklet, alltså långt innan Skanör och Falsterbo vuxit ihop. Trädgården ska ha anlagts på 1930-talet, men om björnbären är planterade är det inte längre någon som vet. Fastigheten har stannat i släkten. Den nuvarande ägaren, John Sandblad, påbörjade 2002 en upprensning av den på en gång sandiga och sanktomten. Ingen fara!

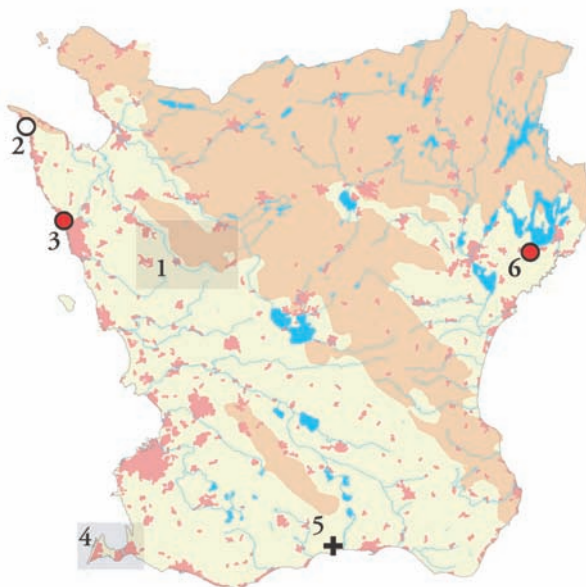
Räknat från John Krafts lokal, som är den sydligaste på Kärleksstigen, förekommer rött rundbladsbjörnbär här och var utmed stigen ytterligare 550 m norrut, på Hægervägen, Gräsandsvägen, Väktarevägen och Herr Alfs väg,

liksom på flera ställen i Skanörs södra stadspark, som längst 800 m från Kärleksstigen 20.

*Falsterbo fyr*. Någon gång under vintern 2000–2001 agnar Göran Wendt kroken med Skånes floras inventeringsruta 1C8c NV och jag nappar direkt! Det var med argusögon vi framåt värdkanten till fots passerade Falsterbo fyrträdgård. ”Stopp – vad var det?” hojtar jag. Göran vänder om, kliver frejdigt över staketet och kommer tillbaka med ett stycke rundbladsbjörnbär. Vi fick vänta några månader på de mörkrosa blommorna, men det var det värt – vilken fröjd för ögat! Det är 2,5 km till närmaste kända lokal, John Krafts på Kärleksstigen.

Lenart Karlsson har bott vid fyren sedan 1988. Han känner trädgården väl och vet att





Vitt (1–2) och rött (3–6) rundbladsbjörnbär i Skåne med detaljkartor över Söderåsen och Falsterbohalvön, där en vit stjärna visar Kärleksstigen 20. Äldre utgångna lokaler (+). Kartbeteckningar: urberg (brunt), sedimentära bergarter (gult), sjöar och vattendrag (blått), tätorter (rött).

*Rubus vestitus* f. *albiflorus* (1–2) and f. *vestitus* (3–6) in Skåne. In detail: the ridge Söderåsen and the Falsterbo peninsula, where f. *vestitus* probably was introduced in the 1930s (white star). Old localities (+). Legend: Archaean rocks (brown), sedimentary rocks (yellow), lakes and watercourses (blue), densely populated areas (red).

rundbladsbjörnbäret inte är planterad, utan sannolikt kommit med fåglar någon gång på 1990-talet. Det stämmer väl med det homogena beståndets begränsade utsträckning.

*Knösen*. I en sank buskmark med mycket flikbjörnbär nära Knösgården, längst upp på Falsterbohalvön, hittade jag hösten 2001 ett mindre bestånd av rött rundbladsbjörnbär. Året därpå var de flesta bestånden av flikbjörnbär döda, men inte rundbladsbjörnbäret! Avståndet till närmaste lokal för arten, Skanörs södra stadspark, är nästan 3 km.

Jag föreställer mig att det är trastar eller andra bärätare som har spridit rött rundbladsbjörnbär i området Kärleksstigen – Skanörs södra stadspark, medan den likaväl kan ha kommit till såväl Knösen som Falsterbo fyrträdgård med bärätarnas predatorer. Vår och höst är rovfåglar som bekant legio i denna den Skandinaviska halvöns sista utpost i sydväst (kartans nr 4).

#### Charlottenlund

Ville Ålund samlade 24 augusti 1930 rundbladsbjörnbär i Charlottenlund, 7 km väster om Ystad, ”i parkgränsdiket som vetter mot havet” (S). Tillräckligt mycket färgrester är kvar i kronblad och ståndarsträngar för att övertyga

åtminstone mig om att det rör sig om den röd-blommiga formen. Göran Wendt och jag har letat förgäves efter rundbladsbjörnbär vid Charlottenlund. Troligen har den gått ut (kartans nr 5).

I mitten av 1800-talet anlades en bortåt 10 hektar stor park med slottet i mitten. Godsets ägare, tillika ordförande i Skånska hypoteksföreningen med säte i Lund, var Arvid Fredriksson Posse. En sondotter till honom har berättat att ”i drivhusen fanns det nektariner, fikon och färska mandlar och vid de stora nyårsmiddagarna ställdes dvärgträn på bordet, från vilka gästerna plockade aprikoser, mandariner och jättestora franska päron” (Posse 1941). Ännu i dag står den längsta rad armeniskt björnbär som jag har sett utmed den höga tegelmur som i öster skiljer park och betesmark. Det var nog ett från början planterat bestånd av *R. vestitus* f. *vestitus* som Ålund tog belägg av.

### Trolle-Ljungby

Under sina strövtåg medelst bil på jakt efter olika krypbjörnbär *Rubus* sect. *Corylifolii* i Skåne 1998 gjorde Göran Wendt även flera anmärkningsvärda fynd av äkta björnbär *Rubus* sect. *Rubus*. Ett var när han den 3 september befann sig 1,5 mil öster om Kristianstad och just hade lämnat stora vägen mot Sølvesborg för grusvägen norrut mot Knutehus: rött rundbladsbjörnbär i högra vägkanten!

På stående fot bestämmer sig Göran för ännu en inventeringsruta för Skånes flora och innan månaden är slut har han hittat klängnunneört *Ceratocarpus claviculata* vid en stig bara 400 m däriifrån. Det visade sig senare att rött rundbladsbjörnbär också fanns på ett hygge väster om Knutehusvägen, ägt av Trolle Ljungby AB (kartans nr 6). Båda arterna är vanliga i nordvästra Tyskland och en bit upp i Danmark, så de maskiner som användes vid avverkningen torde ha kommit direkt från ett uppdrag i något av de länderna.


Joakim Falk (Anonym 1997) har visat att skogsmaskiner kan ta med klängnunneört från Tyskland till Sverige, men Trolle Ljungby är mig

veterligt det första exemplet på att björnbär kan spridas likadant.

### Klimatets betydelse

Äldre tiders trädgårdsmästare verkar ha föredragit rött framför vitt rundbladsbjörnbär, om den senare formen ens fanns att tillgå. Jag tror därför inte att Söderåsens vita rundbladsbjörnbär har sitt ursprung i någon slottspark, utan att det i stället rör sig om en värmerelikt, som har lyckats överleva 75–150 m över havet tack vare det gynnsamma lokalklimatet på åsens sydvästsluttningar. Söderåsen är visserligen stor nog att ruva på hemligheter, men det faktum att inga nya lokaler har hittats på fyrtio år, får mig att tvivla på att arten skulle vara under spridning på åsen.

Kanske försvann det röda rundbladsbjörnbäret från Charlottenlunds slottspark, när stora delar av anläggningen lämnades åt sitt öde, eller var kanske beståndet alltför oskyddat mot de stränga vintrarna på 1940-talet. De för snart nittio år sedan i Bergen planterade exemplaren har överlevt, fast utan att sprida sig. På sluttningarna vid Pålsvägen har rött rundbladsbjörnbär etablerat sig, främst genom att toppslå. I Skanör-Falsterbo sprider sig rött rundbladsbjörnbär utan pardon i västra delen av halvön. Här finns inte bara ett flyttfågelsträck av rang, utan även Sveriges mildaste vinterklimat.

Erik Ljungstrand gjorde mig nyligen uppmärksam på att ett ark i LD med etiketten ”*Rubus tiliaceus* Lange Farhult R. Kanér” utgörs av *R. vestitus*. Ett annat ark med likadan etikett är däremot korrekt bestämt, även om krypbjörnbäret ifråga nu heter *R. tiliaster* lindbjörnbär. Richard Kanér brukade skilja på rött och vitt rundbladsbjörnbär, så jag kan inte tro annat än att det som i förstone kan tas för en felbestämning i själva verket beror på en förväxling av etiketter. Slutsats: Kanér samlade inte rundbladsbjörnbär i Farhult. 

- Utan hjälp av Kjell-Arne Olsson, redaktör för Botaniska Notiser, hade kartan inte kunnat bli så fin.

## Citerad litteratur

- Anonym 1997. Skånes Flora, ett urval intressanta växtfynd (huvudsakligen från 1995–96). – Lunds Bot. Förening, Medlemsblad 1997 (2): 3–8.
- Jørgensen, P. M. 2002. Fløjelsbjørnebær i arboretet. – Årringen 2002.
- Kraft, J. 1987. Falsterbohalvöns flora. Växterna vid kusten mellan Malmö och Trelleborg. – Lund.
- Lidforss, B. 1899. Batologiska iakttagelser. – Öfversigt af Kongl. Vetenskaps-Akademiens Förhandlingar 1899, N:o 1.
- Martensen, H. O., Pedersen, A. & Weber, H. E. 1983. Atlas der Brombeeren von Dänemark, Schleswig-Holstein und dem benachbarten Niedersachsen. – Beiheft Schriftenreihe Naturschutz und Landschaftspflege in Niedersachsen 5.
- Olsson, K. E. 1981. Det gamla Helsingborg – som kameran räddat. Del 2. – Helsingborg.
- Oredsson, A. 2001a. Skånebjörnbär *Rubus axillaris* – nu även i sydost. – Bot. Not. 134 (2): 36–39.
- Oredsson, A. 2001b. Ett björnbär blir vanligare – rostbjörnbär i flera nya landskap! – Svensk Bot. Tidskr. 95: 190–204.
- Posse, A. 1941. I begynnelsen var ljuset. – Stockholm.
- Retzius, A. J. 1806. Försök til en Flora Oeconomica Sveciæ Eller Svenska Växters Nyttä och Skada i Hushållningen. – Lund.
- Rickman, H. 1962. Några skånska växtnotiser. – Bot. Not. 115: 475–477.
- Vallin, H. 1965. Botaniska trädgården inom Fredriksdals friluftsmuseum. Vägledning. – Helsingborgs museum.
- Weber, H. E. 1995. *Rubus*. – Ur: Gustav Hegi. Illustrierte Flora von Mitteleuropa. Band IV, Teil 2A (3. Aufl.). Berlin.
- Weimarck, H. 1963. Skånes flora. – Malmö.
- Weimarck, H. & Weimarck, G. 1985. Atlas över Skånes flora. – Stockholm.

## ABSTRACT

Den ena röd, den andra vit – rundbladsbjörnbär i Skåne. [One is red, the other white – *Rubus vestitus* in Skåne, southernmost Sweden.] – Svensk Bot. Tidskr. 97: 67–73. Uppsala. ISSN 0039-646X.

In Sweden, *Rubus vestitus* occurs only in Skåne. In 1898, its white-flowering form *R. vestitus* f. *albiflorus* was detected by Bengt Lidforss on the southwestern slopes of Söderåsen. Since 1948, the form with deep pink flowers, *R. vestitus* f. *vestitus*, is known from Pålsjö north of Helsingborg. This occurrence was earlier thought to have originated from a garden. The author now suggests an introduction by birds from nearby Denmark, whereas *R. vestitus* f.

*vestitus* on the Falsterbo peninsula probably originates from a cottage garden laid out in the 1930s. Five years ago, red-flowering *R. vestitus* was found in a clearing 30 km east of Kristianstad. The presence of *Ceratocarpus claviculata* in the vicinity suggests that seeds from the two species were brought there with logging machinery coming directly from a temporary commission in NW Germany, or maybe S Denmark.



Alf Oredsson dispute-  
rade 1973 i systematisk  
botanik vid Lunds uni-  
versitet på en avhandling  
om björnbärens utbred-  
ning i Sverige. Just nu  
ägnar han sig framförallt  
åt det sydligaste landska-  
pets arter. Förutom äkta  
björnbär *Rubus* sect. *Rubus*  
granskar Alf dunörter  
*Epilobium* åt Skånes Flora.

Adress: Torupsgatan 1G, 217 73 Malmö  
E-post: alf.oredsson@bolina.hsb.se