

Tio tyska björnbär på Lucerna

Tio björnbärsarter kom i slutet av sjuttioalet med massaved från Tyskland till Lucerna – den lilla ön med Västerviks djuphamn. Tre av arterna var tidigare kända från Skåne, men hela sju var nya för Sverige.

ALF OREDSSON

Den 1 april 1976 blev en märkesdag i staden Västerviks historia. Då lossades för första gången massaved i Lucerna-hamnen. M/S Hanseatic hade kommit från Lübeck med 401 buntar tallmassaved i tvåmeterslängder (Västerviksdemokraten & Västerviks-Tidningen 2/4 1976). Domänverkets Tjust-revir hade köpt på sig närmare 50 000 kubikmeter stormfällt virke att lagras på Lucerna i väntan på svenska användare.

Samma år anlände ytterligare två båtlaster från Lübeck och tre från Bremen, alla fraktade av M/S Hanseatic (enligt inkommande fartygsanmälan, Västerviks hamn). En annan båt i samma storlek, M/S Eemsborg, hade med sig den fjärde och sista lasten från Bremen i februari 1977. M/S Eemsborg, nu med holländska Delfzijl som utskeppningshamn, avslutade leveransen till Domänverkets Tjust-revir med två laster massaved, en i april och en i maj 1977.

Varifrån hämtades virket?

Importen från Lübeck sköttes av Lilla Edets Virkesimport AB. Virket hämtades med bil från Schleswig-Holstein och Niedersachsen. ”Virket torde ha körts in från en radie av cirka 10 mil” (Arne Söderström, muntl.). Förklaringen till att de två sista lasterna utgick från en holländsk hamn skulle vara ”anhopning i tysk hamn” (Bo Andersson, muntl.). Bilvägen är det 15 mil från Bremen till Delfzijl, så varför inte?

Invändningen är att beneluxbjörnbär *Rubus lasiandrus* finns på Lucerna (Oredsson 1998). Med undantag för några utpostlokaler i Belgien och Luxemburg är denna art endast känd

från gränstrakterna mellan Nederländerna och Tyskland, närmare bestämt nordvästra delen av Westfalen. Det är därför rimligare att föreställa sig att den till Lucerna sist anlända massaveden kommer från denna del av dåvarande Västtyskland – om inte från angränsande delar av Nederländerna.

Var hamnade barken?

Massaveden hade redan fyllt den norra delen av Lucernas hamnplan när det var dags för de sista leveranserna till Domänverket. För att få plats med detta virke högg man helt sonika ner skogen inom ett 140 gånger 40 meter stort område mitt på ön, i det följande kallat ”uthuggningen”. Vedlavorna syns tydligt på en flygbild tagen 1977 (figur 1).

Innan massaveden transporterades vidare barkades den. Den stora mängden avfall våldade bekymmer. Hamnplanens bark föstes ihop i högar, annat lades på den gamla pistolskyttebanan (figur 1). Uthuggningen fylldes med bark och allmänheten erbjöds gratis bark från en hög intill – hur många västerviksbor fick inte på köpet klängnunneört *Ceratocarpus claviculata* i sina rabatter? Slutligen lät hamnchefen spränga ett hål i berget i södra delen av uthuggningen för att få plats med återstoden. Trots att jag letade över hela ön både 1990 och 2005 var det endast där bark deponerats jag hittade främmande björnbär.

Svåra att bestämma

I stormområdet finns det hundratals olika björnbär att välja mellan. Dessutom består förekomsten på Lucerna i regel av ett fåtal buskar i en för arten ovan miljö. Här växer alla *Rubus*-arter från kontinenten på ett lager av multnande bark av varierande tjocklek, ett mycket näringsrikt underlag. De står antingen soligt och varmt med lågt berg på två sidor som vindskydd eller i uppväxande, tät björkskog. Jättelika bestånd av sötbjörnbär *R. plicatus* vittnar om den första

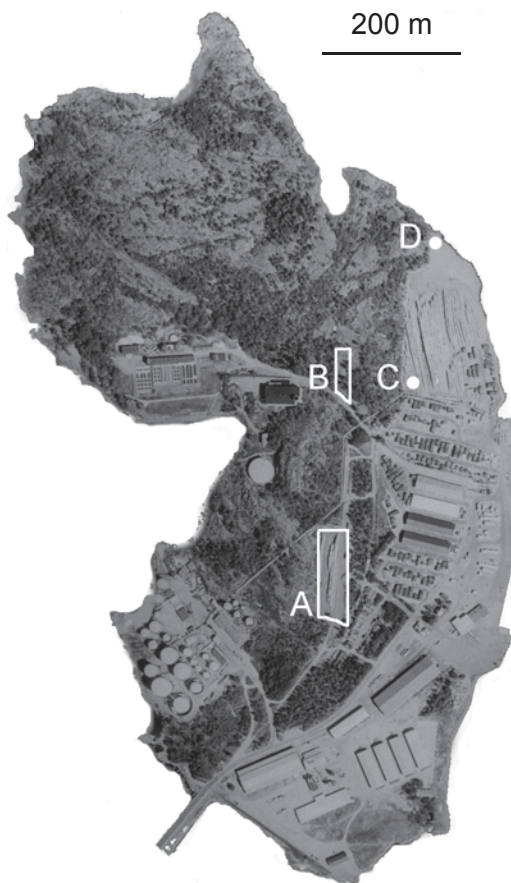
extremen, medan Webers björnbär *R. henrici-weberi* finns i båda typerna av terräng. Det gör att den senare arten, när det gäller årsstammens bevapning och blomställningens omfång, kan se väl så olik ut på Lucerna som i det exempel med krypbjörnbär som Weber (1981: 35) har visat.

Beek (1997) har beskrivit åtta nya björnbärsarter från gränsområdet mellan Nederländerna och Tyskland. Två av dem har tagit plats i uthuggningen på Lucerna, nämligen *R. ruber-cadaver* och *R. henrici-weberi*. Heinrich Weber (muntl.) har pekat på risken för förväxling med andra arter och namnlösa "biotyper", som kan vara mycket lika dessa två arter. Sriyani Rajapakse vid Clemson University i North Carolina, USA har verifierat bestämningarna på levande blad från Lucerna och Nederländerna med den DNA-analysmetod som går under beteckningen AFLP (Vos m.fl. 1995), vilket gav drygt 70 band per art.

Ett fåtal buskar har inte gått att bestämma, antingen för att de inte blommat eller för att de stått alltför torrt för att utvecklas normalt.

Olika grupper av björnbär

Av hävd delas björnbären i Europa i två sektioner, äkta björnbär *Rubus* sektion *Rubus* och krypbjörnbär *Rubus* sektion *Corylifolii*. Den senare sektionen lyser med sin frånvaro bland de främmande arterna på Lucerna. Weber (1995) delar i sin tur de äkta björnbären i två subsektioner: *Rubus*, som utgörs av upprättåhögbågiga arter som faller sina blad på hösten och *Hiemales* som består av högbågiga-nedliggande arter som behåller bladen gröna över vintern. Sedan gammalt finns det sex arter i Sverige som representerar de sommargröna björnbären, nämligen skogsbjörnbär *Rubus nessensis*, nålbjörnbär *R. scissus*, surbjörnbär *R. sulcatus*, sötbjörnbär *R. plicatus*, glansbjörnbär *R. divaricatus* och smålandsbjörnbär *R. vigorosus*. Av dessa är det bara nål- och glansbjörnbär som inte är kända från Lucerna sedan tidigare. Smålandsbjörnbär samlades senast på norra delen av ön av Hjalmar Hylander 1936 (LD). I uthuggningen mitt på Lucerna har smålandsbjörnbär funnits tillsammans med utländska arter



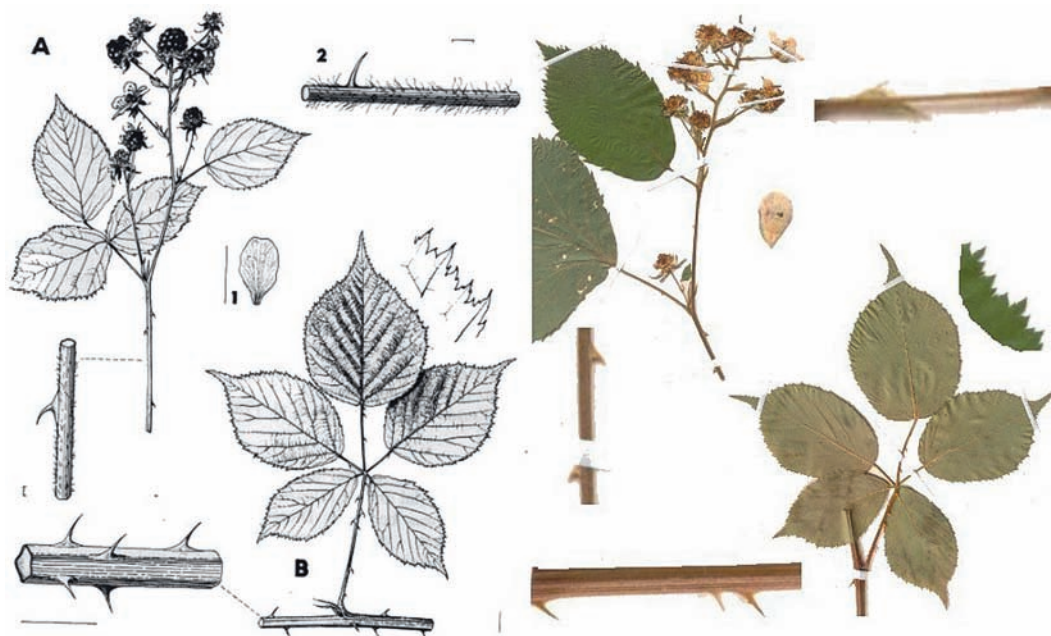
Figur 1. Utsnitt av flygbild över Lucerna tagen 21 juni 1977. A) Uthuggningen, B) Pistolsskyttebanan, C) Barkhög med rost- och sprenghögbjörnbär, D) Skogsbjörnbär och en obestämmd art.

Aerial photograph of Lucerna.

åtminstone sedan 1990. Två arter tillhörande subsektion *Rubus* har med säkerhet kommit till ön med virkesimporten 1976–77, nämligen bertramsbjörnbär *R. bertramii* och taggbjörnbär *R. senticosus*.

Bertramsbjörnbär *Rubus bertramii*

Av sin auktor G. Braun beskrevs *Rubus bertramii* på följande sätt 1876 (Weber 1979, min tolkning): "Hela plantan saknar skaftade körtlar; årsstam högbågig, kantig med smala, svagt



Figur 2. Bertramsbjörnbär *Rubus bertramii* ur Weber (1995) och från Lucerna. Foto: Göran Wendt. *Rubus bertramii* from Weber (1995) and from Lucerna.

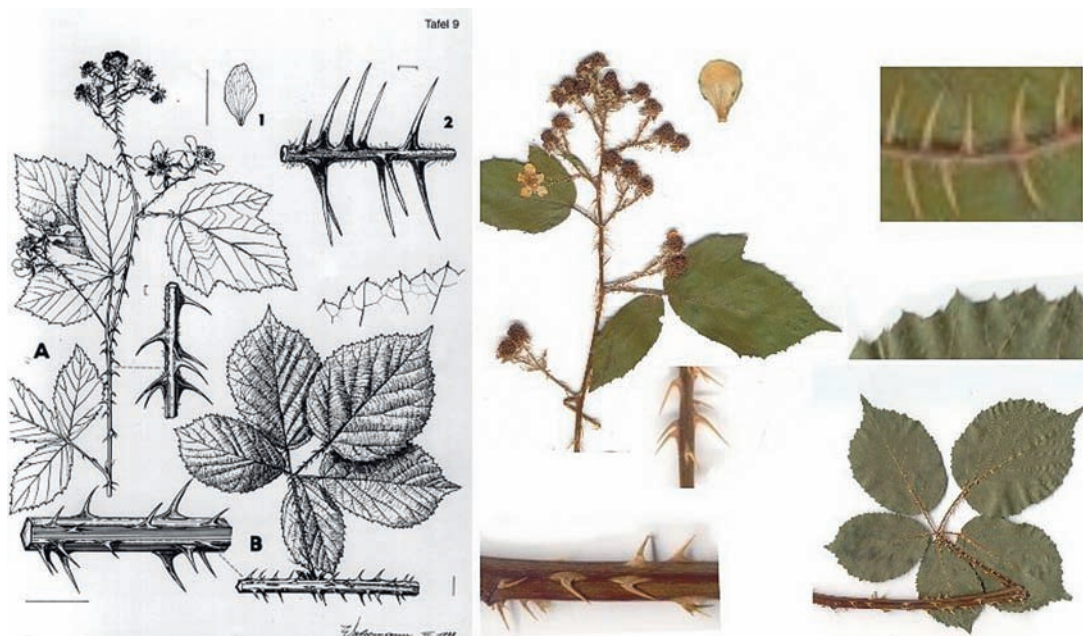
krökta taggar i fem enkla rader utmed kanterna; *blad* femtaliga, på båda sidor gröna, föga håriga; *alla småblad* skaftade, utgående från en punkt; *uddsmåblad* nästan cirkelrunt med kort spets och skarpt dubbelsågad kant; *blomställning* kort, klase- eller kvastlik, nästan helt utan taggar; *kronblad* stora vita, omvänt äggrunda; *ståndarsträngar* mycket längre än stiften; *foderblad* gröna, lansettlika, vanligen förlängda; *blombotten* kal". Weber (1995) placerar arten mellan söt- och surbjörnbär. Långa ståndarsträngar skiljer den från sötbjörnbär, som har korta. Runda frukter skiljer den från surbjörnbär, som har toppiga.

I sydöstra delen av uthuggningen har det i femton år funnits ett par buskar *Rubus bertramii*. På södra Jylland når arten Vejle fjord. Bertramsbjörnbär förekommer såväl nordväst om Lübeck (Martensen m.fl. 1983) som i nordvästra delen av Westfalen (Weber 1985). Inom ett område cirka 70 km väster om Bremen är arten ett av de vanligaste björnbären (Pedersen & Weber 1993).

Taggbjörnbär *Rubus senticosus*

Storväxt som smålandsbjörnbär med taggar som sötbjörnbär, fast så många att de nästan trängs – det kan bara vara taggbjörnbär! Ur Webers beskrivning år 1995 saxar jag om taggbjörnbär: "Årsstam bågböjd och grenad, nästan kal och i tvärsnitt kantig med platta taggar; *bladskäft* med tätt sittande, hakformiga taggar; *blad* veckade, nästan kala på ovansidan, ibland gråfiltade undertill; *uddsmåblad* omvänt äggrunt-ovalt eller rundat med rätt kort, bred spets; *bakre sidosmåblad* skaftade; *foder* grågrönt och taggigt, *krona* ganska liten, vit; *ståndarsträngar* föga längre än stiftsamlingen; *ståndarknappar* kala; *blombotten* hårig".

Åtminstone sedan 1990 har det funnits ett par bestånd av taggbjörnbär på Lucernas pistolskyttebana, nästan som i trots mot såväl det uppväxande björket som vätan från det intilliggande kärret. Någon ytterligare nordisk lokal är mig inte bekant. *Rubus senticosus* är en vanlig art i Cloppenburg och Vechta sydväst om Bremen. Enstaka lokaler finns både norr om Lübeck och i nordvästra Westfalen.



Figur 3. Taggbjörnbär *Rubus senticosus* ur Weber (1995) och från Lucerna. Foto: Göran Wendt.
Rubus senticosus from Weber (1995) and from Lucerna.

De vintergröna björnbären delas av Weber (1995) i tretton serier, av vilka fyra är representerade med barkarter på Lucerna. Serie *Silvatici* hade inte noterats för Sverige innan följande fyra arter upptäcktes på ön 1990, alla i uthuggningen.

Skuggbjörnbär *Rubus sciocharis*

Förutom på Lucerna finns skuggbjörnbär på två platser i Skåne. Tord Holm sprang på ett mindre bestånd norr om Höör 1991, och 1996 upptäckte Erik Ljungstrand skuggbjörnbär i Höllviken längst i sydväst. Där finns arten lite varstans inom en area av en halv kvadratkilometer (Oredsson 2004). Vi talar om en lågvuxen art med modest beväpning på hårbeklädd stam; grovt enkeltandade, ofta endast tretaliga blad med stort uddsmåblad vars bas är hjärtlik; förhållandevis stora blommor med tunglika kronblad och rejält håriga ståndarknappar.

På Lucerna har skuggbjörnbär sedan 1990 fört en undanskymd tillvaro i sydöstra delen av björket som vuxit upp i uthuggningen. Med

undantag för norra Jylland och Bornholm förekommer arten över hela Danmark (Pedersen & Schou 1989). *Rubus sciocharis* saknas i nordvästra Westfalen, har ganska många lokaler mellan Bremen och Hamburg, men riktigt vanlig blir arten först väster om Lübeck.

Beneluxbjörnbär *Rubus lasiandrus*

Tack vare DNA-analys utförd vid Balsgård, SLU, kunde förekomsten av beneluxbjörnbär på Lucerna säkerställas (Oredsson 1998). För dem som inte har tillgång till publikationen ifrågas ges här några kännetecken: *Årstam* gleshårig med klena, raka, snett bakåtböjda taggar; *blad* femtaliga, ganska stora, plana, jämnt sågade och på båda sidor gröna; *uddsmåblad* kortskaftat, avlångt, bredast ovan mitten; *foderblad* breda, korta, bakåtböjda; *krona* vit med tunglika kronblad; *ståndarsträngar* betydligt längre än stiftsamlingen; *ståndarknappar* håriga; *frukt* bestående av många delfrukter. Välutvecklad svävar blomställningen bladlös som en blomsteraffärens skönaste orkidé!

I Norden är *Rubus lasiandrus* endast känd från Lucerna. Efter några inledande år på sparlåga verkar arten nu trivas i sydvästra delen av uthuggningen. Bortsett från några utpostlokaler i sydvästra Tyskland och angränsande delar av Belgien och Luxemburg rymms arten inom en cirkel med radien 60 km med centrum i Groenlo i östra Nederländerna, en yta som innefattar en del av nordvästra Westfalen.

Storbjörnbär *Rubus gratus*

Året är 1989. Olof Lindroos lämnar tillfälligt sin arbetsplats på Lucernas hamnkontor för att visa mig var det sista stormfällda virket från Tyskland legat och var man sprängt hål i berget för att få plats med all bark. Han visar mig även ett storvuxet bestånd av *Rubus gratus* i full blom – en för mig helt främmande art. Året därpå finkammar jag ön på okända björnbär och tar mig eftervert även till andra barkplatser runtom i södra Sverige. Storbjörnbär visar sig finnas i både Halland och Östergötland (Oredsson 1992). Om arten är kvar i kronoparken Rist

utanför Norrköping vet inte jag, men kanske någon av SBT:s läsare?

Jag skrev 1992 att storbjörnbär känns igen på ”sin nästan bronsfärgade, fårade årsstam, sina stora, grovsågade, böljande blad och sin omfattande blomställning med stora blommor och frukter, allt i kombination med slanka, raka, något bakåtriktade taggar”. Till detta kan fogas: *Hela plantan* utan körtelhår; *årsstam* nästan kal, högbågig; *blad* på båda sidor gröna; *bakre sidosmåblad* tydligt skaftade; *foderblad* ofta förlängda; *blommor* långskaftade, ljusst rosa – nästan vita; *ståndarsträngar* längre än stiftsamlingen; *ståndarknappar* ofta håriga. Bild finns i Mossberg & Stenberg (2003).

På Lucerna finns det flera rejäla bestånd av storbjörnbär såväl i sydöstra delen av uthuggningen som ovanpå det med bark igenfyllda, sprängda hålet. Arten tycks varken ha ökat eller minskat de senaste femton åren. Storbjörnbär finns på Jylland, allmänt i sydväst. Tillsammans med vårt eget sötbjörnbär tillhör *Rubus gratus* de vanligaste björnbären i stormområdet, så även väster om Lübeck, kring Bremen och i nordvästra Westfalen.

Konbjörnbär *Rubus platyacanthus*

Müller (1859) beskrev *Rubus platyacanthus* P. J. Müller & L. V. Lefèvre från den jättelika ”Forêt de Retz” 80 km nordost om Paris. Ett urval karaktärer i min tolkning: ”*Årsstam* föga hårig, kantig med många starka, raka eller bakåtböjda, vid basen mycket kraftiga taggar; *blad* femtaliga, fintandade, ovan gleshåriga, undertill blekgröna av en tunn filt; *uddsmåblad* äggrunt eller bredare med tvär bas och rätt lång spets; *bladskäft* med skär- eller hakformade taggar; *foderblad* filtade, småtaggiga, bakåtböjda; *krona* stor och vit med brett äggrunda kronblad, hastigt avsmalnande mot basen; *ståndarsträngar* vita, *pistil-*



Figur 4. Beneluxbjörnbär *Rubus lasiandrus*.

Foto: Roger Karlsson 2005.

Rubus lasiandrus on Lucerna.



Figur 5. Konbjörnbär *Rubus platyacanthus* ur Sudre (1908–13) och från Lucerna. Foto: Bengt Nilsson.
Rubus platyacanthus from Sudre (1908–13) and from Lucerna.

ler grönaktiga”. Eftersom årsstammens taggar nästan är koniska vid basen får *R. platyacanthus* heta *konbjörnbär*.

Sedan 1990 har jag sett enstaka buskar av denna art på Lucerna, dels i björket i den sydöstra delen av uthuggningen, dels vid det med bark igenfyllda, sprängda hålet i anslutning till uthuggningen. Söder om Lübeck finns de nordligaste naturliga lokalerna för konbjörnbär. Kring Bremen är arten vanlig, medan *Rubus platyacanthus* i nordvästra Westfalen får stå tillbaka för den snarlika *R. adpersus* (Weber 1973).

Serie *Sprengeliani* representeras i Sverige endast av dess typart, som är sprenghbjörnbär *Rubus sprengelii*. Arten är sedan gammalt känd från sydöstra Skåne och Marstrand i södra Bohuslän (Oredsson 1969a).

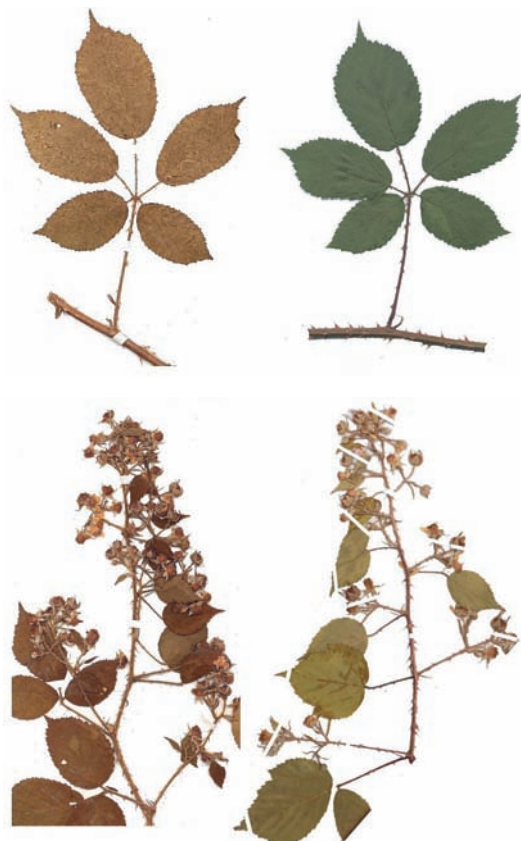
Sprengelsbjörnbär *Rubus sprengelii*

Den som inte redan har sett sprenghbjörnbär i fält ska hålla utkik efter en lågbågig, frostkänslig art med hårig årsstam och förhållandevis kraftiga, kloböjda taggar. Bladen är grovsågade,

ofta bara tretaliga med ett ovalt, tillspetsat uddsmåblad. Blomställningen är utspärrad och rikblommig, kronbladen påfallande rosenröda och ståndarsträngarna normalt kortare än stiftsamlingen. Bild finns i Mossberg & Stenberg (2003).

Nu finns sprenghbjörnbär på flera håll i Småland där man staplat stormvirke från kontinenten, sedd på Lucerna sedan 1990. Förutom i södra delen av uthuggningen där arten för en tynande tillvaro finns *Rubus sprengelii* såväl på den gamla pistolskyttebanan som på en barkhög strax norr om den fristående eken i västra delen av hamnplanen. Där tävlar arten med rostbjörnbär *R. pedemontanus* om de bästa platserna i solen.

Med undantag för nordvästra Jylland, nordöstra Själland och Bornholm förekommer sprenghbjörnbär fläckvis över hela Danmark. I Norge finns arten på en nyupptäckt, naturlig lokal längst i söder, liksom på några barkplatser (Lid & Lid 2005). *Rubus sprengelii* är vanlig från den polska östersjökusten mot sydväst ända ner till norra Frankrike (Weber 1995), alltså även



Figur 6. Skönbjörnbär *Rubus rubercadaver*. Överst ett blad av skönbjörnbärets holotyp (till vänster) samlad av Reichgelt i Meerwijk, Nijmegen 1952 och ett från Lucerna (till höger). Nederst, Blomställning tillhörande skönbjörnbärets holotyp (till vänster) och från Lucerna (till höger). Holotypens knick på blomställningsaxeln kan man även se på Lucerna.

Rubus rubercadaver. Leaf from the holotype (left) and from Lucerna (right). Inflorescence of *Rubus rubercadaver* belonging to the holotype (left) and from Lucerna (right). The bend on the inflorescence is seen also on the Lucerna specimen.

i Lübecks och Bremens omgivning, liksom i nordvästra Westfalen.

Serie *Vestiti* (vestitus = klädd, syftar på den täta behåringen) med Skånes rundbladsbjörnbär *Rubus vestitus* (Oredsson 2003) som typart, har två representanter på Lucerna, dels skönbjörnbär *R. rubercadaver*, dels pyramidbjörnbär *R. pyramidalis* – den senare inte alls lika hårig som typarten.

Skönbjörnbär *Rubus rubercadaver*

När jag illustrerade 25 svenska björnbärsarter var *Rubus fuscus* (Oredsson 1970a) det namn som användes för vad som i dag kallas uknabjörnbär *R. pseudopallidus*. Bortsett från att uknabjörnbär har vita blommor är det den svenska art som mest liknar *R. rubercadaver*. Utan att vara helt tillfreds föreslog Heinrich

Weber (muntl.) namnet *R. fuscus* på det rödblommiga björnbäret från Lucerna, medan Herman Vannerom (muntl.) gratulerade mig till att ha funnit *R. gravetii*!

Beek (1997) slår fast att *R. gravetii* och *R. rubercadaver* är olika arter. Hans nyckel omfattar dessa två och ytterligare tre närliggande arter, alla lågväxta med mörk, täthårig stam, lutande taggar och röda blommor. *Rubus rubercadaver* utmärker sig genom tillspetsade foderblad, vilka antingen är utåtriktade eller omsluter frukten. Bladet har kamhår på undersidan (se figur 1 i Oredsson 2005) och består av fem småblad, vars skaft utgår från i det närmaste samma punkt. Uddsmåbladet är relativt smalt, ovalt eller omvänt äggrunt.

Själv har jag föga erfarenhet av utländska arter tillhörande serie *Vestiti* och får lita på Beeks bestämning av det rödblommiga björnbäret på Lucerna till *R. rubercadaver*. Sriyani Rajapakses DNA-analys visar att de tre plantor som undersökts, en från Lucerna och två från olika lokaler i Nederländerna, är mycket lika varandra, men går att skilja åt. Rajapakses slutsats blir att *R. rubercadaver* har kommit till Lucerna från en tredje lokal. När *R. rubercadaver* dök upp på ön var arten ännu inte beskriven!

För att i görligaste mån motverka latinets illaluktande betydelse föreslår jag, med Thomas Karlssons goda minne, *skönbjörnbär* som svenskt namn på *R. rubercadaver*. Blommorna är visser-

ligen kötröda, men alla slår ut samtidigt i slutet av juli eller i början av augusti och är en fröjd för ögat! Sedan jag först såg arten har skönbjörnbär bredd ut sig något i den ungbjörkskog som numera täcker större delen av den gamla uthuggningen mitt på ön. Mig veterligt finns skönbjörnbär inte någon annanstans i Sverige.

Pyramidbjörnbär *Rubus pyramidalis*

Mellan 1870 och 1910 samlades *Rubus pyramidalis* på flera platser i Väsby socken i nordvästra Skåne. För omkring hundra år sedan räddades några av de sista exemplaren över till skogen bakom Farhults kyrka, där arten lever kvar. Richard Åkesson fann pyramidbjörnbär mellan några stenbumlingar på en privat avskrädesplats i Väsby 2001 (Oredsson 2002a). Därifrån har han tagit sticklingar och planterat dem på en säkrare plats (Richard Åkesson, muntl.).

Många har nog inte sett pyramidbjörnbär i fält. Därför en kort beskrivning, i huvudsak efter Oredsson (1969b): *Årstam* lågt bågböjd–nedliggande, hårig med få eller inga körtelhår; *taggar* 5–8 mm långa, raka–något böjda; *blad* femtaliga, nästan kala ovanpå, undertill med glänsande, styva hår längs nerverna, *bladkant* ojämnt grovsågad med några tänder bakåtriktade; *uddsmåblad* rundat–ovalt, tillspetsat; *bakresidosmåblad* på 3–5 mm långa skaft; *blomställning* stor, pyramidformad eller mindre, tät och utdragen, i båda fallen upptill bladlös och försedd med enstaka körtelhår; *foderblad* grålundna med körtelhår och småtaggar; *krona* ganska stor med omvänt äggrunda, ljusst rosa kronblad; *stån-*

darsträngar tydligt längre än stiftsamlingen. Bild finns i Mossberg & Stenberg (2003).

Sedan 1990 finns ett välmående bestånd pyramidbjörnbär i östra kanten av uthuggningen. På bark har svältfödda exemplar setts på flera platser både i Småland och Värmland. *Rubus pyramidalis* finns över hela Danmark, inklusive Anholt och Læsø, fast inte på Bornholm. Från Oders mynning i Östersjön åt sydväst in i Frankrike en vanlig art, också kring Lübeck och Bremen. Något ovanligare i nordvästra Westfalen.

Serie *Hystrix* (*hystrix* = piggsvin, syftar på årsstammens beväpning) innehåller två tidigare kända svenska arter, dels östgötabjörnbär *Rubus hartmanii* som från Östergötlands skärgård när Småland och som nyligen upptäckts i Skåne (Oredsson 1970b, 2002b), dels karakåsbjörnbär *R. dasyphyllus*, sedan länge utgången på Österlen. En tredje art i serien har etablerat sig på Lucerna:

Webers björnbär *Rubus henrici-weberi*

Beek (1997) anser att blekblomsbjörnbär *Rubus pallidus* är den art som står *R. henrici-weberi* närmast. Blekblomsbjörnbär är, vad jag vet, inte funnen i Sverige ännu, utan förekommer närmast på Jylland och Fyn.

Beek skiljer *Rubus henrici-weberi* från *R. pallidus* på årsstammens mer varierande taggar, många av dem körtelförsedda; på bladens kala ovansida och nästan kala undersida; på att de fem småbladens skaft utgår från samma punkt; på det ovala uddsmåbladet, som är 3–4 gånger längre än sitt skaft och har tvär bas och lång

Figur 7. Blad och blomställning av Webers björnbär *Rubus henrici-weberi* från Oldenzaal i Nederländerna (till vänster) respektive Lucerna (till höger).

Leaf and inflorescence of *Rubus henrici-weberi* from Oldenzaal in the Netherlands (left) and Lucerna (right).





Figur 8. Webers björnbär i begynnande frukt. Det är inte varje år de nya björnbären hinner mogna, meddelar Roger Karlsson, fotograf och ortsbo.

Rubus henrici-weberi does not come to full fruit on Lucerna every year.

spets; på att foderbladen är utåt- eller något bakåtriktade; liksom på att de vita kronbladen är smalt ovala och stiften gröna.

Weber (1985) numrerar 102 äkta björnbär från Westfalen, den södra av de två tyska delstater som gränsar till Nederländerna. Under nr 95 *Rubus dasycphyllus* anføres en lokalart som förekommer både i och i anslutning till det område inom vilket Beek funnit *R. henrici-weberi*, och som antagligen är identisk med denna. När arten dök upp på Lucerna var *R. henrici-weberi* ännu inte beskriven. Storbjörnbär *R. gratus* kände Weber genast igen på min insamling från Lucerna, medan Stefan Lithners barkbjörnbär förblivit obestämt tills nu. Rajapakses DNA-studie bekräftar Beeks förslag: *R. henrici-weberi*. ”Det går inte att hitta någon skillnad alls” löd det första beskedet från Clemson-universitetet, de över 70 banden till trots. En upprepad körning gav skillnader i några enstaka, svaga band. Det känns naturligt att på svenska kalla *R. henrici-weberi* för *Webers björnbär*. Han är den störste nu levande batologen på europeisk mark.

Var i Tyskland finns arterna?

Av de tio björnbärsarter som tjuvåkt från Tyskland med massaved till Lucerna 1976–77, måste tre ha kommit från nordvästra Westfalen via Delfzjil i Nederländerna, nämligen beneluxbjörnbär, skönbjörnbär och Webers björnbär. Den enda art som saknas i nordvästra Westfalen är skuggbjörnbär, så den bör ha kommit till Lucerna via Lübeck eller Bremen. Övriga sex arter kan ha följt med den obarkade massaveden från vilken som helst av de tre hamnarna.

Framtidsutsikter

Lokalklimatet på Lucerna karakteriseras av milda vintrar och nästan lika lång vegetationsperiod som det är i Nordtyskland. Tre av de tio arterna finns redan naturligt i Sverige och lär klara sig bra, åtminstone så länge de stannar på Lucerna.

Västerviks kommunekolog Gun Lindberg har engagerat sig starkt för att bevara mångfalden på Lucerna, inte minst vad gäller de nya björnbären. I höstas lät hon glesa ut ungbjörkskogen för att de nya arterna skulle få mer ljus.



- Tack, Herman Vannerom i Belgien, Abraham van de Beek i Nederländerna och Heinrich E. Weber i Tyskland för att ni hjälpt mig att bestämma barkbjörnbären på Lucerna. Tack, Roger Karlsson, Bengt Nilsson och Göran Wendt för bilderna. Tack, Besiki Sisauri för hjälp med bearbetningen av bilderna och tack Roger för att du håller mig underrättad om vad som händer på ön!

Denna uppsats utgör en redovisning av första delen av det lokala naturvårdsprogram som kallas ”Inventering av björnbären på Lucerna”, vilket finansieras dels av Västerviks kommun, dels genom statliga LONA-pengar.

Citerad litteratur

- Beek, A. van de 1997. Brombeeren aus den östlichen Niederlanden und angrenzenden Gebieten. – Osnabrücker Naturwiss. Mitt. 23: 37–56.
- Lid, J. & Lid, D. T. 2005. Norsk flora, 7. utg. – Norske Samlaget, Oslo.
- Martensen, H. O., Pedersen, A. & Weber, H. E. 1983. Atlas der Brombeeren von Dänemark, Schleswig-Holstein und dem benachbarten Niedersachsen (Gattung *Rubus* L., Sektionen *Rubus*

- und *Corylifolii*). – Schriftenr. Naturschutz Landschaftspflege Niedersachsen, Beiheft 5.
- Mossberg, B. & Stenberg, L. 2003. Den nya nordiska floran. – Wahlström & Widstrand, Stockholm.
- Müller, P. J. 1859. Versuch einer monographischen Darstellung der gallo-germanischen Arten der Gattung *Rubus*. – Jahresber. Pollichia 16/17: 74–288.
- Oredsson, A. 1969a. Drawings of Scandinavian Plants 25–28. *Rubus* L. Subgen. *Rubus*. – Bot. Not. 122: 315–321.
- Oredsson, A. 1969b. Drawings of Scandinavian Plants 29–32. *Rubus* L. Subgen. *Rubus*. – Bot. Not. 122: 449–456.
- Oredsson, A. 1970a. Drawings of Scandinavian Plants 37–40. *Rubus* L. Subgen. *Rubus*. – Bot. Not. 123: 213–219.
- Oredsson, A. 1970b. Drawings of Scandinavian Plants 41–44. *Rubus* L. Subgen. *Rubus*. – Bot. Not. 123: 363–370.
- Oredsson, A. 1992. Popule explorans – hjälp mig att hitta mer *Rubus gratus* i Sverige! – Svensk Bot. Tidskr. 86: 9–12.
- Oredsson, A. 1998. *Rubus lasiandrus* introduced into Sweden with pulpwood from West Germany. – Flora 193: 165–171.
- Oredsson, A. 2002a. Pyramidbjörnbär *Rubus pyramidalis* – kvar i Väsby! – Bot. Not. 135(3): 17–21.
- Oredsson, A. 2002b. Östgötabjörnbär i Skåne – hur är det möjligt? – Bot. Not. 135(4): 35–40.
- Oredsson, A. 2003. Den ena röd, den andra vit – rundbladsbjörnbär i Skåne. —Svensk Bot. Tidskr. 97: 67–73.
- Oredsson, A. 2004. Två nya medlemmar av den svenska floran: engelskt björnbär och skuggbjörnbär. – Svensk Bot. Tidskr. 93: 232–237.
- Oredsson, A. 2005. Blekinges första barkbjörnbär. – Svensk Bot. Tidskr. 99: 269–272.
- Pedersen, A. & Schou, J. C. 1989. Nordiske Brombær. – AAU Reports 21. Bot. inst., Aarhus univ.
- Pedersen, A. & Weber, H. E. 1993. Atlas der Brombeeren von Niedersachsen und Bremen (Gattung *Rubus* L. subgenus *Rubus*). – Schriftenr. Naturschutz Landschaftspflege Niedersachsen, Beiheft 28.
- Sudre, H. 1908–13. Rubi Europae. – Librairie des sciences naturelles. Léon Lhomme, Paris.
- Vos P., Hogers, R., Bleeker M. m.fl. 1995. AFLP: a new technique for DNA fingerprinting. – Nucleic Acids Res. 23: 4407–4414.
- Weber, H. E. 1973. Zur Nomenklatur und Taxonomie des *Rubus adpersus* Weihe. – Österr. Bot. Z. 122: 275–282.
- Weber, H. E. 1979. Zur Taxonomie und Verbreitung einiger meist verkannter *Rubus*-Arten in Mitteleuropa. – Abh. Naturwiss. Ver. Bremen 39: 153–183.
- Weber, H. E. 1981. Revision der Sektion *Corylifolii* (Gattung *Rubus*, Rosaceae) in Skandinavien und im nördlichen Mitteleuropa. – P. Parey, Hamburg.

- Weber, H. E. 1985. Rubi Westfalici. –Westfälisches Museum für Naturkunde, Münster.
- Weber, H. E. 1995. *Rubus*. – I: Gustav Hegi. Illustrierte Flora von Mitteleuropa. Band IV, Teil 2A. Berlin.

ABSTRACT

Oredsson, A. 2006. Tio tyska björnbär på Lucerna. (Ten German blackberries on Lucerna, SE Sweden.) – Svensk Bot. Tidskr. 100: 226–235. Uppsala. ISSN 0039-646X.

In 1976–77, storm-felled pine wood from West Germany was landed on the small island of Lucerna, the deep-water harbour of Västervik, SE Sweden. The pulpwood was loaded in three harbours, Lübeck and Bremen in West Germany and Delfzijl in the Netherlands. On Lucerna the logs were decorticated, and seeds hidden in the bark germinated and, as a result, seven blackberry species new to Sweden were established: *Rubus bertramii*, *R. gratus*, *R. henrici-weberi*, *R. lasiandrus*, *R. platyacanthus*, *R. rubercadaver* and *R. senticosus*. The determination of *R. henrici-weberi* and *R. rubercadaver* was confirmed by AFLP fingerprinting. Three of the ten species – *R. sciocharis*, *R. sprengelii* and *R. pyramidalis* – occur naturally in other parts of Sweden. All ten species have been observed on the island both in 1990 and 2005, not leaving their original sites. The climatic conditions on Lucerna are not much harsher than where these species normally grow. In the long term, human activities on the island may be more dangerous for these brambles.



Alf Oredsson har i sin forskning på senare år koncentrerat sig på äkta björnbär *Rubus* sektion *Rubus*. Rapporten om för landet nya arter har

kommit med jämna mellanrum i såväl SBT som Botaniska Notiser. I somras blev han av Tore Mattsson presenterad för två hittills okända björnbär på varsin ö i södra Bohusläns skärgård. Så har du tillgång till båt och befinner dig där i sommar, samla björnbär för det kan finnas fler fynd att göra. En bit årsstam med blad och en blomställning är allt som behövs – men se till att båda bitarna kommer från samma buske! Det är svårt nog ändå, hälsar Alf.

Adress: Torupsgatan 1 G, 217 73 Malmö
E-post: alf.oredsson@bolina.hsb.se