

Europas största bestånd av vresbok

Vresboken är i Sverige känd enbart från Skåne. Kerstin och Lennart Segerbäcks inventering visar att beståndet som har sitt centrum kring Torna Hällestad förmodligen är det största i Europa.

KERSTIN & LENNART SEGERBÄCK

Vresbok *Fagus sylvatica* f. *tortuosa* är en mutationsform av den vanliga boken. Mutationen kan ta sig lite olika uttryck: trädet kan få en paraplylik krona ("paraplybok"), det kan få ormligt vridna stammar och grenar ("ormbok") och det kan bilda flera stammar, förgreningar som utgår strax under eller strax över marknivån. Ofta ser man en kombination av de olika formerna.

Vresboken kom till Skåne efter istiden tillsammans med den vanliga, mer rakstammiga boken. Vandringssvägen har antagligen gått över Danmark, via Jylland eller de danska "söderhavssöarna" till Själland (där de få danska vres-

bokarna finns idag) och vidare till Skåne. Här växer vresboken naturligt nästan bara på Romeleåsen och dess utlöpare samt sydväst härom till Svedala (Tyler m.fl. 2007).

Tidigare inventeringar

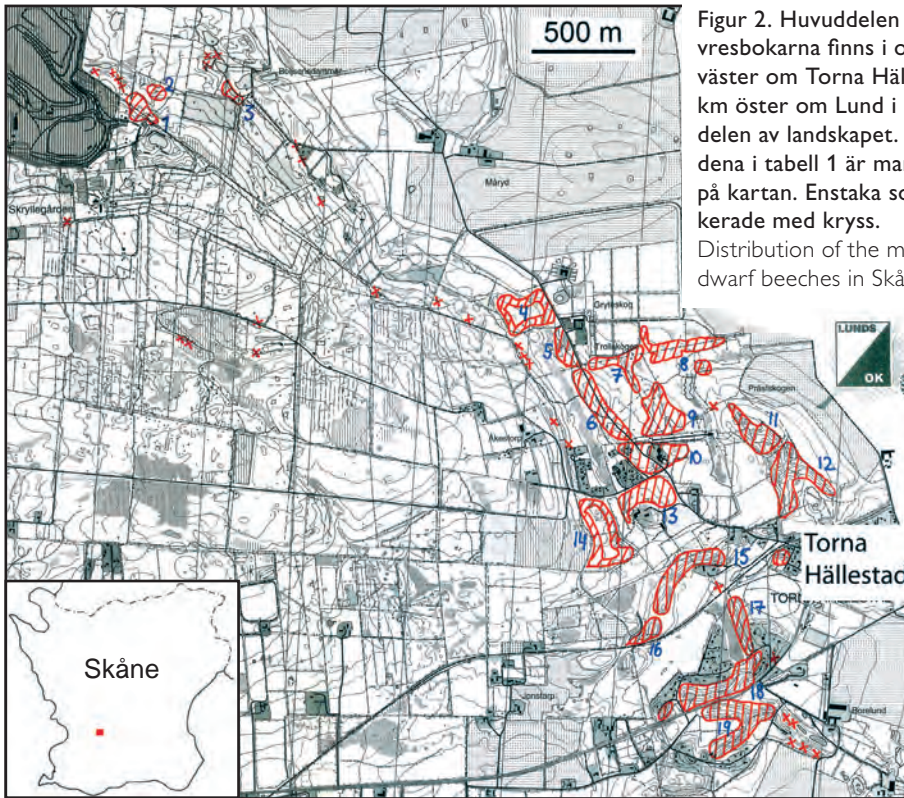
Enligt Georges Parent (2006) finns vresbok i tre huvudområden i Europa: Süntel i Nordrhein-Westfalen i Tyskland (ca 330 individ), Verzy i Marne i Frankrike (ca 800 individ) samt Skåne i Sverige (ca 300 individ).

Dessutom finns enligt Parent enstaka förekomster i Tyskland (Baden-Württemberg och Moseldalen), Frankrike (Lorraine och Argonne) och Själland i Danmark (Jægerspris, Farum, Klampenborg och Taarbæk). Eventuellt finns vresboken även i Polen.

John Kraft (1968) nämner i sin inventering av skånska vresbokar de stora förekomsterna i Torna Hällestad–Södra Sandby men koncentrerar sig på den sydöstra delen av utbredningsområdet kring Svedala, där han detaljstuderat

Figur 1. Vresbok på Måryds fälä. Den lågväxande vresboken utgör en verklig kontrast till de höga bokar som vi normalt förknippar med Skånes bokskogar. Vresboken utmärks av sin i regel paraplyformade krona och sina ormligt vridna grenar och stammar. Ungefär en tredjedel av träden är flerstammiga. Foto: Lennart Segerbäck, 30 april 2009. Dwarf beech *Fagus sylvatica* f. *tortuosa* at Måryds fälä in south-western Skåne.





Figur 2. Huvuddelen av de skånska vresbokarna finns i området strax väster om Torna Hällestad, cirka 15 km öster om Lund i den sydvästra delen av landskapet. De 19 områdena i tabell 1 är markerade i rött på kartan. Enstaka solitärer är markerade med kryss.

Distribution of the main part of the dwarf beeches in Skåne.

vilka uttryck mutationen tagit hos enskilda träd. Han nämner förekomster i följande socknar: Svedala 6 individ, Börringe 13, Gärdslöv 4, Skurup 2, Veberöd 1 och Fru Alstad 2 individ. Många av dessa vresbokar står solitärt på åkrar och längs vägar. Några av dem har fallit i senare tiders stormar eller på grund av ålder.

Vår inventering

Under vintrarna 2006–2009 inventerade vi förekomsten av vresbok mellan Södra Sandby och Torna Hällestad i Lunds kommun. Vi inventerade området som täcks av Lunds Orienteringsklubbs Skryllekarta i skalan 1:15 000.

Vi noterade varje träds omkrets i brösthöjd (130 cm). En omkrets mindre än 20 cm ansåg vi tyda på att trädet fortfarande stod under tillväxt. I de fall trädet hade flera stammar har huvudstammen eller en representativ stam mätts. Huvudparten av träden hade en omkrets på

80–150 cm. De allra grövsta träden nådde över 300 cm.

På utbredningskartan (figur 2) och i tabell 1 betecknas de större förekomsterna av vresbok som delområden benämnda 1–19. Enstaka, solitära träd utanför delområdena markeras på kartan med kryss.

Vi inventerade även ett område strax öster om Björnstorps slott (tabell 1), beläget några kilometer söder om undersökningsområdet. Området består av en plan blandlövsskog, och utgör förmodligen en före detta park till slottet. Träden ska ha planterats in i början på 1800-talet.

Vi har dessutom noterat 70 träd på privat mark i trädgårdar eller i sommarstugeområden kring Torna Hällestad. En del träd såg ut att vara äldre än husen de växte vid. De flesta var dock av betydligt yngre datum och har med säkerhet planterats på tomten.

Tabell 1. Antal träd i de olika delområdena inom undersökningsområdet (figur 2).

Number of dwarf beeches ("Antal träd") in the investigated area. The three rightmost columns present, respectively, the percentage of the trees with a circumference < 20 cm, > 100 cm, and the percentage of trees with more than one stem.

Delområde	Antal träd	Andel träd med omkrets < 20 cm (%)	Andel träd med omkrets > 100 cm (%)	Andel träd med mer än en stam (%)
1	45	9	31	58
2	11	9	45	45
3	37	35	24	13
4	29	13	26	10
5	41	12	49	22
6	92	14	12	53
7	46	28	2	41
8	42	31	14	38
9	156	3	39	54
10	34	6	29	29
11	80	8	53	25
12	129	13	43	65
13	16	13	6	19
14	10	10	10	20
15	35	11	46	20
16	29	14	31	55
17	69	13	16	45
18	41	7	56	37
19	58	9	39	41
Solitärer	45			
Utanför inventeringsområdet				
Björnstorp	34	3	77	3
Abusa	6			
Trädgårdar	70			
Svedala	31			
Solitärer	5			
Summa	1191			

Flest vresbokar finns i Skåne

Enligt vår sammanställning (tabell 1) innehåller alltså den skånska (och därmed den svenska) populationen sammanlagt 1191 vresbokar. Beståndet kring Torna Hällestad bör vara ett av Europas största, eller till och med det allra största.

Ganska snart insåg vi att vi funnit avsevärt fler vresbokar i varje del av inventeringsområdet än vad som redovisades av Parent (2006). Anledningen är förmodligen att vi har haft betydligt bättre lokalkännedom och mer tid till vårt förfogande, samt att vi arbetade vintertid när löven är fällda och vresbokarna är lättare att hitta.

Kriterierna efter vilka vi skiljt ut vresbokarna från vanliga bokar (vilket någon gång kan vara intrikat) tror vi är ungefär desamma som Krafts och Parents, vilket deras bildmaterial vittnar om. Inte så sällan hittar man en ung "vresig" bok från roten av en rakstammig bok; denna då ofta av ganska grov dimension. Man kan även finna mellanformer där till exempel en ormlik, knotig nedre stam utvecklas till en rakt uppskjutande krona. Vi har undvikit sådana tveksamma fall och bara tagit med fritt växande träd med typiska vresbokskaraktärer.

Vresbokarna växer ofta i utkanten av trädbestånden (som oftast består av vanlig bok), i skogsbryn, gläntor och gränsområden till fuk-



Figur 2. Vresboken framför gården Gryteskog strax utanför Torna Hällestad torde vara den grövsta boken i trakten. Den har blivit mätt upprepade gånger (omkrets i brösthöjd: 1921 – 397 cm, 1929 – 413 cm, 1953 – 430 cm, 1966 – 440 cm och 2009 – 511 cm). Foto: Lennart Segerbäck, 30 april 2009.

One of the thickest dwarf beeches in Skåne is found at Gryteskog. Its circumference has been measured several times; in 2009 it was 511 cm.

tigare mark, vilket kanske kan bero på konkurrens från de högväxta rakstammiga bokarna. Eventuellt kan vresbokarna ha gallrats bort inne i de mera värdefulla bestånden.

Notabel är skillnaden i tillväxt hos träden i delområdena 9, 10 och i Björnstorp i jämförelse med övriga områden. Andelen växande träd är några få procent i dessa områden jämfört med ett genomsnitt på 14 procent i övriga. Förmodligen beror skillnaden på att dessa områden nära bebyggelsen mer behandlats som parker och rensats och "städats" på ett annorlunda sätt. Vill man ha träden kvar även i dessa områden får man kanske hjälpa till med återväxten.

Man kan också notera att andelen flerstammiga träd – som i genomsnitt ligger på 36 procent – också är förryckt i Björnstorp, som bara har ett enda flerstammigt träd. Med största

sannolikhet ville man ha dekorativa, enstammiga "paraplybogar" i parken, och valde därför ut lovande objekt vid inplanteringen. Eventuella självsådda, flerstammiga träd tillkomna senare har antagligen rensats bort.

Då man ser hela bilden av utbredningen på kartan anar man att det tidigare kan ha varit en sammanhängande utbredning av vresbok mellan Mårydsområdet (1–3) i nordväst och Hällestadsområdet i sydost. Mellanområdet var fram till början av 1900-talet betesmark (varom stengärdena vittnar), kanske av den typ som Måryds fälad är idag, med plats för smådungar med vresbok. Under 1900-talet blev området utsatt för omfattande granodlingar där bara enstaka vresbokar har levt kvar. Efter de senare årens stormar är nu mycket av granodlingarna borta och har ersatts med lövskog.

I de beståndskanter och på de öppna platser där man finner vresbogar borde dessa framhåvas såsom traktens särart genom att sly och buskage kring träden röjs bort. I synnerhet borde man frigöra vresbokarna utmed vandringsleder och vägar, i gläntor och runt öppna platser. Så är tyvärr i regel inte fallet.

Redan John Kraft (1968) påpekade den bedrövliga synen av tall- och granridåer som började skymma vresbokarna längs vägen mellan Hällestad och Dalby. Åsarna kring Björkens dal i Hällestad hyser många underbart vackra paraplybogar, tyvärr kringrända av slån och hallon. På Måryds fälad i Dalby tvingas en del vresbogar trängas med enebuskar och hallonsnår.

Vresboken och människorna

Vresbokarnas märkliga utseende har i alla tider attraherat människor och stimulerat deras fantasi. Man kan förstå varför vresboksdungen utanför Hällestad har kommit att kallas "Trollskogen".

Georges Parent (2006) beskriver hur traktens ungdomar i franska Lorraine i gången tid samlades på kvällarna under någon särskilt utvald paraplybok och sjöng, dansade och spelade. Man kallade trädet "L'arbre des Dames", feernas träd. Kyrkan tog klokt nog till sig traditionerna och anpassade dem för sina syften: "Det skulle kunna handla om en gammal gallisk kult som återanpassats av katolska kyrkan och gjort 'Feernas träd' till en plats för pilgrimsfärder".

Figur 3. Vresbok på Mårydsfäladen, cirka femtio meter från boken i figur 1 och fotograferad vid samma tillfälle. I mer ogynnsamma lägen kommer lövsprickningen senare. När löven väl slagit ut är det betydligt svårare att se knotigheten och de vridna stammarna hos trädet. De solitärt stående träden blir ofta tillflykt för betesdjuren som söker skugga och regnskydd under dem. Träden blir då gärna avbetade så högt upp som djuren bekvämt når. Foto: Lennart Segerbäck, 30 april 2009.

Dwarf beech ca 50 m from the tree in Fig. 1, illustrating differences in the timing of leafing. Solitary trees are commonly used as refuge for cattle, and a distinct grazing line can often be seen.



Även i Sverige finns vittnesmål från gamla tider om dans och lek under vresbokarna (Kraft om "Kurraboken" på Hallandsås).

Parent skriver vidare: "I södra Sverige, i Skåne, har vresboken blivit föremål för bevarandearbete av en klostergemenskap, augustiner-munkarna i Dalby, och senare av invånarna."

John Kraft citerar Christoffersson (1903): "Enligt sägen, som går i trakten om skogens [trakten och skogarna vid Lindholmen] uppkomst tros det, att Drottning Margareta skall hava sått skogen, eller som folket uttrycker det, Drottning Margaritta har red och såd Syngerskov. Skulle denna sägen vara sann, så är ju skogen från slutet av 1300-talet. Att drottning Margareta har bott på Lindholmens slott omtalas i Sveriges historia. Ruinerna av det forna slottet ligger cirka 3 km från hängboken".

Åtskilliga vresbogar har grävts upp och planterats in på gårdar runtom i Skåne. I Hällestad finns som nämnts många villaträdgårdar, gårdar och sommarstugetomter med en eller flera pampiga vresbogar. John Kraft har dokumenterat hur vresbogar satts in som vårdträd i bland annat Svedala, Börringe, Gärdslöv, Svaneholm, Tjörnarp, Malmö och Oxie. I en del fall finns dessa vresbogar fortfarande kvar. Särskilt i området kring Lindholmen i Svedala har det grävts upp vresbogar, men även Trollskogen i Hällestad (våra områden 5 och 6) har varit utsatt.

Slottsparken vid Björnstorps slott som nämndes ovan blev planterad med vresbogar 1812. Många av vresbokarna står kvar än idag i den övergivna och igenväxande parken bland roddendronbuskarna. Inskriptionen på minnesstenen vid vresbogsbeståndet lyder: "Wälkommen wandringsman. Hvila dig en stund men haf icke omilda händer emot de träd som här gifver dig skugga. Planteringen börjad anno MDCCCXII".

De flesta av Skånes vresbogar befinner sig idag inom reservat av olika dignitet. Reservatet kan ha bildats just för att skydda vresbokarna (Trollskogen i Hällestad) eller så råkar förekomsterna av vresbok befinna sig i reservat som bildats av andra anledningar.



- Göran Mattiasson tackas för hjälp vid artikelns färdigställande. Stig Olsson, Lunds OK, tackas för hjälp med kartmaterial samt gedigen hjälp i fält.

Citerad litteratur

- Bülow, W. 1929. Hängbogar i Skåne. – Skånes Natur 16: 24–30.
- Christoffersson, O. 1903. Om några skånska hängbogar. – Skånska Trädgårdsföreningens Tidskr. 27.
- Kraft, J. 1968. Vresbogar och andra avvikande boktyper i Skåne. – Lustgården, årsskrift 47–48: 25–59.
- Parent, G. H. 2006. Les Hêtres tortillards, *Fagus sylvatica* L. var. *tortuosa* Pépin, de Lorraine, dans leur contexte européen. – Ferrantia 48 (www.mnhn.lu/recherche/ferrantia/publications/ferrantia48.pdf).
- Segeberäck, K. & L. 2009. Vresbogar i Skrylleområdet i Skåne. Inventering och kartering. – Opublicerad rapport.
- Tyler, T., Olsson, K.-A., Johansson, H. & Sonesson, M. (red.) 2007. Floran i Skåne. Arterna och deras utbredning. – Lunds Botaniska Förening, Lund.

ABSTRACT

Segeberäck, K. & Segeberäck, L. 2009. Europas största bestånd av vresbok. [Dwarf beech *Fagus sylvatica* f. *tortuosa* in Skåne, south Sweden.] – Svensk Bot. Tidskr. 103: 243–248. Uppsala. ISSN 0039-646X.

An inventory of the dwarf beeches *Fagus sylvatica* f. *tortuosa* in Skåne was carried out in 2006–09. The population around Torna Hällestad in SW Skåne harbours over 1100 trees and is believed to be the largest in Europe.



Kerstin och Lennart Segeberäck har sedan några år varit pensionerade från läromedelsframställande

och undervisning. Numera hinner de vistas full tid i naturen, och det spelar liten roll om den finns i Makaronesien eller på Österlen.

Adress: Betesvägen 6, 247 51 Dalby
E-post: lennart.segeberack@tele2.se