

## Information om rödlistade kärlväxter

# Kustgentiana

*Gentianella baltica*

**K**ustgentiana finns på den svenska rödlistan över hotade arter och är placerad i kategorin starkt hotad (EN). Arten har minskat betydligt under senare år. För att försöka bryta den negativa utvecklingen har Naturvårdsverket låtit utarbeta ett åtgärdsprogram som har som mål att gynna arten.

Kustgentianan är en som regel oegrenad, 3–10 cm hög ört med en till fyra, ibland långsträckt ledstycken. De motsatta bladen är lansettlika. Blommorna är blåviolettera, fyrflikiga och har tydliga fransar i pipmynningen. Kronbladen omges av fyra relativt stora foderflikar, varav två är betydligt bredare än de andra. Växten är ibland mycket svårupptäckt eftersom den kan vara ytterst liten och blommorna ogärna slår ut annat än i solsken. Blomningen inträffar mycket sent, oftast i september eller oktober.

Kustgentianan är ettårig och har små hjärtblad vid stjälkens bas vid blomningen till skillnad från den tvååriga fältgentianan som endast har en bladrosett. Kustgentiana har inga rester av någon fjolårsrosett vid blomningen. Gränserna mellan kustgentiana och fältgentiana är lite flytande och det kan ibland vara svårt att avgöra vilken art det är.

### Rödlistan

Den svenska rödlistan upprättas av Art-Databanken och fastställs av Naturvårdsverket. Listan uppdateras vart femte år. I rödlistan klassificeras växter och djur i olika hotkategorier beroende på hur stor risken är att arten ska försvinna ur landet

#### Rödlistans kategorier:

RE – Försvunnen

CR – Akut hotad

**EN – Starkt hotad**

VU – Sårbar

NT – Missgynnad

DD – Kunskapsbrist





Foto: Evastina Blomgren

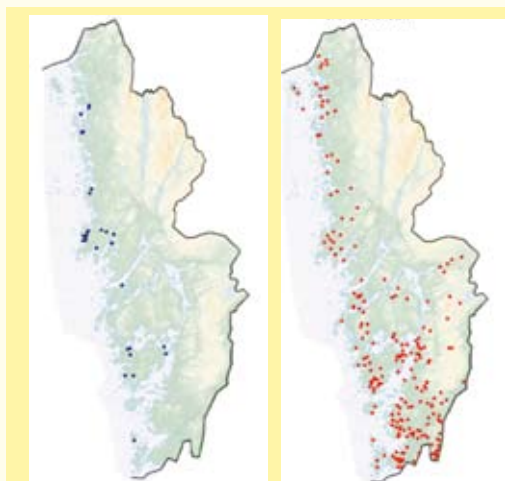
## Kustgentiana

växer på betade, relativt torra strandängar, kusthedar och på naturbetesmarker inte alltför långt från kusten. Arten är förmodligen något kalkgynnad. Förnalagret måste vara tunt för att plantorna ska kunna gro, och vegetationen får inte vara för hög. Detta innebär

att kustgentianan försvinner när hävden upphör. Förmodligen gynnas den inte av slätter. På många lokaler där betet minskat har den trängts ut av ökande växtlighet, och man kan finna enstaka exemplar längs eller på stigar. De riktigt kustnära lokalerna klarar sig bäst eftersom igenväxningen går långsammare där. Många av de platser där arten finns kvar ligger i naturreservat, där röjning och bete ingår i skötseln. Det är antagligen på sådana platser chansen är störst för kustgentianan att fortleva och i bästa fall ny- eller återkolonisera röjda lokaler i närheten.



Kustgentiana finns i övriga Norden framför allt i Danmark. Den har även noterats från Norge och Åland.



Kustgentianan har idag sitt starkaste fäste i Bohuslän där det finns 27 aktuella lokaler (kartan till vänster). Detta kan jämföras med de 359 växtplatser (kartan till höger) som nämns i det kartotek som ligger till grund för Harald Fries "Göteborgs och Bohus läns fanerogamer och ormbunkar". Fries inventering härrör från perioden 1925–45. Notera speciellt den stora minskningen av antalet inlandslokaler.

Underlagskartan är hämtad ur Nationalatlasen Västra Götaland – [www.sna.se](http://www.sna.se)

Om du vill läsa mer om kustgentiana eller om floraövervakning kan du besöka följande hemsidor:

Svenska Botaniska Föreningen:  
[www.sbf.c.se](http://www.sbf.c.se)

ArtDatabanken:  
[www.artdata.slu.se](http://www.artdata.slu.se)

Naturvårdsverket:  
[www.naturvardsverket.se](http://www.naturvardsverket.se)

Länsstyrelserna:  
[www.lst.se](http://www.lst.se)

## Floraövervakning

Sveriges miljömål slår fast att alla arter ska förekomma i livskraftiga bestånd. Att kartlägga förekomsten av hotade växter är en viktig del i arbetet med att bevara arter och biologisk mångfald.

Projekt Floraväktarna är ett nätverk av växt- och naturintresserade personer som besöker de hotade arternas växtplatser för att räkna antalet plantor, upptäcka eventuella förändringar eller andra oroande faktorer. Floraväktarnas rapporter ligger till grund för en del av miljöövervakningen

och floravårdsarbetet i landet.

Andra viktiga delar i bevarandearbetet är nätverket Natura 2000 och arbetet kring åtgärdsprogrammen.

Naturvårdsverket har gett länsstyrelserna i uppdrag att ta fram åtgärdsprogram för ett antal hotade kärlväxter som inte klarar att överleva utan särskilda åtgärder. Programmen är inte formellt bindande men syftar till att vara vägledande för arbetet med att bevara dessa arter i landet.

Natura 2000 är ett nätverk av EU:s mest

skyddsvärda naturområden. Natura 2000-områden finns i alla medlemsländer och ska hejda utrotningen av arter och livsmiljöer. Ett fyrtiotal av Sveriges kärlväxter ingår i nätverket.

Vill du veta mer om floraövervakning eller informera om någon lokal för kustgentiana hör gärna av dig till [margareta.edqvist@telia.com](mailto:margareta.edqvist@telia.com) som är samordnare för Floraväktarna.

Vill du diskutera kring skötsel eller åtgärder för en specifik lokal kontakta din länsstyrelse.



Svenska Botaniska Föreningen  
Världsnaturfonden WWF  
ArtDatabanken