

Odlingslandskapets omvandling

- Ändrade socioekonomiska förutsättningar
- Urbanisering
- Skärpta krav på lönsamhet
- Mekanisering-konstgödsling

**Delvis oundvikliga processer,
som är svåra/omöjliga att kämpa emot**

Därför är det viktigt att satsa rätt!

Viktiga naturvårdsproblem

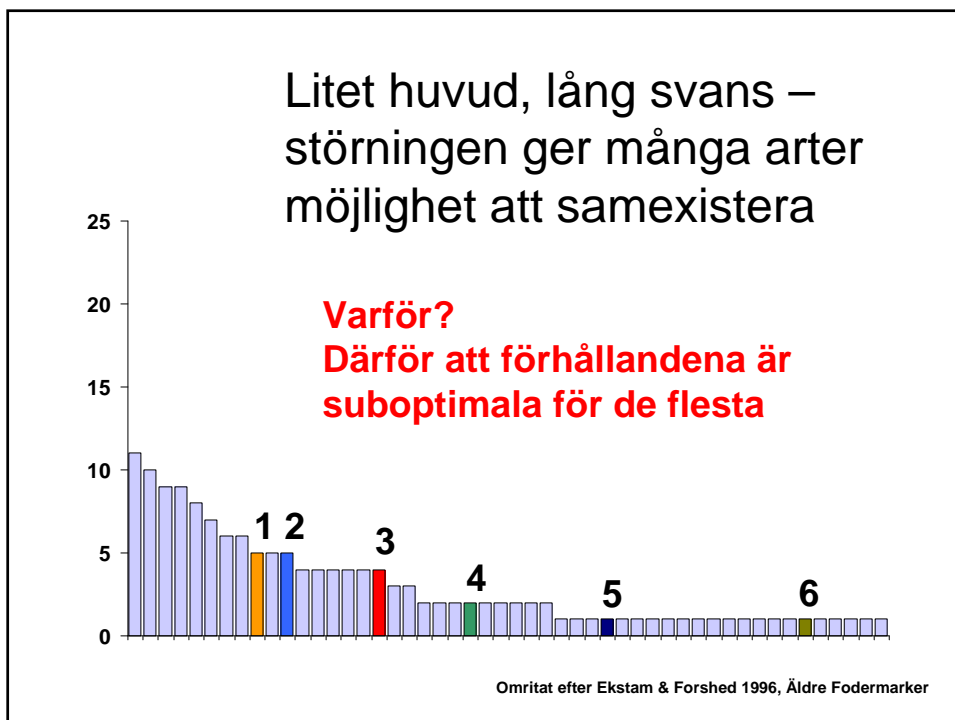
- Bortfall av hävdad areal
- Förlust av vissa habitat
- Minskad habitatkvalitet
 - konstgödsling
 - för svag hävd
- Fragmentering
- Förlust av småskalig mosaik
- Kemikalieanvändning

Och nu skötselkonflikter!

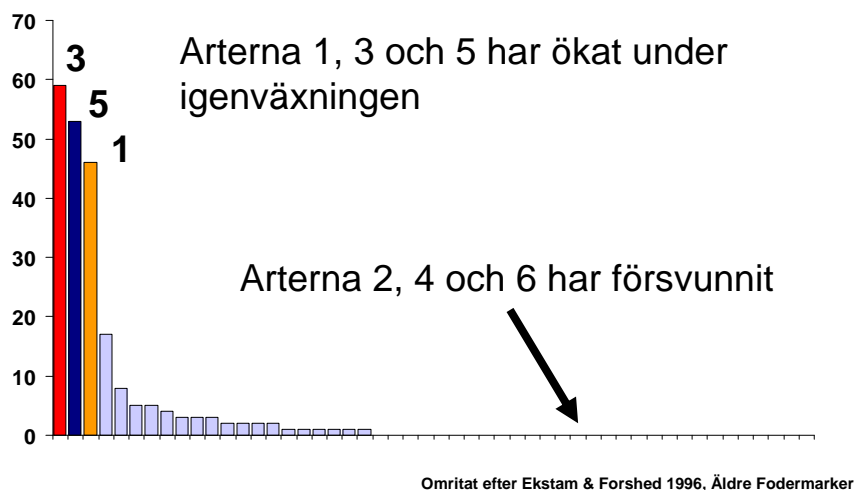
Drastiskt formulerade skötselråd:

”En del marklevande skalbaggar överlever tidig slåtter och bete, medan bin, humlor och andra gaddsteklar, vissa tvåvingefamiljer, bladbaggar och vivlar starkt missgynnas och slås ut av bete och högsommarslätter.”

Det är allvarligt om sådana här kategoriska påståenden letar sig in i skötselplaner!



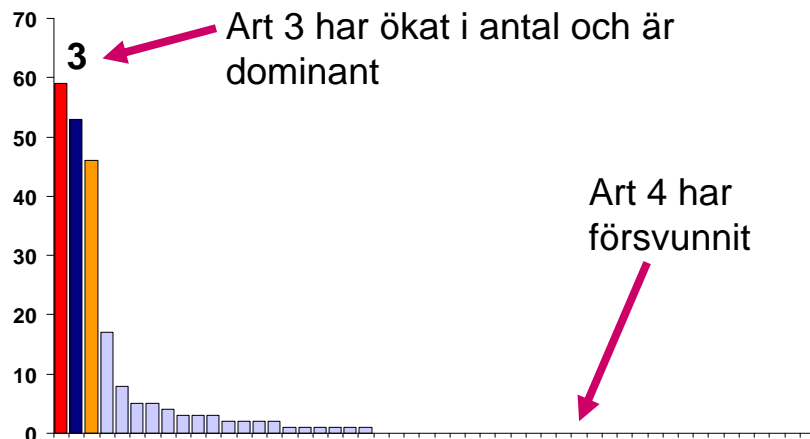
Exempel 1: upphörd hävd



Ett annat exempel: arterna 3 och 4 är ÅGP-arter med olika krav



Artanpassad skötsel – inriktad på att art 3 ska öka i antal



Reella konflikter

- "Naturvårdsskötseln" är en kompromiss som egentligen inte passar någon artgrupp
- Alltför små betesmarker ger inte tillräcklig variation inom ytan
- Ett fragmenterat odlingslandskap ger inte tillräcklig variation på landskapsnivå

Skenbara konflikter

- Olika personer menar olika saker med "svagt hävdad", "välhävdad", "hårt betat", "överbetat" etc.
- Kortvarig hög individtäthet kan misstolkas som optimalt habitat. Många organismer ökar i "den älskliga fasen" när hävden upphört, men populationerna är inte långsiktigt livskraftiga eftersom substrat- och habitatkvaliteter gradvis försämras.
- En igenväxande betesmark koloniserar av arter vilka hör hemma i andra marker (slåttermarker, ruderatmarker). Även sådana kan vara rödlistade!
- Arter kan faktiskt vara rödlistade eller föremål för ÅGP på felaktiga grunder

Skenbara konflikter

- Olika personer menar olika saker med "svagt hävdad", "välhävdad", "hårt betat", "överbetat" etc.
- Kortvarig hög individtäthet kan misstolkas som optimalt habitat. Många organismer ökar i "den älskliga fasen" när hävden upphört, men populationerna är inte långsiktigt livskraftiga eftersom substrat- och habitatkvaliteter gradvis försämras.
- En igenväxande betesmark koloniserar av arter vilka hör hemma i andra marker (slåttermarker, ruderatmarker). Även sådana kan vara rödlistade!
- Arter kan faktiskt vara rödlistade eller föremål för ÅGP på felaktiga grunder

Skenbara konflikter

- Olika personer menar olika saker med "svagt hävdad", "välhävdad", "hårt betat", "överbetat" etc.
- Kortvarig hög individtäthet kan misstolkas som optimalt habitat. Många organismer ökar i "den älskliga fasen" när hävden upphört, men populationerna är inte långsiktigt livskraftiga eftersom substrat- och habitatkvaliteter gradvis försämras.
- En igenväxande betesmark koloniserar av arter vilka hör hemma i andra marker (slåttermarker, ruderatmarker). Även sådana kan vara rödlistade!
- Arter kan faktiskt vara rödlistade eller föremål för ÅGP på felaktiga grunder

Skenbara konflikter

- Olika personer menar olika saker med "svagt hävdad", "välhävdad", "hårt betat", "överbetat" etc.
- Kortvarig hög individtäthet kan misstolkas som optimalt habitat. Många organismer ökar i "den älskliga fasen" när hävden upphört, men populationerna är inte långsiktigt livskraftiga eftersom substrat- och habitatkvaliteter gradvis försämras.
- En igenväxande betesmark koloniserar av arter vilka hör hemma i andra marker (slåttermarker, ruderatmarker). Även sådana kan vara rödlistade!
- Arter kan faktiskt vara rödlistade eller föremål för ÅGP på felaktiga grunder

ÅGP – ett tveeggat svärd



Åtgärdsprogrammen sätter
strålkastarna på
skötselkonflikter...

... för det är väl inte så att
åtgärdsprogrammen *skapar*
skötselkonflikter?



Tänkbara problem med ÅGP

ÅGP författas av specialintresserade personer
– som ibland har ett tunnelseende med fokus
enbart på den egna favoritarten

Betoning på artvisa åtgärder kontra allmänna
hänsyn kan i sig skapa konflikter

Fokuseringen på enskilda arter gör att det är
lätt att tappa helhetssynen på miljöerna

En ÅGP-art behöver inte indikera GYBS i sitt
habitat!

Vitt stråfly *Chortodes morrisii* CR

Första svenska fyndet gjordes 1963 vid Öresund. Texten ger intrycket av en art som under 1900-talet har expanderat i både Sverige och Danmark, med ett ökande antal lokaler. Värdiväxten (rörsvingel *Festuca arundinacea*) är inte minskande.

Trots detta dras slutsatsen att arten är starkt trängd, med tillägget: "Ett motsägelsefullt faktum är dock att arten mestadels förekommer på områden där strandbetet upphört och tidigare jordbruksmark fått ge plats för villastäder och industrier"

Utbredningen omfattar Englands sydkust, Frankrike, södra Östersjön, Österrike, Tjeckien, Slovakien och Ungern, Spanien, Italien, Grekland, Jugoslavien, Rumänien, Bulgarien, Krim, vidare österut till Iran och Kasakstan

Trots detta dras slutsatsen: "Artens ytterst begränsade världsutbredning placerar den otvivelaktigt bland de arter som vi i ett globalt perspektiv har stort ansvar för att bevara"

Bevarandet av denna art ställs nu i konflikt med sydlig kärnsnäppa

Slutsats



- I arbetet med artbevarande får vi inte tappa fokus på habitaterna
- Konflikter mellan åtgärdsprogram behöver lösas genom synteser
- Ökad populationstäthet är inte nödvändigtvis ett lämpligt mål för ett ÅGP

