

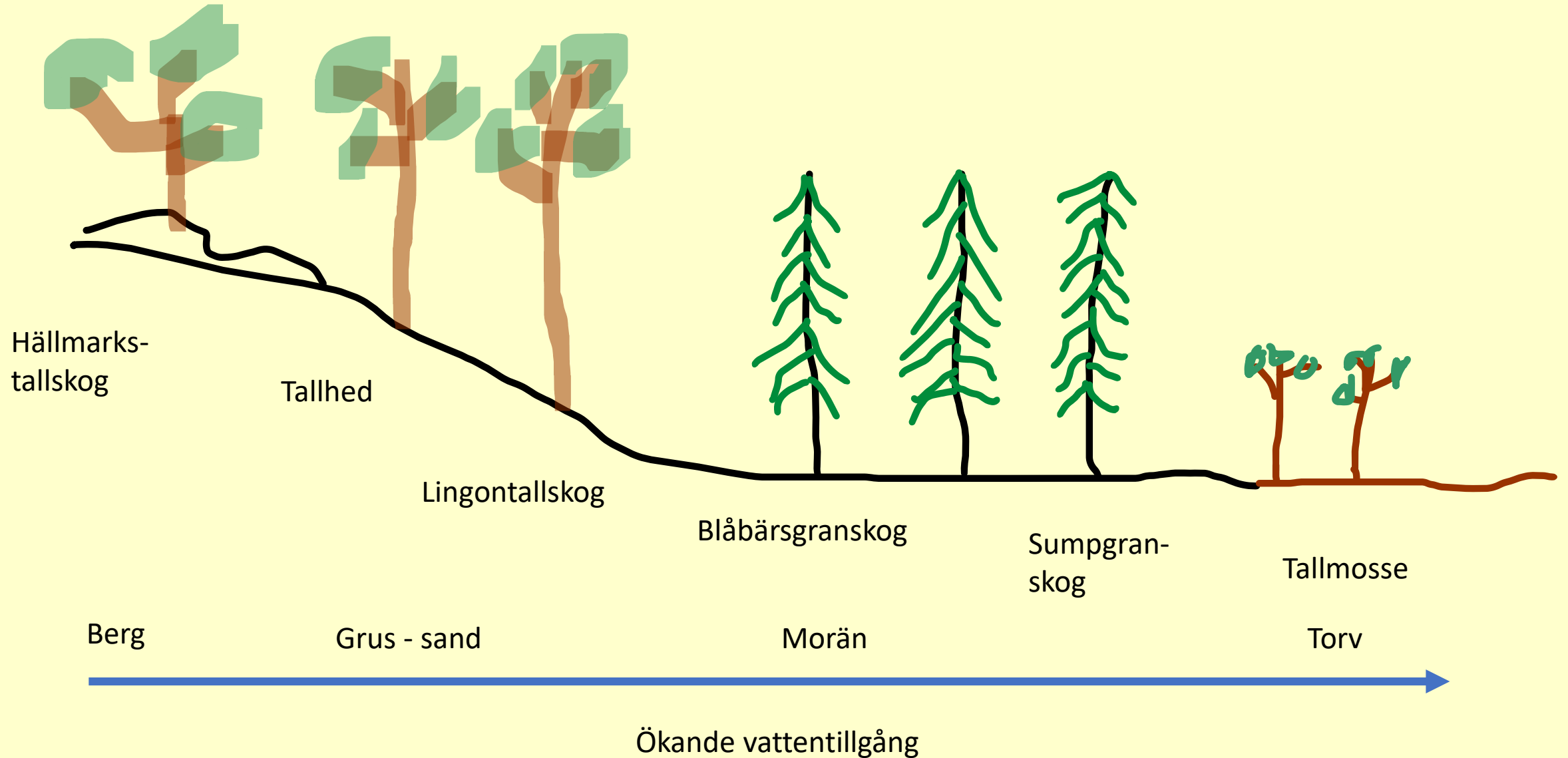
# Barrskogstyper – viktiga växter

Vi ser på barrskog enligt två dimensioner:

1: Näringsfattiga – från torra till ”blöta”

2: Mellanfuktiga – från tämligen näringsfattiga till näringsrika

# Näringsfattiga barrskogar



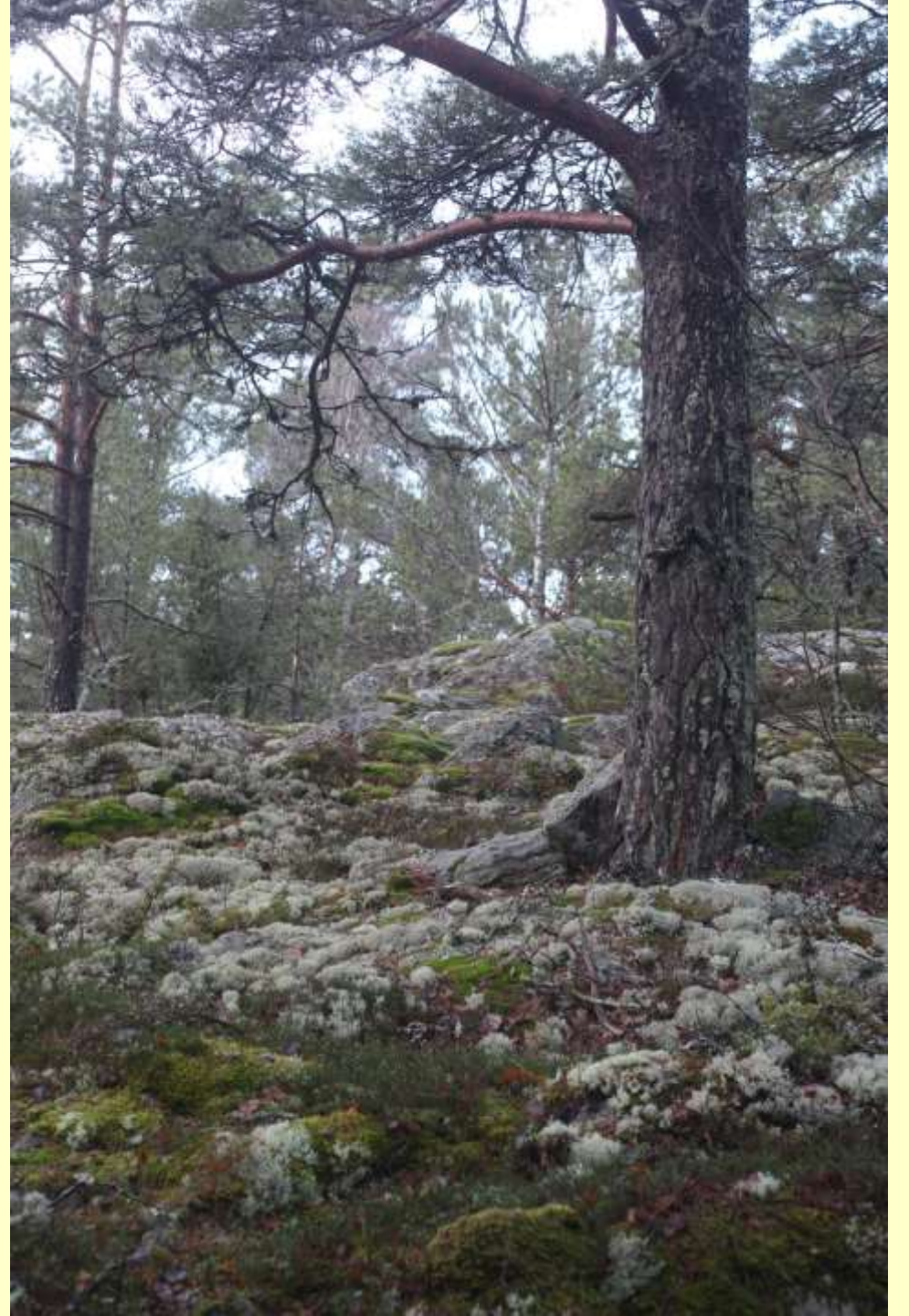
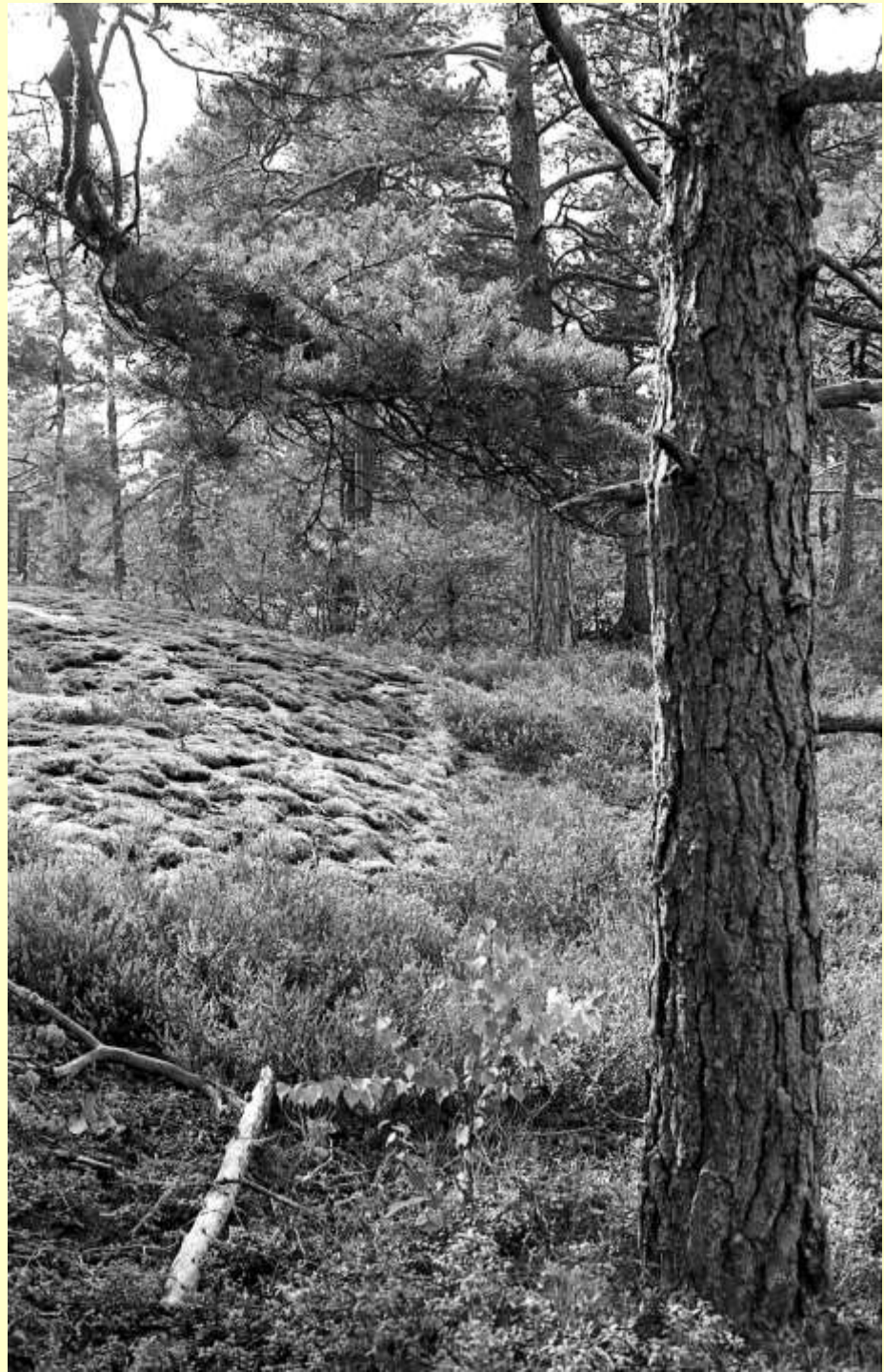
# Hällmarkstallskog

- Tallar
- Lavar
- Ljung
- Kråkbär
- Östra Sverige: getrams
- Västra Sverige: bergglim
- Kanske fårsvingel, stensöta



































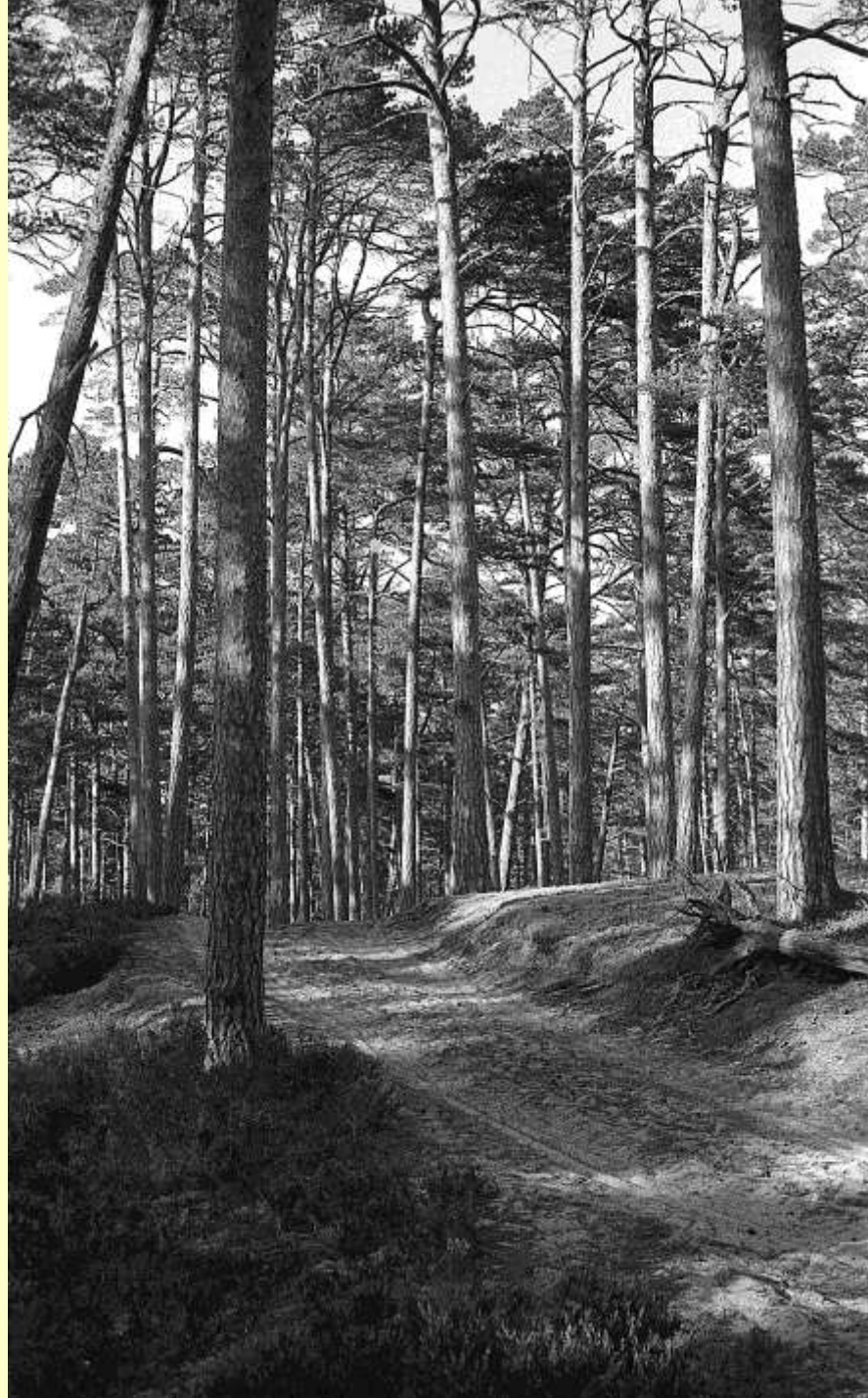
# Tallhed

- Fortfarande tall, renlavar, även islandslav
- Ljung, lingon, mjölon























# Lingontallskog

- Lingonris
- Ljung
- Kvastmossor
- Plattlummer
- Kanske Mosippa
- Kanske Ryl































# Blåbärsgranskog

- Husmossa, väggmossa, kammossa mm
- Blåbär, lingon
- Kruståtel
- Skogsstjärna, linnea
- Knärot
- Mattlummer, revlummer
- Vårfryle
- Kovaller
- Tallört







































































# Sumpgranskog

- Odon
- Björnmossa, vitmossor
- Stjärnstarr, tuvull
- Korallrot
- Spindelblomster





















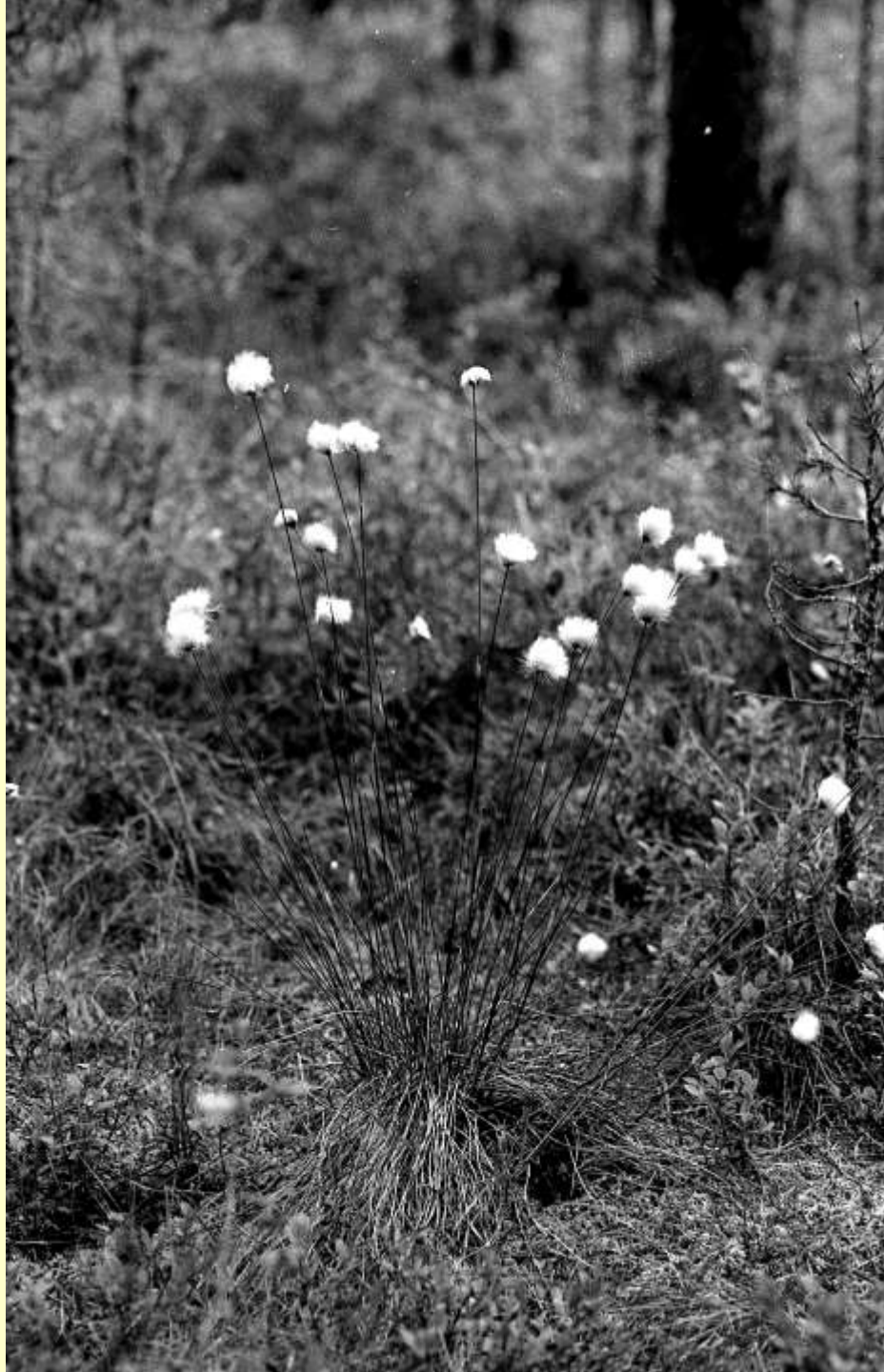










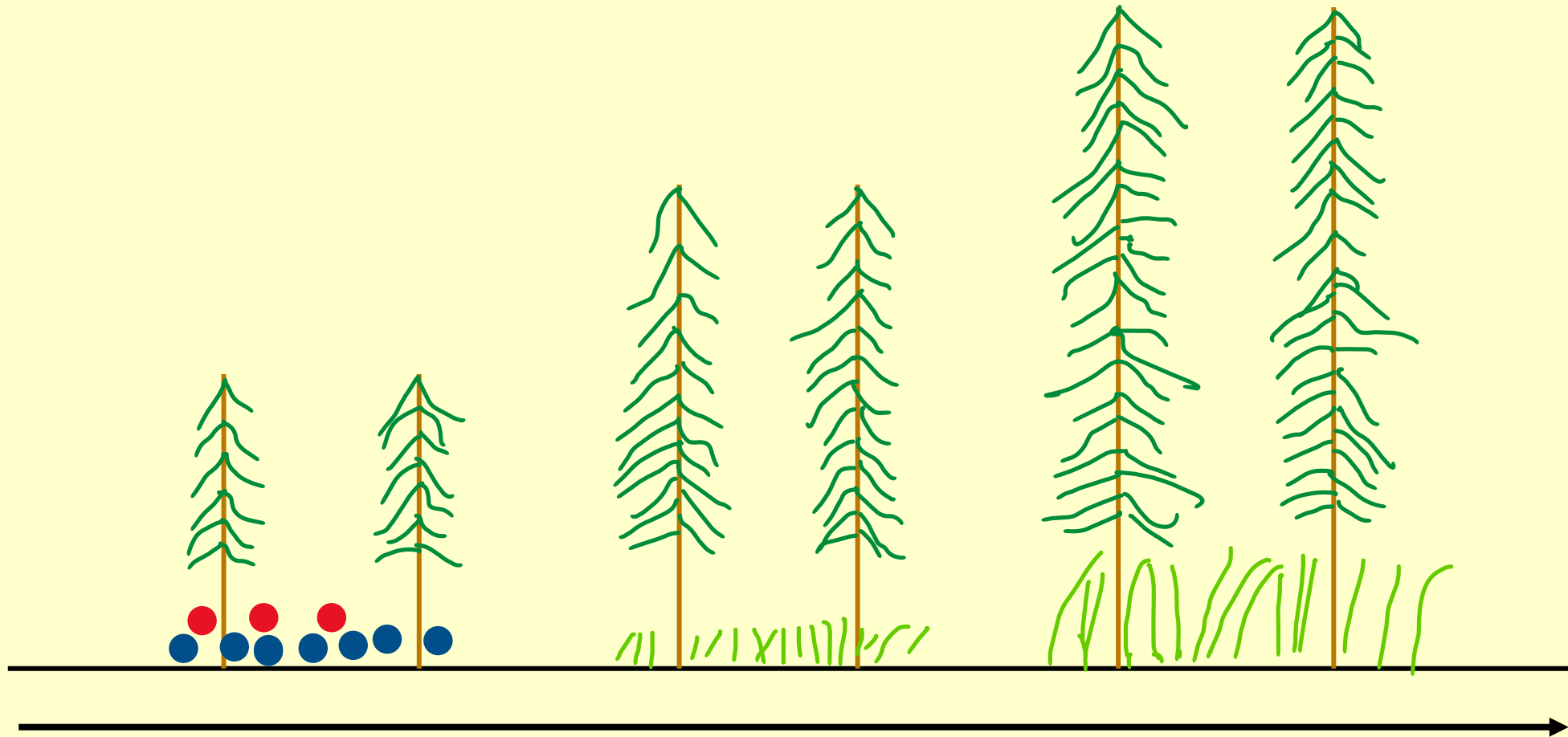




Blåbärsgranskog

Lågörtgranskog

Högörtgranskog



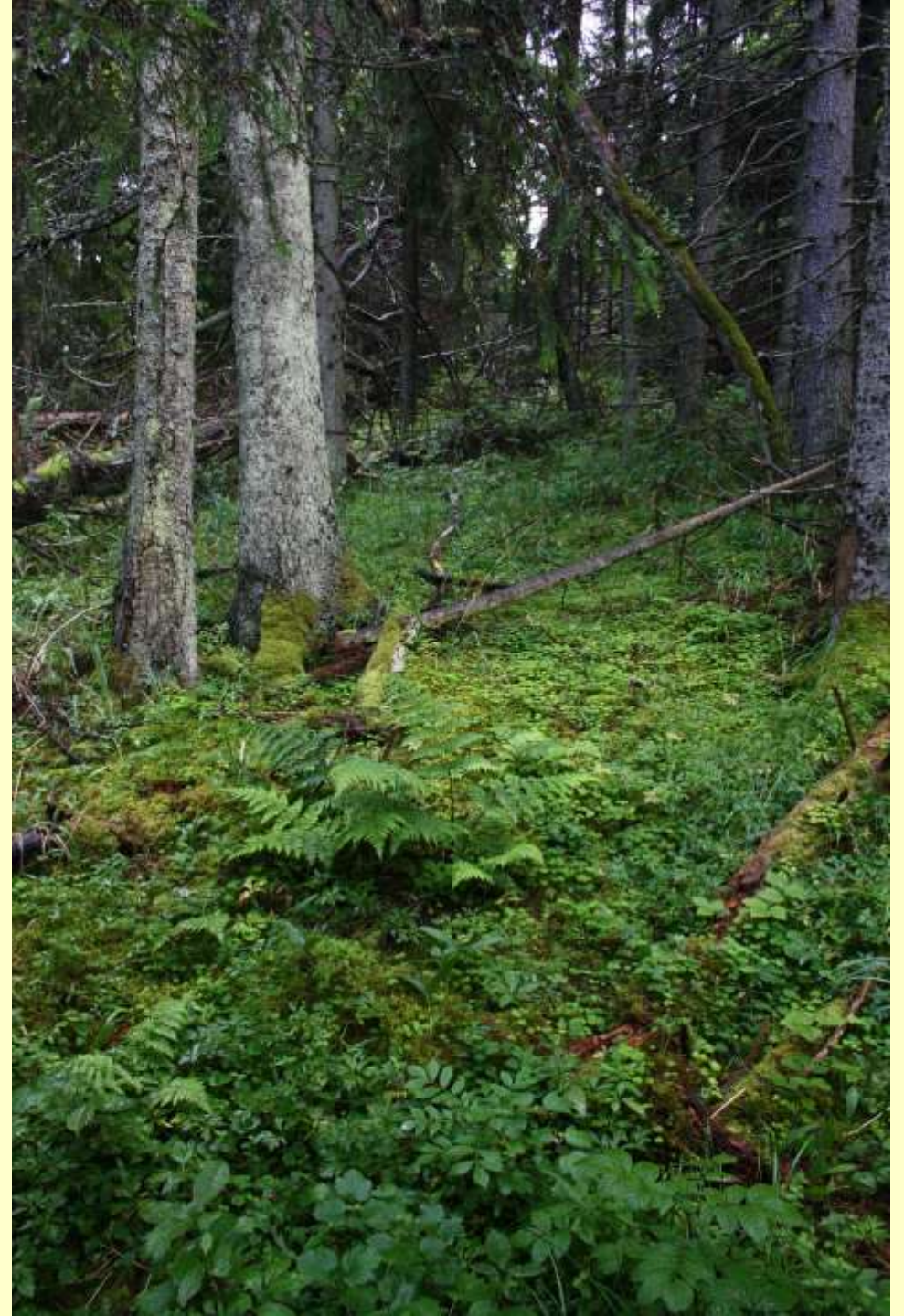
Ökande näringstillgång



# Lågörtgranskog

- Ekorrbär
- Harsyra
- Vispstarr
- Ekbräken
- Underviol
- Skogsviol
- Vårärt
- Sårläka
- Bergslok
- Skogsnycklar
- Tvåblad
- Rosmossa
- Exklusiv: Norna























































# Högörtgranskog

- Midsommarblomster
- Brudborste
- Hässlebrodd
- Torta
- Nordisk stormhatt
- Kärrtistel
- Södra Sverige: Skogsbingel











































