

Introduktion till nyckling; idén

Om vi har fått en "intuitiv" känsla för inom vilka familjer olika välkända arter bör placeras, så ska vi i stället nu fokusera på hur vi ska göra när vi faktiskt *inte* har någon direkt aning! Vi måste då *nyckla* – äldre benämning *examinera*.

Egentligen gör man i idealfallet nycklingen i flera steg.

a) Hitta rätt *familj*. Ska för det mesta gå med hjälp av Svensk Fältflora. Det är ofta något knepigare med Linnés sexualsystem i "Kroken". Både Elvers' Vår flora i färg Fanerogamer och Ursings fältflora (och samma författares med omfattande bok Svenska Växter Fanerogamer) har huvudnycklar som inte bygger på sexualsystemet utan på andra karaktärer.

b) Hitta rätt *släkte* inom familjen – går i många fall enbart med "Kroken" och floror med liknande nycklar. Men en del familjer har den typen av nycklar i Svensk Fältflora. Annars återstår att bläddra och jämföra med bilder.

c) Hitta rätt *art* inom släktet – i vårt fall enbart möjligt med "Kroken", om man inte hittar något i "Botaniska nycklar" (ännu inte komplett).

- Ibland är förstås blomman så speciell att det går fortare!
- Notera även att bland annat johannesörter respektive violer utgör de enda släktena i respektive familj, så där är uppgiften att nyckla inom släktet kanske viktigast – gäller speciellt violer!
- Alla nycklar bygger på principen att man ska se på sin växt och i nyckeln välja mellan olika alternativ – och det alternativ som man väljer bort ska man sedan inte alls bry sig om!



Exempel på nyckling

Vi börjar med potatis – går att komma till familjen!

- Start i Svensk Fältflora s. 10, äldre upplagan s. 7
- Växter utan gröna blad eller stjälkar vid blomningen **Nyckel I**
- Växter som bildar groddknoppar eller knopplika skott **Nyckel II**
- Växter i eller på vatten **Nyckel III**
- Träd och buskar; vedväxter **Nyckel IV**
- Blommor med foder och fribladig krona **Nyckel V**
- **Blommor med foder och sambladig krona** **Nyckel VI**
- Blommor 3-taliga. Blad parallelnerviga **Nyckel VII**
- Växter utan eller med enkelt, hinnartat, grön- eller brunaktigt hylle **Nyckel VIII**
- Växter med sporer; kärlkryptogamer **Nyckel IX**





Då går vi på nyckel VI

1. Blommor zygomorfa 2
1. Blommor regelbundna 8

8. Stjälk kort, med blad i rosett 9
8. Stjälk med vanliga blad 13

13. Blad kranställda eller motsatta 14
13. Blad strödda 21

21. Blad sammansatta eller handnerviga 22
21. Blad fjädernerviga 24

24. Blad parbladiga 25
24. Blad hela eller tandade 26



25. Ståndare sitter samman på en upphöjning i blommans botten **potatisväxter 228 (äldre 176)**

25. Ståndare sitter ej samman på en upphöjning i blommans botten blågull 208



Potatisväxterna:

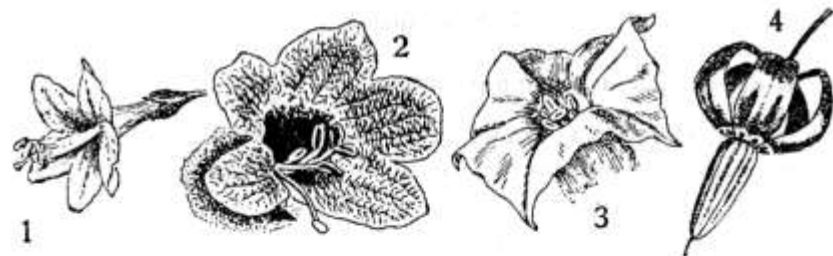
- "Svensk fältflora" har enbart med vildväxande, men "Nordens flora" givetvis även just potatis.
- Men om vi går till en äldre upplaga av "kroken" och tittar just på potatisfamiljen:

- 1 Krona med 5 lika inskärningar
- 1.1 Blad helbräddade *Nicotiána* 4
- 1.2 Blad djupt tandade—grunt flikade *Datúra* 3
- 2 Krona på en sida djupt inskuren *Hyoscýamus* 5

1. *Lýcium* [32]

Krona trattlik; stånd. åtskilda och utskjutande; frukt bär.

- †1. *L. halimifólium*, BOCKTÖRNE: något tornig buske med långa, slaka grenar; krona violett med vitfläckig bas. — S.



[32]. 1. *Lýcium halimifólium*. — 2. *Hyoscýamus niger*. — 3. *Nicotiána tabácum*. — 4. *Solánium dulcamára*.

→ 2. *Solánium* [32]

Krona fatlik; stånd. hopstående; frukt bär.

- 1 Stam nedtill vedartad; krona vanl. violett .. *S. dulcamára* .. n:r 2
- 2 Stam örtartad
- 2.1 Blad parbladigt delade; krona vit el. rödblå *S. tuberósum* 1
- 2.2 Blad parbladigt delade; krona ljusgul *S. lycopérsicum* ... 4
- 2.3 Blad hela; krona vit *S. nigrum* 3

†1. *S. tuberósum*, POTATIS: blad olikparigt delade; bär runt, grönt ("potatisknopp"). — HS., ES. — *Underjordiska skott med uppsvällda toppar: potatis.*

2. *S. dulcamára*, BESKSÖTA, KVESVED: halvbuske; blad hjärtligt äggrunda, de övre ofta med mindre flikar vid basen; bär avlångt, rött. — Fukt. el. sten. mark ta. (Norrl. r.). HS., ES. — *Giftig. Pl. 27.*

3. *S. nigrum*, NATTSKATTA: blad äggrunda; bär runt, svart (säll. grönel. gulaktigt). — Stjälk oftast kal el. tilltryckt hårig. — Odl. st., ruderatpl. o.d. S. Sv. ta., annars ma. HS.—H. — *Giftig.*

**látum*: bär gult (säll. rött); stjälk utspärrat täthårig. — r. Sk.

**alátum*: bär rött; stjälk knotttrigt skarpkantig. — r. Västkusten.

18. Fam. *Solanaceæ*, *Potatisväxter*. Kl. 5

- I Krona fatlik; ståndarknappar hopstående .. *Solánium* n:r 2
- II Krona trattlik; ståndarknappar åtskilda
- a Buske *Lýcium* 1
- b Örtor

†4. *S. lycopersicum*, TOMAT: blad olikparigt delade; bär mycket stort, rött, grönt el. gult. — HS.—H.

3. Datúra

Krona trattlik; frukt grovtandad, uppsprickande i 4 flikar.

†1 *D. stramonium*, SPIKKLUBBA: blad djuptandade—grunt flikade; krona vit med mycket lång pip. — HS., ES. — *Mycket giftig.*

4. Nicotiána [32]

Krona trattlik; frukt uppsprickande i 2 flikar.

†1. *N. tabacum*, (ÄKTA) TOBAK: krona röd, spetsflikig. — HS., ES.

†2. *N. rústica*, BOND-TOBAK: krona gulgrön, trubbflikig. — HS., ES.

5. Hyoscýamus [32]

Krona på en sida djupt inskuren; frukt med lock, tätt omsluten av fodret. — *Blr i ensidigt, bladigt knippe.*

1. *H. niger*, BOLMÖRT: blad flikiga el. grovtandade; kronbräm smuts-gult, pip mörkviolett (krona säll. enfärgat gul). — Gård., vägkant. ta. (Norrl. r.). HS.—H. — *Klibbhårig, illaluktande, mycket giftig.*
Pl. 28.

Kan det vara
någon
smörblomma?



Vi tittar först
på
huvudnyckeln
s. 10:



Med foderblad



Fribladig krona

Vårt val är enkelt!



- Växter utan gröna blad eller stjälkar vid blomningen
- Växter som bildar groddknoppar eller knopplika skott
- Växter i eller på vatten
- Träd och buskar; vedväxter
- Blommor med foder och fribladig krona
- Blommor med foder och sambladig krona
- Blommor 3-taliga. Blad parallelnerviga
- Växter utan eller med enkelt, hinnartat, grön-eller brunaktigt hylle
- Växter med sporer; kärnkryptogamer

Nyckel I

Nyckel II

Nyckel III

Nyckel IV

Nyckel V

Nyckel VI

Nyckel VII

Nyckel VIII

Nyckel VIII

Nyckel IX

Och då går vi alltså till nyckel V, från s. 17,
första alternativet:

Nyckel V Början

Blommor med foder och fribladig krona

- | | |
|--|----|
| 1. Blommor regelbundna | 2 |
| 1. Blommor bisymmetriska eller zygomorfa | 55 |



Och blommorna är ju regelbundna,
även kallade flersymmetriska – du kan
dela blomman i två spegelbilder på
minst 5 sätt i det här fallet.

2-alternativen kommer på nästa sida
(18) i boken!

2. Blad motsatta eller kranställda 3

→ 2. Blad strödda eller i rosett vid basen 18



Bara ett blad på
varje position på
stjälken!

Och undersittande blomma!

18. Blommor 2- eller 3-taliga 19

→ 18. Blommor 4-, 5- eller flertaliga 23

Att blommorna är 5-taliga
har vi ju sett.



	23.Blommor 4-taliga	24
→	23.Blommor 5-taliga	30
	30.Blad i rosett eller samlade vid basen. Stjälkblad fjällika eller saknas	31
→	30.Blad i rosett eller samlade mot basen. Stjälkblad stora, gröna	37
	37.Blommor översittande, i enkel eller sammansatt flock.	
	Blad sammansatta eller flikiga. Klyvfrukt	flockblommiga 290ff
→	37.Blommor under- eller kricsittande. Ej klyvfrukt.	38
	38.Blad hela eller nästan hela	39
→	38.Blad tandade, flikiga eller sammansatta	45

Har vi ju sett!

Har vi sett –
kolla bilden på
föregående
sida.

Absolut inte flockblommiga (hundkax, morot, kirskål osv.).

Men flikiga blad!

Och på nästa sida:

→ 45.Fruktblad fria, 3 eller flera. Baljkapslar eller nötter 46
45.Fruktblad sammanväxta till en kapsel, ett fruktblad
eller 1-2 nötter inneslutna i ett kroktaggigt foder 48

46.Blad suckulenta. Fruktblad och kronblad lika många, ofta 5 **fetbladsväxter 126**

→ 46.Blad ej suckulenta. Flera fruktblad än kronblad eller 2-3 47

→ 47.Blad handflikiga eller 3-fingrade, utan stipler **ranunkelväxter 114ff**

47.Blad hela, pardelade eller 3-7-delade, oftast med stipler **rosväxter 140ff**

Alltså många fria pistiller, ej suckulenta blad (uppsvällda, köttiga), ej stipler ("småblad" där bladskافتet går ut från stälken).

Då blir det ranunkelväxter!

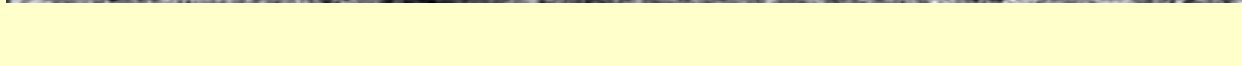
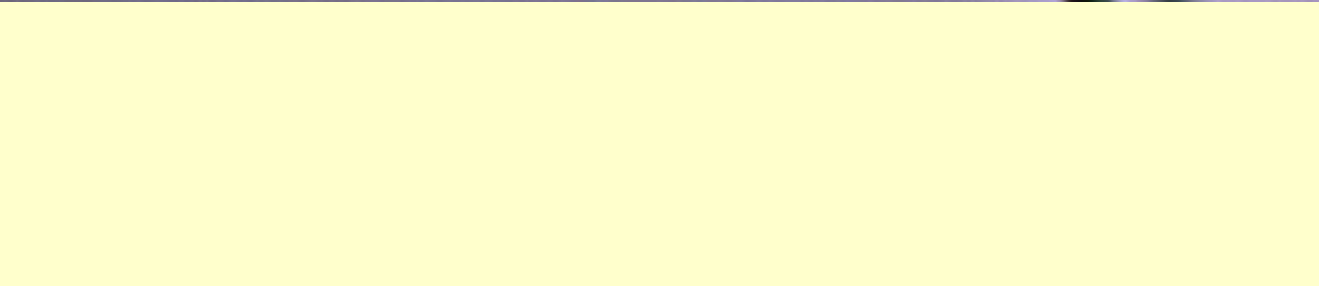
Sedan får vi bläddra inom familjen ranunkelväxter.

- Bladformen stämmer med vanlig smörblomma; flikiga blad, med oskaftad mittflik. S. 118 – 119!
- Foderbladen är platt utåtriktade, alltså inte knölsmörblomma.
- Blomskaftet är runt och slätt, inte räfflat.

Vi kan ju jämföra med revsmörblomma (samma uppslag).

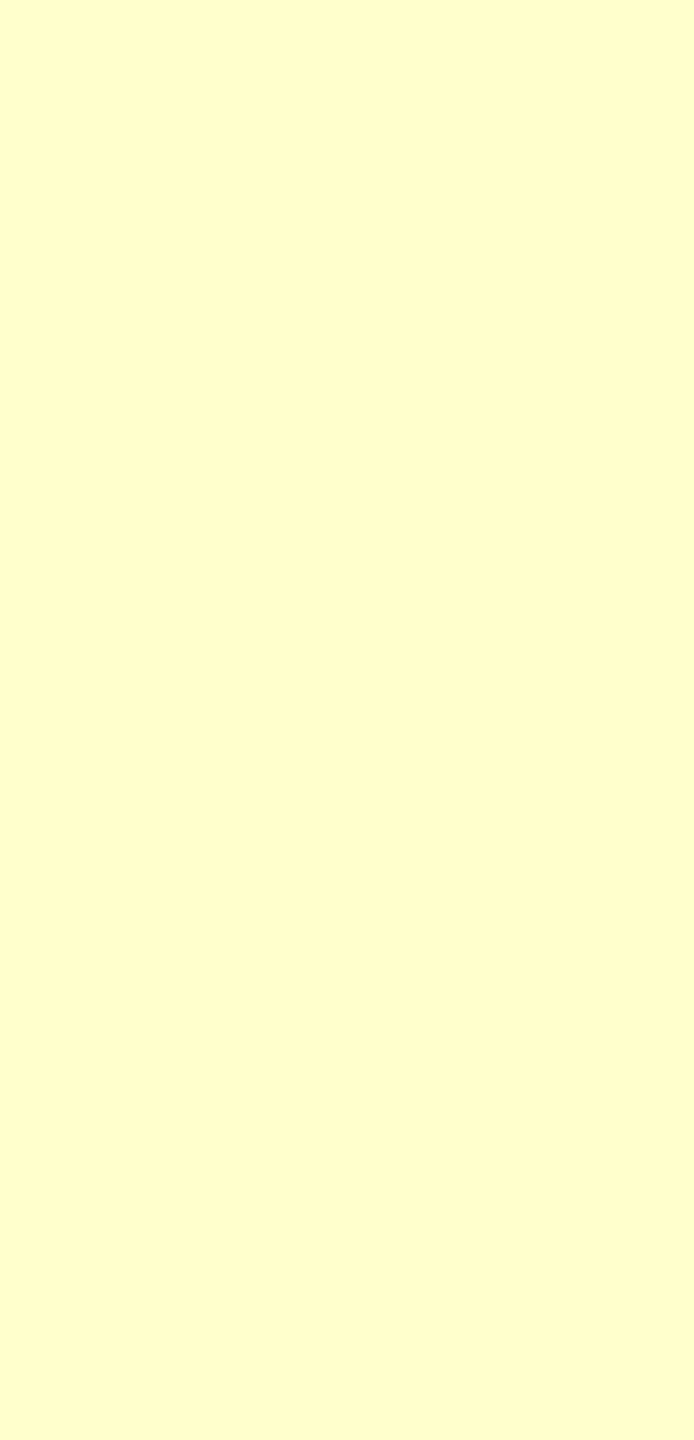
- Krypande växtsätt med revor.
- Bladen har skaftad mittflik.
- Räfflat blomskaft.





Fortsätt titta på egen hand – och träna!

- Börja alltid med huvudnyckeln!
- För säkerhets skull: begreppet *fruktblad*:
- Pistillen kan ses som ombildad från blad i växten, s.k. fruktblad.
Antingen ett fruktblad för varje pistill, som t.ex. hos sippor, eller flera.
Tre fruktblad hos amaryllis – se fruktämnet från olika håll:



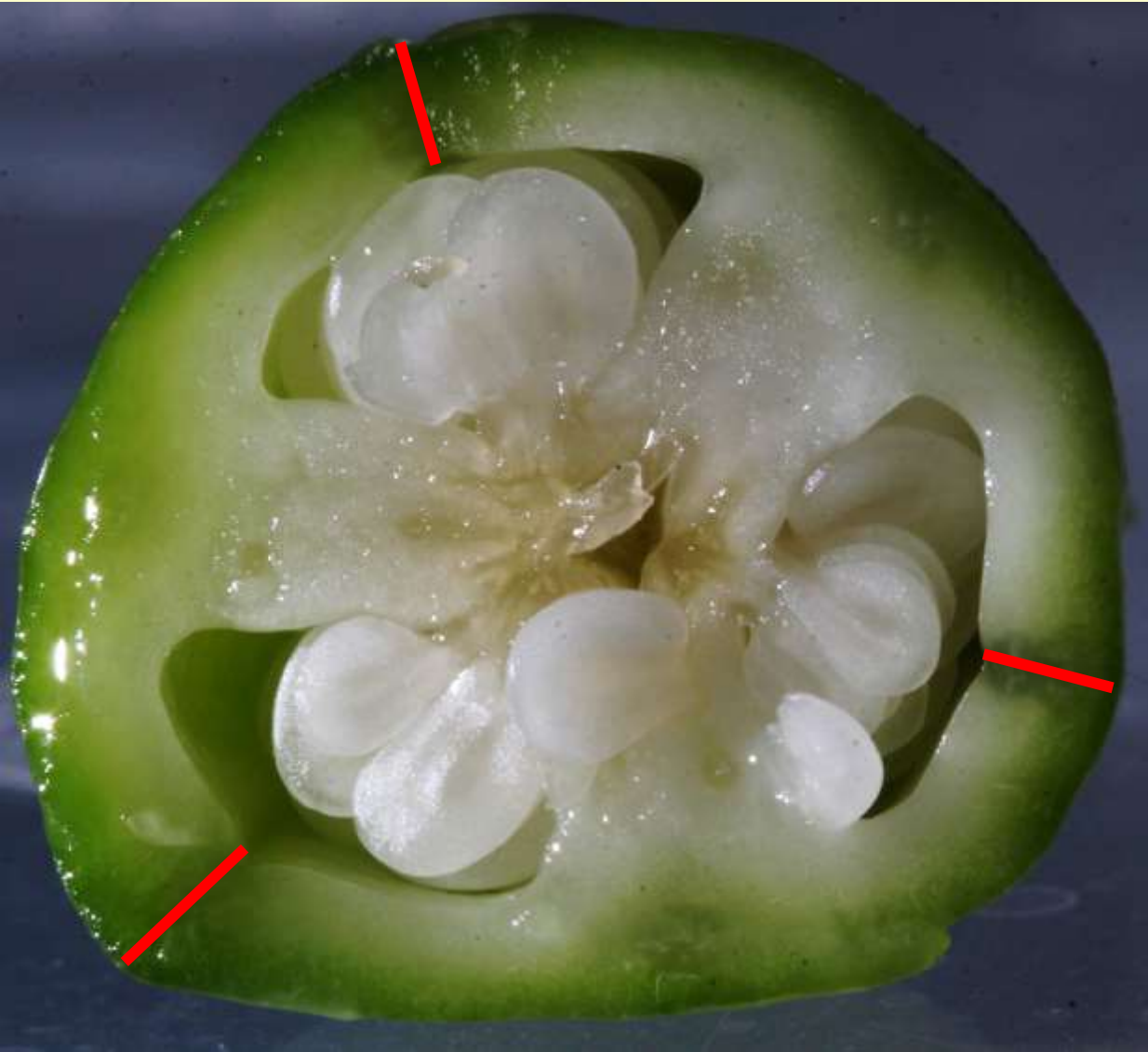
Fruktämnet i längdsnitt – med fröanlag



Fruktämnet i tvärsnitt. Just detta är uppbyggt av tre s.k. *fruktblad*.



Rött: gränsen mellan respektive fruktblad



Hemuppgifter till 2 maj

- Välj en växt som inte finns med i den här presentationen, pröva att nyckla, och redogör för hur du gjorde. (Svårt med sippor och veronikor, tyvärr).
- Rapportera i samband med *Vårkollen* 30 april – 1 maj!