

”NATIONALPARKEN BÄSTETRÄSK”

Nationalpark eller kalkbrott?

Rapport från de första tio åren – 2005–2015
Epilog 2018



Svenska Botaniska Föreningen
Gotlands Botaniska Förening

Göran Mattiasson

2015-08-31

Epilog 2018

INNEHÅLLSFÖRTECKNING

Inledning.....	3
Händelser under åren 2005 – 2015	4
Starten 2005	6
Föreningens tre mål	8
Nationalparksområdet	9
Förberedelser till kalkbrott.....	10
Ojnaremyr och regeringen.....	10
Riksintresseområde för värdefulla material.....	11
Brottet 2005 – 2006	12
Konsekvenser 2007	13
Domarna 2008 – 2010 – 1:a omgången.....	14
Brott mot EU-rätten, 2009	16
Miraklet – 2:a omgången – 3 nya domar 2011 – 2013	17
Demonstrationen 2012	19
”Befria oss från Brottet”	22
Decenniets mest orimliga och felaktiga tillämpning.....	24
Högsta domstolen 2012 – 2013	26
3:e omgången – nya domar 2014 – 2015	30
Nationalparken – Markförvärv 2014	31
Natura 2000 – komplettering och förslaget Bästeträsk 2015	32
EU-kommissionen, den 1 april 2015	36
Okänd röst den 11 april 2015	37
Regeringen 2015	38
Nordkalk mot Natura 2000.....	38
Regeringsbeslut den 31 augusti 2015	42
Nationalpark eller kalkbrott?	43
Fakta och kommentarer om Bungeärendet	45
Epilog – 2018.....	47
Högsta förvaltningsdomstolen 2015 – 2017	47
Mark- och miljööverdomstolen 2015 – 2018	48
Nya undersökningsresultat och fakta	48
Gotlands kommun/Region Gotland	48
Naturvårdsverket 2015	48
”Det smärtar SGU...” 2016	49
SMA Minerals deldom 2016	50
3:e gången gillt! 2017 – 2018	51
Förstudien Nationalparken Bästeträsk	52
Svenska Botaniska Föreningen	53

INLEDNING

Norra Gotlands mark- och vattenområde har genomgått en i svensk naturvård och svenskt rättsväsende unik och osannolik händelseutveckling. Skulle området skyddas som nationalpark samtidigt som Gotlands dricksvattenförsörjning säkrades eller skulle området användas för kalkbrytning under en 25-årsperiod, vattnet försvinna och dricksvattnet förorenas? Det var frågan! Turerna har varit många och innehåller många anmärkningsvärda händelser, kanske mest beroende på att det varit alltför stora brister i kunskap om juridik, Natura 2000 och ekologi hos alltför många!



Bild 1. Bästeträskområdet med Nordkalks planerade brott i förgrunden. Foto: Gunnar Britse.

Allt började den 5 april 2005, när Nordkalk under ett informationsmöte i Lärbro på norra Gotland redovisade planer att öppna ett nytt 170 hektar stort, 25–30 meter djupt och 2–3 kilometer långt kalkbrott mitt i hjärtat av den blivande nationalparken Bästeträsk (se bild 1 och 5).

Denna redogörelse gör ingalunda anspråk på att vara fullständig. Några ur min synpunkt mera väsentliga händelser återges. Händelseförloppet upplevs ofta olika av olika organisationer och personer och kan av naturliga skäl inte återges i detta sammanhang

Med tiden har synen att skydda vattnet och naturmiljön växt sig allt starkare. En viktig uppgift har varit att informera om Bästeträskområdets unika kvaliteter, som i väsentliga delar är vattenberoende och att skapa ett gemensamt mål för framtiden. Jag har haft förmånen att delta i processen under hela 10-årsperioden.

Ett uppprop som Föreningen Bevara Ojnarekogen startade i juli 2012 för att skydda mark och vatten i området samlade över 30 000 namnunderskrifter, som överlämnades till Miljöministern och Regeringskansliet den 24 april 2015. Radio P4 Gotland har från och med juli 2012 rapporterat om händelser som rör mark och vatten i och kring Bästeträskområdet såväl vad gäller kalkbrytning som bevarandevärden och närliggande frågor.

Göran Mattiasson



2011 – 2013 2:a omgångens prövningar

(* ansökan om förberedande åtgärder med stöd av Miljööverdomstolens dom)

2011	02-21	<i>Föreningens synpunkter till Mark- och miljödomstolen över Nordkalks förslag till villkor för att bedriva täkt i kalkbrottet</i>
	07-11	<i>* Föreningens synpunkter till Mark- och miljödomstolen över Nordkalks ansökan om förberedande åtgärder för att öppna kalkbrott</i>
	08-15	<i>Föreningens synpunkter till domstolen på villkor för kalkbrottet</i>
	09-27	<i>Mark- och miljödomstolens huvudförhandling inleds i Visby</i>
	11-28	<i>* Domstolen avslår ansökan om förberedande åtgärder</i>
	11-30	<i>Mark- och miljödomstolen avslår Nordkalks ansökan om nytt kalkbrott</i>
2012	03-08	<i>* Föreningen yttrande till Mark- och miljööverdomstolen om Nordkalks överklagan om förberedande åtgärder</i>
	04-02	<i>* Föreningen yttrar sig på nytt om förberedande åtgärder</i>
	04-12	<i>* Mark- och miljööverdomstolen avslår Nordkalks ansökan om tillstånd att vidta förberedande åtgärder för att öppna brottet</i>
	05-22	<i>Huvudförhandling om Nordkalks ansökan i Visby</i>
	07-05	<i>Mark- och miljööverdomstolen lämnar tillstånd till kalkbrottet och verkställighetsförordnande.</i>
	07-23	<i>Föreningen överklagar domen till Högsta domstolen</i>
	09-17	<i>Högsta domstolen beslutar om partiellt prövningstillstånd</i>
	10-17	<i>Högsta domstolen inhiberar Mark- och miljööverdomstolens dom</i>
	11-21	<i>Högsta domstolen avslår Nordkalks begäran om omprövning</i>
2013	06-18	<i>Högsta domstolen undanröjer Nordkalks tillstånd och återförvisar ärendet till Mark- och miljödomstolen</i>

2014 – 2015 3:e omgångens prövningar

2013	11-21	<i>Föreningen lämnar synpunkter på Nordkalks yrkanden till Mark- och miljödomstolen</i>
2014	03-11	<i>Mark- och miljödomstolens huvudförhandling startar i Visby.</i>
	06-02	<i>Mark- och miljödomstolen lämnar Nordkalk och SMA Mineral tillstånd till täktverksamhet och vattenavledning</i>
	06-17	<i>Föreningen överklagar domen</i>
	09-17	<i>Mark- och miljööverdomstolen lämnar prövningstillstånd</i>
2015	01-09	<i>Föreningen lämnar synpunkter till Mark- och miljööverdomstolen över Nordkalks kompletteringar</i>
	04-10	<i>Domstolen beslutar vilandeförklarande målet i avvaktan på att Regeringen tar ställning till förslaget Natura 2000-område och ställer in huvudförhandlingen den 13 april</i>
	08-31	<i>Regeringen anmäler Natura 2000-området Bästeträsk som Natura 2000-område hos EU-kommissionen</i>



Bild 3. Nationalparksområdet Båsteträsk. Foto: Rolf Löfgren 2006

Starten 2005

Svenska Botaniska Föreningens styrelse beslöt efter förfrågan av Gotlands Botaniska Förening i samband med Botanikdagarna i Medelpad, veckan efter midsommar 2005, att engagera sig i Nordkalks planer att öppna ett nytt stort kalkbrott i Bunge. Styrelsen fann att området hade höga, unika naturvärden. Ja, till och med högre naturvärde än några av Sveriges nationalparker. En större täkt mitt i det värdefulla naturområdet bedömdes som helt fel, eftersom det uppenbart också strider mot gällande lag.

Göran Mattiasson, Föreningens vice ordförande, fick styrelsens uppdrag att verka för bildandet av en nationalpark och att ansökan om tillstånd att öppna kalkbrott skulle avslås. Styrelsen förvissade sig om att *Bo Göran Johansson*, styrelseledamot i Gotlands Botaniska Förening, skulle företräda Föreningen vid miljödomstolarnas förhandlingar på Gotland.

Vid sammanträdet den 22 oktober 2005 beslöt styrelsen begära att Regeringen utredde möjligheterna att bilda Nationalparken Båsteträsk. Samtidigt avstyrkte styrelsen i ett yttrande till Miljödomstolen Nordkalks ansökan om tillstånd att öppna två provbrott i Bunge Ducker 1:64 i nationalparksområdet. Då tillstånd inte kunde ges till ett nytt stort kalkbrott, fanns inte heller skäl att lämna tillstånd till några provbrott (bild 7).

Platsen för brottet ligger på svagt sluttande mark med översilningsvatten mitt mellan två naturreservat och Natura 2000-områden (Brättings haid och Båsteträsk) som staten äger och i närheten av ett tredje Natura 2000-område (Gildarshagen). Världsunik natur

skulle gå förlorad, naturtyper som rikkärr och agkärr skulle dräneras och orkidérikedomen skulle liksom all vattenberoende vegetation skadas oåterkalleligt. Kalkhällmarker med karst och gamla kalktallskogar skulle utplånas. Vegetation med prioriterade naturtyper i Art- och habitatdirektivet och deras arter skulle försvinna. I princip är hela täktområdet ett sammanhängande nyckelbiotopsområde med glesa inslag av åldriga träd. Artrikedomen är imponerande stor med 270 kända rödlistade växt- och djurarter tillhörande flera olika växt- och djurgrupper. Inom och kring Båsteträskområdet förekommer endemiska arter (brun ögontröst som enbart finns på Gotland och gaffelfibbla som bara finns på Öland och Gotland i hela världen) och många sällsynta växtarter som svärdkrissla, gotlandskrissla, kalknarv, kalkdån, tovsippa, alvarglim, kärrlilja, saffransmaskros, timjansnyltrot, liten sandlilja, murruta samt en enorm orkidérikedom med arter som salepsrot, purpurknipprot, lukt- och praktsporre, flugblomster, blodnycklar och vaxnycklar samt falsk guldsquivlav men även internationellt hotade fågelarter hemmahörande i orörda områden av vildmarks-karaktär som trädlärka, göktyta, skogsduva, nattskärna, ängshök, kungsörn och havsörn. Insektsfaunan är artrik – här ska bara nämnas skönheter som apollofjäril, sexfläckig bastardsvärmare, silver-smygare, svartfläckig blåvinge, vädlingblåvinge och gulfläckig praktbagge. Kalktallskogen med 100-åriga träd är norra Europas viktigaste område för trädlevande skalbaggar.



Bild 4. Apollofjäril, svartfläckig blåvinge och gotlandssolvända. Foto: Jörgen Petersson och Thomas Gunnarsson.

Nordkalk. Tillståndet och kalken höll på att ta slut och måste ersättas med nytt kalkbrott på annan plats för att trygga produktionen och säkra arbetstillfällena. Nordkalk äger fastigheten Bunge Ducker 1:64 med kalk av hög kvalitet för industrin – men merparten av produktionen används idag för makadamtillverkning mm i utlandet.

Bolaget säger sig vara direkt beroende av tillgång på kalk med hög kvalitet och att det inte finns någon annan plats med kalk av samma kvalitet på Gotland. Kalkberget uppgavs av Nordkalk vara tätt och ogenomsläppligt för vatten. Inom fastigheten finns enligt bolaget ingen skyddad natur och verksamheten skulle inte skada något Natura 2000-område. Fastigheten är belägen inom område av riksintresse både för värdefulla ämnen och material och för naturvård och där det förra enligt Nordkalk ska ges företräde, eftersom exploatering av kalkfyndigheten långsiktigt bedömts vara den bästa användningen av mark- och vattenområdet. 2005 sökte Nordkalk tillstånd att bryta kalksten inom fastigheten. Om Nordkalk inte fick sökt tillstånd, hotade Nordkalk med att lämna Gotland – ett hot som flera år senare drogs tillbaka av företagens ägare med motivet att det är på Gotland kalken finns.

Föreningens tre mål

Föreningens tre mål har redan från början, 2005, varit klart definierade, nämligen att

- 1) få samhällets stöd för att bilda Nationalparken Bästeträsk med världsunik naturmiljö,
- 2) förhindra att området exploateras och används för kalkbrytning samt att
- 3) bilda **Nationalparken Bästeträsk**.

Föreningen är beroende av olika myndigheters beslut för att kunna genomföra sina planer. Föreningen har under 10 år i nära samarbete med Gotlands Botaniska Förening vid sidan om myndigheter, organisationer och enskilda arbetat aktivt för att nå målen. *Föreningen Bevara Ojnareskogen*, som bildades av bygdens befolkning 2005, har arbetat för att skydda natur- och skogsområdet, primärt för att trygga Gotlands dricksvatten.

Föreningen vill att nationalparksområdet med världsunik naturmiljö i sin helhet ska ingå i EU:s ekologiska nätverk Natura 2000 för vilket gäller skyddsbestämmelser som omöjliggör framtida kalkbrytning. Natura 2000 är EU:s nätverk av skyddade naturområden. Nätverket ska omfatta Europas mest värdefulla områden som utses på grund av sina höga vetenskapliga värden. Alla medlemsstater är skyldiga att peka ut en viss areal av varje naturtyp som finns representerad i landet. Medlemsstaterna ska även peka ut områden som utgör livsmiljöer för särskilda arter specificerade av EU och viktiga fågellokalerna. I nätverket Natura 2000 ska naturtyper och arter ha gynnsam bevarandestatus på biogeografisk nivå. Det innebär att djur, växter och naturmiljöer ska ha goda förutsättningar att finnas kvar långsiktigt i området. Sverige har tidigare liksom övriga länder i EU anmält områden med särskilt utpekade sällsynta och hotade naturtyper och arter till Natura 2000 och åtagit sig att långsiktigt skydda dessa områden. I det nu aktuella området fanns 2005 flera olika Natura 2000-områden, som borde knytas samman och bilda en helhet i nationalparken.

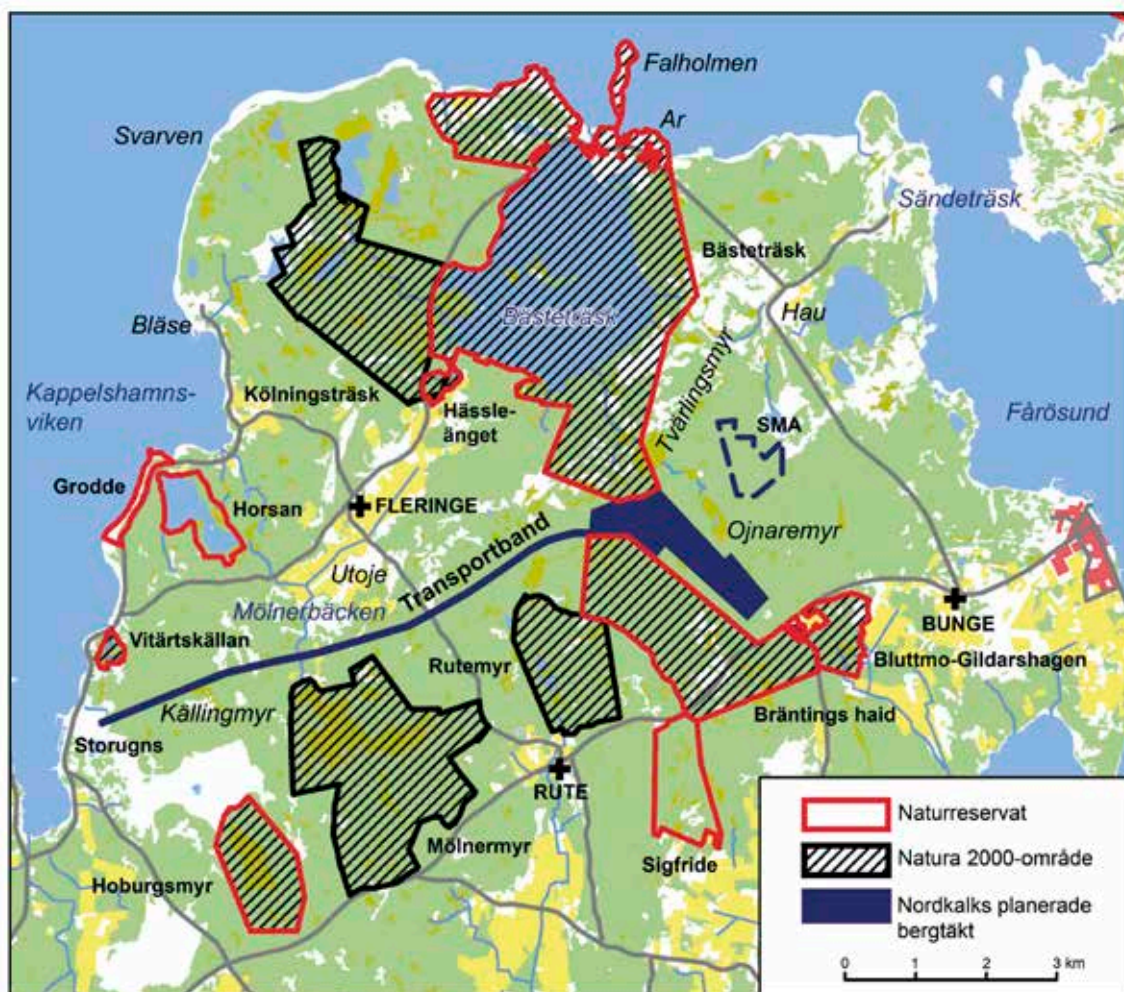


Bild 5. Karta över nordöstligaste Gotland. Nordkalks planerade bergtäkt markeras i mörkblått, den mörkblå linjen anger Nordkalks planerade transportband och väg. SMA:s planerade utvidgning av täkten vid Stucks anges med streckad mörkblå linje. Från SBT 2012: 2, sid. 108.

NATIONALPARKSOMRÅDET BÄSTETRÄSK 2005 – 2008

Hur skulle **Föreningen** få ett aktivt stöd av samhället för att bilda nationalparken Bästeträsk och med statliga miljonbelopp finansiera markförvärv och genomföra projektet?

Förslaget måste förankras på tillräckligt hög nivå inom staten för att kunna genomföras! Skulle Naturvårdsverket, som såg över Nationalparksplanen, anta eller avvisa ett förslag från Föreningen? Om förslaget avvisades skulle projektet inte kunna genomföras. Hur skulle Naturvårdsverket förmås att acceptera förslaget? Så här gick det till!



Bild 6. Nationalparksområdet Bästeträsk – preliminär avgränsning 2008.

Först ville Föreningen förvissa sig om att Regeringen inte skulle befatta sig med nationalparksfrågan, vilket Miljödepartementet bekräftade muntligt på direkt förfrågan i september 2005.

Sedan skickade Föreningen i oktober 2005 en skriftlig begäran till Regeringen, att miljödepartementet skulle undersöka möjligheten att bilda nationalparken Bästeträsk på norra Gotland. Ingen tillfrågad nationell naturvårdsorganisation visade då intresse att tillsammans med Föreningen medverka för att bilda nationalparken.

Regeringen tackade den 21 december 2005 för skrivelsen men avvisade förslaget i linje med tidigare muntligt besked och lämnade samtidigt uppdrag till Naturvårdsverket att utreda om Bästeträskområdet fyller internationella kriterier för att skyddas som nationalpark. Detta var det enda uppdrag som Naturvårdsverket fick i arbetet med nationalparksutredningen. Genom Regeringsuppdraget var ett första steg i Föreningens delmål uppnått.

Naturvårdsverkets utredning utmynnade i att "*Nationalparksplan för Sverige*" 2008 föreslår att Nationalparken Bästeträsk om cirka 5000 hektar bildas. Området ska prioriteras i skyddsarbetet med hänsyn till dess mycket höga och unika naturvärden under förutsättning att tillstånd inte lämnas för att öppna nytt kalkbrott inom området. Nationalparksområdets avgränsning är preliminär. Föreningens **första** delmål hade uppnåtts efter tre år.

Naturvårdsverket fastställde i maj 2015 en ny genomförandeplan för arbetet med nationalparker under perioden 2015-2020 och även nu tillhör nationalparksbildningen i Bästeträsk ett av landets prioriterade nationalparksområden.

Förberedelser till kalkbrott

Inför domstolsförhandlingen – Ojnaremyr och Regeringen 2005–2006

Efter utvärderingsmötet av Natura 2000 i Boreal region i Finland i mars 2003 har urvalet av nya objekt inriktats på att eliminera brister i rapporteringen av områden med naturtyper och arter. Naturvårdsverket, som är knutet till Miljödepartementet, har varit den myndighet, som granskat att områden som föreslås Regeringen ingå i Natura 2000-områden också fyller kvalitetskraven. EU-kommissionen begärde att Sverige skulle eliminera identifierade brister i Natura 2000 genom att komplettera tidigare anmälningar.

Nordkalk uppvaktade Naturvårdsverket och Länsstyrelsen i Gotlands län för att få Ojnaremyr (bild 5) avlägsnat som förslag till Natura 2000, men myndigheterna fann inte skäl att ändra förslaget. Tvärtom föreligger välgrundade vetenskapliga motiv för att Ojnaremyr ska ingå i Natura 2000. Ojnaremyr med prioriterade biotoper ligger intill Bunge Ducker 1:64, som på andra sidan fastigheten gränsar mot Natura 2000-området Brättings haid.

Nordkalk skrev den 21 oktober 2005, att "*Det kan inte uteslutas att ett utpekande av Ojnaremyr som Natura 2000-område även skulle kunna medföra hinder eller begränsningar för utbrytning av kalksten på den angränsande fastigheten Bunge Ducker 1:64. I förlängningen kan detta medföra mycket negativa konsekvenser för Nordkalks*

verksamhet på Gotland". Nordkalk uppdrog åt IVL Svenska Miljöinstitutet att utifrån Nordkalks egna kriterier ta fram förslag på andra kalkkärr med ag för att ta bort och byta ut Ojnaremyr, så att brytningen av kalksten inte skulle förhindras, *"eftersom rättsverkningarna av ett Natura 2000-område i vissa fall kan sträcka sig utanför det utpekade området"*. Som konsekvens av Nordkalks resonemang är den logiska slutsatsen att något kalkbrott inte kan ges tillstånd intill befintligt Natura 2000-område, eftersom det påtagligt skadar bevarandeområdet.

Nordkalk besökte i februari 2006 dels miljödepartementet, dels näringsdepartementet i syfte att stoppa förslaget att anmäla Ojnaremyr till Natura 2000 och föreslog i stället att annat område skulle ersätta Ojnaremyr.

Miljödepartementet ville anmäla Ojnaremyr för att eliminera brister i biotopen *Kalkkärr med ag* (7210) men stoppades av Näringsdepartementet. I stället för att anmäla Ojnaremyr till Natura 2000 vid regeringsbeslutet den 4 maj 2006, skriver Regeringen att: *"Det är viktigt att särskilt uppmärksamma den kalk- och cementindustri som finns på norra Gotland. Dessa företag är av mycket stor betydelse för sysselsättning på ön samt för råvaruförsörjning till bland annat stålindustrin. Det är därför nödvändigt för företagen att kunna få tillgång till mark för brytning av kalk"*.

Inom Regeringen har Miljödepartementet arbetat för att fullfölja uppdraget att anmäla Natura 2000-områden i enlighet med EU-direktiv och överenskommelsen med EU-kommissionen 2003, medan Näringsdepartementet arbetat för att exploatering och sysselsättning ska ges företräde. Regeringen prioriterade 2006 i strid med EU-direktiv exploatering och kortsiktig ekonomisk vinning i stället för att anmäla Ojnaremyr till Natura 2000.

Härigenom har EU-kommissionen hindrats av Regeringen att genomföra sitt uppdrag, vilket EU-kommissionen senast påtalat i skrivelse den 1 april 2015 samtidigt som kommissionen anger att det är *"oklart om Sverige övervägt omvärdera behovet av att infoga Bunge Ducker/Ojnaremyrområdet i Natura 2000-nätverket."*

Riksintresseområde för värdefulla ämnen och material

SGU klaggjade på direkt fråga redan under senare delen av 1990-talet att SGU saknade egna undersökningsresultat om kalkens kvalitet på Gotland och dess lämplighet för olika industriella ändamål. SGU kunde därför inte avgränsa riksintresseområde för värdefulla ämnen eller material på Gotland (d v s kalk). Tre områden med kalkfyndigheter (SMA Minerals bergtäkt vid Bunge Stucks, Nordkalks vid Storugns/Klinthagen och Cementa AB:s bergtäkt västra brottet, Filehajdar) pekades ut och markerades med ett kryss (en koordinatsatt punkt) på karta och betraktades som riksintresseområde.

Några kvalitetsundersökningar av kalkens egenskaper på Gotland hade SGU inte genomfört, då SGU enligt egen uppgift inte tilldelats medel för ändamålet.

SGU insåg att tidigare försummelse och prioriteringar innebar att miljöbalken, som 1999 blev gällande lag, skulle förhindra varje nytt kalkbrott på Gotland inom varje riksintresseområde som skulle bevaras, även inom område av riksintresse för naturvård naturligtvis. Insikten resulterade i att SGU 2004-2005 utan närmare kännedom om kalkfyndigheters kvalitet och egenskaper beslutade förklara kalkexploatörers markinnehav

som ett riksintresseområde för värdefulla ämnen och material. SGU fastställde riksintresseområdena utifrån markägarkategorin och lantmäteriets fastighetsgräns – ett 9,4 ha stort naturreservat undantaget - som även blev gräns för SGU:s riksintresseområden.

Föreningen har aldrig ifrågasatt att kalkfyndigheten inom Nordkalks fastighet Bunge Ducker 1:64 skulle vara av riksintresse för värdefulla ämnen och material. Föreningen anser emellertid att det är närmast obegripligt att Nordkalk 2005 måste begära tillstånd för att öppna två provbrott och undersöka om kalken hade sådan kvalitet och sådana egenskaper att den var lämplig för industriellt ändamål! Ändå mera anmärkningsvärt, men kanske ändå inte så förvånande, tillstyrkte SGU Nordkalks önskemål om provbrott! SGU avstyrkte i yttrande till Regeringen att Ojnaremyr skulle anmälas till Natura 2000 samtidigt som SGU (jurist) ”som på beställning” avgränsade riksintresset för värdefulla ämnen och material på ett sådant sätt att området exakt sammanföll med Nordkalks fastighetsgräns.

BROTET 2005 – 2006

Nordkalk ansökte 2005 om tillstånd att först få anlägga två halvhektarstora provbrott och 2006 om att öppna ett nytt 170 hektar stort kalkbrott i Bunge. För att uppnå det **tredje** delmålet att bilda nationalparken Bästeträsk måste först det **andra** delmålet uppnås, d v s att stoppa den planerade täktverksamheten (sid 8).

Föreningen begärde i skrivelse den 7 november 2005 att **Naturvårdsverket** skulle delta i huvudförhandlingen med Miljööverdomstolen den 10 november 2005 med anledning av nationalparksförslaget och statens ansvar för Natura 2000-områden och områdets höga naturvärden. Så skedde också. Provbrotten skulle anläggas på företagets egen fastighet Bunge Ducker 1:64. Nordkalk fick 1 februari 2006 efter överklagande Miljööverdomstolens tillstånd att anlägga två provbrott, varav det ena omgäende vattenfylldes, det andra strax därpå (bild 7).



Bild 7. De två provbrotten. Foto: Gunnar Britse.

Kalkstenen från det stora kalkbrottet skulle, om tillstånd till täktverksamhet beviljades av domstolen, under minst en 25-årsperiod fraktas 9 kilometer på transportband från brottet genom skog och våtmark till företagets anläggning i Storugns (bild 5 och 12).

Kalkstenen skulle brytas

- 1) inom ett 170 hektar stort område, 2,5-3 kilometer långt och 25 meter djupt brott i direkt och nära anslutning till tre olika Natura 2000-områden,
- 2) i mark- och vattenområde, som är världsunikt med avseende på sina naturvärden och i Sveriges Nationalparksplan från 2008 föreslås skyddas som Nationalparken Bästeträsk.
- 3) inom det av regeringen redan 1973 strikt skyddade avrinningsområdet - där vattnets kvalitativt eller kvantitativt inte får förändras sedan 50 år tillbaka - till Bästeträsk, som idag används för Gotlands dricksvattenförsörjning.
- 4) i kalkberggrund, som är otät och vattengenomsläpplig (jfr bild 7) och som redan vid kommunens provpumpningar 2004 efter nytt grundvatten för att trygga den framtida försörjningen, visade sig dränera brunnar och våtmarker på kilometers avstånd.
- 5) i kalkberggrund med förekomst av saltvatten som skulle förorena vattnet.

Nordkalk har själv valt platsen men kan aldrig finna en sämre plats för sitt brott. Även om området bedömts som riksintresse för både naturvård och med avseende på materialtillgången på kalk, är det förbjudet enligt EU-rätten och Miljöbalken att skada Natura 2000-område. I direkt och nära anslutning till kalkbrottet berörs minst tre olika Natura 2000-områden – alla sannolikt beroende av samma hydrologiska avrinningsområde. Sverige har åtagit sig att skydda dels Natura 2000-område, dels särskilt förtecknade, internationellt hotade biotoper, växt- och djurarter, som ska bevaras i eller utvecklas till livskraftiga populationer i området. EU:s vattendirektiv skyddar vattenskyddsområden.

Nordkalk berättade vid uppvaktningar för Regeringen i slutet av februari 2006 att kalkbrottet skulle ha ett stort ekonomiskt värde för bolaget (idag motsvarande 17-20 miljarder kronor) och skapa arbetstillfällen. Bolaget ville att Ojnaremyr i anslutning till kalkbrottet inte skulle anmälas till Natura 2000 som föreslagits av Naturvårdsverket och Länsstyrelsen i Gotlands län, eftersom åtgärden skulle hindra bolagets täktverksamhet på Gotland. Nordkalk fick snabbt underhandsbesked efter uppvaktningen och visste redan efter cirka en vecka, den 6 mars 2006, att regeringskansliet avsåg bifalla bolagets önskan. Nordkalks ansökan var klar och daterad den 28 april. Regeringens beslut en vecka senare, den 5 maj 2006, bekräftade förhandsbeskedet två månader tidigare.

Det stod alltså klart för Nordkalk redan, när ansökan var klar den 28 april 2006 och tillstånd skulle sökas, att det inte var möjligt att bedriva täktverksamhet utan att skada Natura 2000-område. Provbrotten visade, att kalkstenen inte alls var tät och ogenomsläpplig i området, tvärtom vad Nordkalk och dess konsulter felaktigt uppgivit. Om Ojnaremyr skulle skadas av täktverksamhet, som är ofrånkomligt, måste även Natura 2000-området Brättings haid (SEO340139) och Bästeträsk (SEO340120), som också gränsar direkt till det planerade kalkbrottet, dräneras på vatten med irreversibla skador som följd. Föreningen uppmärksammade och visade 2011 att skadeverkningar även skulle kunna drabba Gildarshagen (SEO340145).

KONSEKVENSER 2007

Nordkalks ansökan om tillstånd att öppna ett nytt stort kalkbrott lämnades till Miljödomstolen 2006. Naturvårdsverket och Länsstyrelsen informerade Regeringen

enligt gällande lagbestämmelser i miljöbalken att ansökan skulle riskera skada Natura 2000-områden.

Regeringen beslöt den 11 oktober 2007 med hänvisning till hydrologiska och utredningstekniska skäl att inte förbehålla sig rätten att pröva tillåtligheten av Nordkalks ansökan, vilket Nordkalk dock tillstyrkt, utan överlämnade prövningen till Miljödomesten. Miljödepartementet insåg säkert att en ny prövning inom Regeringen skulle resultera i att området exploaterades som Näringsdepartementet förespråkade. Regeringen hade då fått underhandsbesked från Naturvårdsverkets utredning, att Bästeträskområdet var unikt och med råge fyllde alla internationella krav för att skyddas som nationalpark.

Domarna 2008–2010 – 1:a omgången – 3 olika domar

Ingen kan med säkerhet säga vad som hänt om regeringen avgjort tillåtligheten. Det måste glatt miljödepartementet att Regeringen inte avgjorde ärendet med tanke på vad som inträffade i Regeringen 2006, när frågan om Ojnaremyr avgjordes (se sid 11).

2008. Miljödomesten avslog Nordkalks ansökan den 19 december 2008. Såväl olämplig lokalisering som risk för påverkan på omgivande bevarandeområden, Natura 2000 och hotade arter hindrade att tillstånd kunde ges. Dessutom föreligger osäkerhet beträffande möjligheten att skydda vattentäkten Bästeträsk.

Ansökan avslogs väsentligen med hänvisning till risken att skada skyddsvärda mark- och vattenområden. Domesten anser att det inte är möjligt att både skydda naturområdet och bedriva täkt, att det är bättre hushållning med mark och vatten att skydda naturmiljön, att riksintresset för naturvård har företräde, eftersom naturmiljön inte kan ersättas medan kalk kan utvinnas på andra platser. Påverkan via yt- och grundvatten, som utvecklats i samband med överväganden om Natura 2000-områden, kan befaras på framför allt våtmarker och är stor. Försämrade livsbetingelser för arter kan befaras. Vid sådana omständigheter kan tillstånd enligt nu aktuella bestämmelser inte lämnas.

Kalkbrottets inverkan rent fysiskt är allt för stor och skyddsåtgärder kan inte ändra det förhållandet.

LKAB, som köpt kalk från Nordkalk, lät Luleå tekniska högskola undersöka kalkens kvalitet för industriellt ändamål från olika länder och fann 2008 att kalk från Estland var fullt duglig att använda till samma ändamål som gotlandskalken. LKAB och Nordkalk har 2015 inget avtal om leverans av kalkråvara från Gotland.

2009. Miljööverdomesten upphävde den 9 oktober 2009 Miljödomestens dom och gav Nordkalk tillåtlighet att bedriva täktverksamhet. Miljööverdomesten *"har till skillnad från Miljödomesten, som utgångspunkt för brytningen av kalk av den kvalité som Nordkalks kunder efterfrågar saknas i närområdet och att ett vägrat tillstånd skulle leda till att råvaruförsörjningen skulle få ske genom import från mer avlägset liggande kalkbrott"*. Domesten anser att en materialutvinning av kalk under i vart fall 25 år är tillräckligt långsiktigt för bedömningen att intresset av materialutvinning väger tyngre än naturvårdsintressena. Samtidigt föreskrivs att Miljödomesten ska meddela tillstånd

till den sökta verksamheten och föreskriva nödvändiga villkor och bestämmelser i övrigt.

Hydrologin är komplicerad och "det finns en osäkerhet om föreslagna skyddsåtgärder är tillräckliga."--- "Även om förhållandena inte är helt jämförbara och slutsatserna därför ska dras med försiktighet visar erfarenheterna från Klinthagentäkten att grundvattenförhållanden 50 m från täkten är opåverkade trots att inga skyddsåtgärder vidtagits." Nordkalk har sedan slutet av 1980 hämtat kalk från Klinthagentäkten, Nordens största kalkbrott, som ligger strax söder om Storugns och väster om Natura 2000-området Hoburgsmyr (vita ytor i kartan, bild 5 och 15). "Genom skyddsåtgärder och en noggrann kontroll och övervakning av dessa bedömer Miljööverdomstolen att inte heller omgivningarna vid den planerade täkten riskerar att skadas allvarligt."

Domstolen anför att "Regeringen har bestämt att livsmiljöer i områdena Bräntings haid och Bästeträsk ska skyddas men valt att inte skydda den del av Bunge Ducker 1:64 som sannolikt innehåller samma naturtyper som de utpekade Natura 2000-områdena. Det får förutsättas ha skett med synsättet att de ovan berörda intressena skulle kunna vara förenliga med varandra och att materialutvinningen inte skulle omöjliggöras. Detta får bilda utgångspunkten också vid tillståndsprövningen."

Vidare anføres "För att bedöma de hydrologiska förhållandena och den planerade täktens påverkan på omgivande naturområden har Nordkalk använt en modell som ansetts bra av såväl SGU som Naturvårdsverkets sakkunnige. SGU, som har lång erfarenhet av hydrogeologiska frågor på Gotland, har vidare ansett att Nordkalks bild av grundvattenförhållandena är korrekt och riktig samt att någon nämnvärd påverkan på omgivning eller brunnar inte kommer att uppstå."

Föreningen har påtalat att domstolsbeslutet i de citerade delarna är i allt väsentligt fel och inte överensstämmer med kända fakta vad gäller Regeringens beslut om Natura 2000 eller Naturvårdsverkets uppfattning om hydrogeologin med mera.

Nordkalk påminde domstolen inför huvudförhandlingen i augusti 2009 i försiktiga ordalag att riksdagen den 1 augusti 2009 ändrat lagen rörande täktverksamhet. Stoppregeln hade tagits bort efter förslag från Sveriges Bergmaterialindustri m fl. Meningen "Vid prövning av en ansökan om tillstånd till täkt skall behovet av det material som kan utvinnas vägas mot de skador på djur- och växtliv och på miljön i övrigt som täkten kan befaras orsaka. Tillstånd får inte lämnas till en täkt som kan befaras försämra livsbetingelserna för någon djur- eller växtart som är hotad, sällsynt eller i övrigt hänsynskrävande". Skyddet för växt- och djurarter enligt Artskyddsförordningen och EU:s art- och habitatdirektiv berörs inte av riksdagsbeslutet. Hänsynsreglerna i miljöbalken utökades, vilket framgår av regeringens proposition om lagändringen. "Ett borttagande av stoppregeln innebär därmed inte att förutsättningarna för att bevara den biologiska mångfalden minskar. --- Om villkor om försiktighetsmått inte räcker för att undvika att täktverksamheten orsakar en skada eller olägenhet av väsentlig betydelse, är stoppregeln i 2 kap miljöbalken tillämplig". Ordföranden i Miljööverdomstolen, hovrättspresidenten i Svea hovrätt kommenterade efter domen kortfattat i sändning i TV för svenska folket att områdets biologiska värden och rödlistade arter oberoende av antal inte skulle hindrat domstolen lämna tillstånd till kalkbrottet i Bunge.

Föreningen och flera andra, bland annat Naturvårdsverket, överklagade domen och påtalade i sak direkta felaktigheter i Miljööverdomstolens dom och bedömningar. SGU presenterade strax efter domstolens huvudförhandling 2009 en geologisk karta över Gotland som visar att den "unika kalkkvaliteten" även finns på andra områden på ön – tvärt emot vad SGU försäkrat domstolen. Länsstyrelsen i Gotlands län överklagade inte Miljööverdomstolens dom 2009, eftersom ansvaret för statens tillsyn åvilade myndigheten. Detta inträffade 2009, när Länsstyrelsen inte hade någon utnämnd Landshövding. Domen gick emot Länsstyrelsen, som tidigare uppmärksammat Regeringen på risken att Natura 2000-områden skadas och följaktligen också avstyrkt Nordkalks ansökan.

2010. Högsta domstolen beslutade efter ett års betänketid, den 21 oktober 2010 att inte lämna prövningstillstånd för att pröva Miljööverdomstolens dom. Nu ankom det på Miljödomstolen att besluta om villkoren för Nordkalks brott. Många ansåg att Högsta domstolens beslut avgjort ansökan. Hit hörde Länsstyrelsen i Gotlands län och Svenska Naturskyddsföreningen (riksorganisationen), som tystnade under 2,5 år efter överklagandet 2009 till Högsta domstolen, liksom många tjänstemän och enskilda.

Föreningen konstaterade att "*Högsta Domstolen och Miljööverdomstolen har genom detta ärende lagt fast rättsläget för Natura 2000 och tillämpningen av lagstiftningen i natur- och miljövårdsarbetet i Sverige på en fullständigt oacceptabel nivå.*". Domstolarna saknar kunskap om Natura 2000 och de juridiska konsekvenserna av Art- och habitatdirektivet!

BROTT MOT EU-RÄTTEN, 2009

Föreningen anmälde 2009 Sverige för brott mot EU-rätten samt Art- och habitatdirektivet efter Miljööverdomstolens dom. Föreningen gjorde detta i medvetande om att Högsta domstolen inte skulle lämna prövningstillstånd, vilket inte heller skedde 2010, eftersom Högsta domstolen enligt egen utsago saknar tillräcklig kompetens för att avgöra miljöbalksmål med naturvetenskapligt innehåll. Anmälan gjordes trots vetskapen att EU-kommissionen inte prövar anmälningar, innan Högsta domstolens beslut föreligger. Tillvägagångssättet har dock varit ändamålsenligt för att tidigt och skriftligt informera EU-kommissionen om vad som hänt och hur Natura 2000-områden behandlades av Regeringen och svenska domstolar. EU-kommissionen hade redan tidigare muntligt informerats om Nordkalks ansökan att öppna brottet och pågående domstolsprocesser.



Bild 8. Kalkbrottens vandring mellan domstolarna 2005–2015. Illustration: Gotlands Allehanda.

MIRAKLET – 2:a omgången – 3 nya domar 2011–2013

Föreningen har från första början med stöd av miljöbalken och EU-domstolens prejudicerande domar påtalat att det med utgångspunkt från naturvetenskapliga fakta inte är möjligt att genomföra Nordkalks ansökan eller fastställa några juridiskt hållbara villkor för täktverksamhet utan att irreversibelt och otillåtet skada Natura 2000-område.

Från naturvetenskaplig synpunkt är ansökan enkel att bedöma och avgöra. Med sådan kunskap är det inte heller svårt att avgöra frågan om juridisk tillåtlighet. Detta har stått klart för Föreningen från första början, oberoende av domstolarnas domar och beslut. Många ansåg Nordkalks ansökan avgjord efter Högsta domstolens beslut 2010 och accepterade utan protest Miljööverdomstolens felaktiga dom 2009. Även om Föreningen vet vad som är rätt och fel, finns det ändå ingen garanti för att Föreningen får rätt!

2011 "Nu behövs ett Mirakel!" - gotländsk bedömning 2011 efter Högsta domstolens dom inför Mark- och miljödomstolens dom om villkor för Nordkalk att öppna kalkbrottet.

"Det är ju ett Mirakel!" Mark- och miljödomstolen avslög den 30 november 2011 Nordkalks ansökan och gick på sakliga och juridiskt riktiga grunder mot den överordnade Mark- och miljööverdomstolens dom. Föreningen hade med odiskutabla fakta visat domstolen att det inte var möjligt att tillåta täktverksamhet utan att skada Natura 2000-område. Dessutom förelåg risk att skada Natura 2000-området Gildarshagen med Bluttmo källmyr som Miljööverdomstolen inte prövat. Domen är unik i sitt slag och oerhörd i svensk miljö rätt och domstolväsende. En liknande dom har veterligt aldrig tidigare fällt. Domstolen tar bland annat stöd i och citerar Föreningens principiella

inställning: *”Miljööverdomstolen har gett Mark- och miljödomstolen i uppdrag att fastställa villkor för täktverksamhet utan att skada intilliggande Natura 2000-områden. Detta är emellertid en naturvetenskaplig omöjlig uppgift som därmed också är omöjlig att lösa ur strikt juridisk synpunkt. Domstolens beslut ska likväl vara korrekt och rättssäkert – en ekvation som inte går ihop.”*

Nordkalk överklagade 2011 domen till Mark- och miljööverdomstolen.

Den 18 mars 2012 skrev Göran Mattiasson *”Med anledning av Naturvårdsverkets skrivelse (yttrande i ärende NV-10582-11) till Mark- och miljööverdomstolen med avstyrkan att domstolen lämnar tillstånd för att utföra förberedande arbeten inom det föreslagna Nationalparksområdet på norra Gotland begär undertecknad med hänvisning till bifogad promemoria ”Tillstånd saknas” att Naturvårdsverket verkar för att arterna och deras livsmiljöer, som 12 artikeln i EU-kommissionens Art- och habitatdirektiv föreskriver, skyddas och inte skadas genom några eventuella avverknings- och markbearbetningsåtgärder. Något lagakraftvunnet tillstånd att skada förtecknade arter och deras livsmiljöer, som är strikt skyddade enligt Art- och habitatdirektivet, har inte sökts och finns inte.”*

Nordkalk ville parallellt med prövningen av sin huvudansökan ha en lagakraftvunnen partiell dom för att kunna påbörja förberedelser att öppna kalkbrottet. Ansökan avslogs och Nordkalk överklagade till Mark- och miljööverdomstolen, som den 12 april 2012 avslog bolagets begäran, eftersom huvudärendet skulle avgöras inom kort.

Föreningen avstyrkte ansökan om förhandsbeskedet och uppmärksammade även parterna under Mark- och miljööverdomstolens huvudförhandling den 22-24 maj 2012 att Nordkalk varken sökt eller fått tillstånd enligt Artskyddsförordningen och att förutsättningar inte heller fanns att lämna sådant tillstånd. Beskedet kom uppenbarligen överraskande för Mark- och miljööverdomstolen 2012, som inte tycktes medveten om lagregeln som inte prövats i Miljööverdomstolens dom 2009. Att det finns ett lagstadgat skydd enligt Artikel 12 i Art- och habitatdirektivet, som omfattar arter inom planerat täktområde, framgår redan av Föreningens första skrivelse till Miljödomstolen i oktober 2005.

2012 Mark- och miljööverdomstolen upphävde den 5 juli 2012 utan att närmare pröva de juridiska hinder som redovisades i domen den 30 november 2011. Domstolen ansåg att 2009 års dom gällde. 2011 års dom hade överklagats och domstolen fastställde villkor som gav bolaget rätt att öppna kalkbrottet. Samtidigt meddelade domstolen verkställighetsförordnande, vilket innebar att Nordkalk kunde inleda vissa förberedande åtgärder utan att domen vann laga kraft. Domstolen hade inte avgjort skadornas omfattning utan sköt avgörandet på framtiden på ett sätt som lagstiftningen inte medger. På samma sätt behandlades åtgärder för efterbehandling och iordningställande av området, när brottet avslutats. Domstolen förelade inte heller Nordkalk att begära dispens från förbuden i Artskyddsförordningen utan ansåg att tillstånd lämnats 2009. Föreningen, statliga myndigheter och andra har visat att Natura 2000-områden skadas men fakta och invändningar har inte prövats av överdomstolen. Det förefaller inte längre vara miljöbalkens krav att skydda naturvärden som styrt domstolens beslut. Då finns det skäl att fråga sig vad och vem som styrt domstolens ställningstagande?

Miljööverdomstolen har genom domen lagt fast rättsläget för Natura 2000 och tillämpningen av lagstiftningen i natur- och miljövårdsarbetet i Sverige på en nivå som strider

mot såväl miljöbalken som EU-direktiv – nivån är lagvidrig och fullständigt oacceptabel, vilket Föreningen påtalat för EU-kommissionen.

Aldrig förr har två olika miljödomstolar på samma ansökningshandlingar vid vardera två tillfällen kommit till helt motsatta resultat i prövning av samma ansökan. Förvirring har uppstått vad gäller rättstillämpningen! Mark- och miljööverdomstolens dom överklagades av Föreningen, Naturvårdsverket och ett tiotal andra organisationer och enskilda till Högsta domstolen. Det står klart att det föreligger ett stort behov av en principiellt vägledande dom från Högsta domstolen.

DEMONSTRATIONEN 2012

Mark- och miljööverdomstolens beslut den 5 juli 2012 ifrågasattes av många – både enskilda, organisationer och myndigheter.

Fältbiologer och boende i närområdet, både unga och gamla, startade bevakning av området (Ojnareskogen) efter domen den 5 juli 2012 för att förhindra Nordkalk skada det världsunika naturområdet och vattentillgångarna.

Ojnareskogen (www.Facebook.com/Ojnareskogen) har efter domen 2012 lämnat information och bildmaterial om händelser som rört området på norra Gotland.

Domstolen hade 2012 lämnat bolaget tillstånd (verkställighet) för att under vissa villkor förbereda platsen för täktverksamhet. Nordkalk inväntade inte att domen vann laga kraft utan startade omgående avverkningar i området för att anlägga en 9 km lång transportväg och –band (bild 12). Bolaget inväntade inte heller avgörandet om prövningstillstånd i Högsta domstolen trots Landshövdingens vädjande. Nordkalk har under 2014 sagt sig ångra sina förhastade åtgärder. Men



Bild 9.

Fältbiologerna väckte sommaren 2012 massmedias uppmärksamhet i hela landet.

Nordkalks avverkningar blev en nationell angelägenhet som gav bolaget dålig PR. Polis kallades in för att Nordkalk utan hinder skulle kunna avverka skog och förbereda kalkbrottet (bild 9–11). Verksamheten upphörde den 1 september 2012, när Mellanskog, som utförde avverkningarna, stoppade verksamheten och ville bryta kontraktet med Nordkalk. Det var skogsägande bönder, själva medlemmar i Mellanskog, som hotade lämna organisationen. Mellanskog kände att deras image var i fara. Dessutom var det naturligtvis pressande för dem som körde skogsmaskinerna att utföra arbetet inför alla demonstranter och ibland med människor uppklätrade i träd farligt nära dem som fälldes.

Polismyndighetens insatser, som kostade flera miljoner kronor, blev nervpåfrestande för 70-talet deltagande poliser. Att möta barnfamiljer och pensionärer, som luftade sina hundar eller var ute på promenad med barn och barnbarn, var en ny och oväntad upplevelse. Unga och gamla eller barnfamiljer ställde inte heller till bråk utan kunde gå själva eller fick lyftas bort utan fysiskt motstånd. När Greenpeaceaktivister under förmiddagen den 1 september stoppade avverkningen genom att kedja fast sig på maskiner förändrades situationen radikalt. När avverkningarna skulle återupptas strömmade folk i stora grupper in på det avspärrade området och poliserna kunde inte längre hejda besökarna utav gav upp liksom Mellanskog.



Bild 10.

Föreningen meddelade Länsstyrelsen den 31 augusti efter landshövdingens nyhetsbrev samma dag att det förelåg både lagliga möjligheter och skyldigheter för tillsynsmyndigheten att stoppa avverkningarna och begärde att detta skulle ske snarast. Samverkande insatser resulterade i att **Länsstyrelsen** söndagen den 2 september beslutade att Nordkalk omedelbart skulle avbryta skogsavverkning på fastigheten Bunge Ducker 1:64 och redovisa uppgifter, så att Länsstyrelsen kunde utföra sitt tillsynsuppdrag.



Bild 11.

Bolaget hade då avverkat träd för att dels skapa utrymme och förbereda anläggningar för kalkbrottet inom nationalparksområdet, dels anlägga en 9 kilometer lång väg med tillhörande transportband för att förbereda transport av utbruten kalk till hamnanläggningen vid kusten från kalkbrottet (se bild 12 och 13).



Bild 12. Avverkat 9 km för transportband. Foto: Gunnar Britse.



Bild 13. Avverkningar inom nationalparksområdet. Foto: Magnus Rietz.



Bild 14. Fältbiologerna demonstrerar. Foto: Fältbiologerna.

Massmedias intresse för konflikten om kalkbrytningen på norra Gotland ökade successivt under sommaren liksom antalet frågor till landshövding och miljöminister! Vad är det som pågår på norra Gotland? Båda fick upprepade gånger svara på frågor om brottet och demonstrationerna! Efter den 17 september och 18 oktober 2012 minskade Fältbiologernas och de boendes bevakning med anledning av Högsta domstolens ingripande (sid 26) men området hölls under fortsatt kontinuerlig övervakning.

"BEFRIA OSS FRÅN BROTTET"

Regeringens och miljödepartementets situation efter sommaresemestern 2012 kan sammanfattas i 5 punkter eller med orden "Befria oss från brottet".

2012 Regeringen visste att Regeringsbeslutet 2006 (av föregående Regering) att inte anmäla Ojnaremyr, till Natura 2000 utan att i stället prioritera exploatering stred mot EU-rätten. Beslutet strider mot principen för urval av Natura 2000-område som ska ske på strikt vetenskapliga grund och inte får ge exploatering eller sysselsättning företräde.

1. I stället för att anmäla Ojnaremyr som Natura 2000-område skriver Regeringen i sitt beslut den 4 maj 2005 att *"Det är viktigt att uppmärksamma den kalk- och cementindustri som finns på norra Gotland. Dessa företag är av mycket stor betydelse för sysselsättning på ön samt för råvaruförsörjning till bland annat stålindustrin. Det är därför nödvändigt för företagen att kunna få tillgång till mark för brytning av kalk"* (se sid 11).

2. Regeringen försökte till synes dölja detta för EU-kommissionen i mars 2012, i varje fall lämnades då inget fullständigt svar på EU-kommissionens frågor. Föreningen informerade utifrån sin kunskap i april 2012, på direkt begäran från EU-kommissionen, att det finns ett mönster sedan 2004 vad gäller Regeringens beslut i fråga om kalkstenen på Gotland som bottnar i skilda uppfattningar hos två departement om kalkbergets användning. Vidare konstaterade Föreningen 2012 att *"Bästräskområdets mosaik av alvarmarker, kalkhällmarksskog och våtmarker med intakt hydrologi är ytterst sällsynt förekommande och någon motsvarighet finns inte i EU och inte i världen i övrigt heller. Helheten är mycket viktig för att kunna upprätthålla gynnsam bevarandestatus hos arter och naturtyper som förekommer där och Föreningen anser därför att hela nationalparksområdet - inklusive Ojnaremyr och Bunge Ducker som ingår i området - bör ingå i Natura 2000."*

Regeringen visste tidigt att det inte är fysiskt möjligt att öppna nytt kalkbrott utan att allvarligt skada omgivande områden. Nordkalk informerade nämligen regeringen om detta i slutet av februari 2006, när bolaget begärde och fick hjälp av regeringen att undanröja Ojnaremyr från att anmälas som Natura 2000-område.

3. Den 5 juli 2012 lämnade Mark- och miljööverdomstolen på nytt tillstånd för Nordkalk att öppna kalkbrottet, när domstolen upphävde domen från november 2011 som förbjöd täktverksamhet och vattenavledning. Länsstyrelsen ansåg sig behöva och begärde extra ekonomiska resurser av Regeringen för att utföra den tillsyn som blev följden av domen.

4. Sverige riskerar att fällas av EU-domstolen för brott mot EU-rätten, om domen skulle vinna laga kraft. Skulle regeringen och miljöministern prickas av EU-domstolen för brott mot EU-rätten och EU-direktiv vore detta politiskt känsligt. Till saken hör också att

regeringen hösten 2007 beslöt att inte förbehålla sig rätten att pröva Nordkalks ansökan.

5. Regeringen utsattes sommaren 2012 förutom av demonstrationerna i Bunge också för frågor i riksdagen och påtryckningar från politiska partier och organisationer att lösa konflikten på norra Gotland. Förslag att regeringen skulle anmäla Ojnaremyr till Natura 2000 och bilda nationalparken Bästeträsk sågs då som besvärande för regeringen, som ansåg att sådana åtgärder skulle föregripa domstolsprövningen och innebära ministerstyre. Detta är dock en helt felaktig bedömning enligt Föreningen och miljörättsjurister, eftersom ingen annan än regeringen har rätt att anmäla Natura 2000-område och är inte detsamma som att ingripa i pågående domstolsärende.

Nordkalk har med stöd av *Sveriges Geologiska Undersökningar (SGU)* redovisat uppseendeväckande många felaktiga "fakta och bedömningar", som med fog berättigar ett ifrågasättande av myndighetens objektivitet - företräder SGU Nordkalks intressen eller statens? Några exempel på Nordkalks och SGU:s felaktiga och motsägelsefulla påståenden är att

- 1) kalkberggrund med hög kvalitet, som finns på norra Gotland, saknas i övrigt - SGU publicerade därefter en ny geologisk berggrundskarta, som visar motsatsen! (se sid 16).
- 2) kalkberget är tätt och ogenomsläppligt - naturen visade själv både 2004 och 2006 att kalkberget är sprickigt, transporterar vatten (jämför bild nr 7) och dränerar omgivningar.
- 3) stålindustrins processer är beroende av bolagets goda kalkkvalitet - motsägs av svenskt stål (SSAB) som inte förlängt avtalet med Nordkalk om köp av kalk och även av Luleå tekniska högskola som gjort vetenskapliga undersökningar av kvaliteten för stål. Merparten av kalkproduktionen används 2014 för makadamtillverkning enligt H. Löf, professor i nationalekonomi vid KTH i Stockholm.
- 4) framtagna matematiska hydrogeologiska beräkningsmodeller inte visar att några hydrologiska problem uppkommer - men modellen kan inte verifieras med fältmätningar och är därför oanvändbar och saknar vetenskaplig relevans.
- 5) vattenbrist inte förekommer på Gotland - trots att varje gotlänning vet att det ofta råder vattenbrist, eftersom SGU regelbundet rapporterat om detta i årtionden. SGU har i senare rapporter till regeringen återgått till uppfattningen att det nu råder brist på vatten på ön. Havs- och vattenmyndigheten tilldelade i augusti 2012 Länsstyrelsen Gotland medel för att öka kunskapen om vattentillgångarna på ön.
- 6) Nordkalk har inte genomfört seriösa hydrologiska undersökningar genom pumpning på eller närmast kring sin egen fastighet beroende på risken att skada omgivningarna (Natura 2000-områden), vilka kräver särskilt tillstånd, då
- 7) SGU saknar hydrologiska data för att uttala sig i fråga om skadeverkningar - men bortser från detta, när SGU i senare skede uttalar sig om Natura 2000.
- 8) SGU anser att föreslagna kontrollprogram "är tillräckliga för att i ett tidigt skede upptäcka om förändringar i Natura 2000-området sker" och att det kan fungera för att upptäcka grundvattensänkningar. SGU saknar myndighetsansvar att företräda staten i frågor om Natura 2000, naturtyper och arter även om det är SGU:s skyldighet enligt miljöbalken att i sitt arbete prioritera skyddet av Natura 2000-område. SGU redovisar efter domstolsförhandlingar i mars 2014 en sammanställning över ekosystem som är grundvattenberoende. Förekomsten av sådana ekosystem (naturtyper och arter) intill kalkbrottet motsäger Nordkalks och SGUs påståenden.
- 9) Nordkalk säger sig med stöd av IVL, Svenska Miljöinstitutet, kunna upptäcka förändringar i naturtyper och artpopulationer, innan de inträffat och säger sig därför också kunna förhindra skador som visar sig först många år efter det att brottet anlagts. - Metoden är okänd, såväl i vetenskapliga kretsar som hos seriösa bolag och samhället i övrigt. Att retroaktivt återställa ett brott som skadat Natura 2000-område irreversibelt har aldrig skett och kan aldrig ske! Hur detta ska ske i Natura 2000-området Bluttmo eller i övriga områden redovisas inte.

Tre av Sveriges nationellt och internationellt främsta experter i miljö- och hydrogeologi säger i november 2012 med anledning av Nordkalks ansökan och tillstånd att öppna kalkbrottet i Bunge Ducker ”att Mark- och miljööverdomstolen inte har satt sig in i underlaget och att flera slutsatser är tagna ur luften. Det skulle vara mer begripligt om domen sa att man offrar naturintressen och vattentillgångar för att vi behöver kalk”.

SGU har tidigare skarpt kritiserats av JO i detta ärende. ”Justitieombudsmannen, JO, som är svenska riksdagens ombud med uppdrag att fullgöra en laglighetsövervakning av myndigheter i riket, har riktat mycket skarp kritik mot SGU för dess handlande i detta ärende. I sitt utlåtande skriver JO, att ”SGU inte har hanterat myndighetens dubbla roller på ett korrekt sätt. Detta har undergrävt tilltron till myndighetens förmåga att agera som expertorgan och som företrädare av allmänna intressen”. JO:s utlåtande innebär att det är oklart om den statliga myndigheten SGU, tillika avlönad uppdragstagare hos Nordkalk, företrätt staten utan att påverkas av Nordkalks intressen. SGU:s bedömning har, som JO skriver, utgjort ”ett synnerligen viktigt underlag vid domstolarnas bedömning av de geologiska och hydrologiska konsekvenserna av den sökta verksamheten”.

Luleå tekniska högskolas undersökning 2008 gav som resultat att kalksten från Estland var fullt acceptabelt att användas vid stålframställning och att skillnader i användning jämfört med kalksten från Gotland var marginella. Nordkalk hade erbjudit LKAB kalk från Estland, eftersom kalken på Gotland var på väg att ta slut.



Bild 15. Kalkbrottet vid Storugns på norra Gotland. Foto: Gunnar Britse.

”Decenniets mest orimliga och felaktiga tillämpning av miljöbalken”

”Beslutet som Mark- och miljööverdomstolen har tagit är decenniets mest orimliga och felaktiga tillämpning av miljöbalken” – uttalande 2012 av Havs- och vattenmyndighetens generaldirektör.

Från naturvetenskaplig synpunkt är Nordkalks ansökan om tillstånd att öppna nytt kalkbrott enkel att bedöma och avgöra – även om det sker i en komplex naturmiljö. Det

går aldrig att förorena eller skära av livsnerven – vattnet – som är en förutsättning för liv, för såväl naturtyper som arter – d v s alla förekommande växt- och djurarter i större eller mindre omfattning. Att tillgången på rent vatten har livsavgörande betydelse för människor och djurhållning är en självklarhet – särskilt i områden med vattenbrist! För alla som inser detta, borde också den juridiska prövningen vara enkel.

Hur kunde ett från början orealistiskt och ogenomförbart projekt få tillstånd av Mark- och miljööverdomstolen, som har i uppdrag att meddela rättssäkra prejudicerande domar? Domstolen har uppenbart saknat tillräcklig naturvetenskaplig och juridisk kompetens om Natura 2000-områden för att kunna ta till sig fakta och bedöma ansökan. Nordkalk har mot bättre vetande sökt tillstånd att öppna kalkbrott i nationalparksområdet. Ingen svensk lag förbjuder företag att göra sådana ansökningar. Genom bolagets återkommande ändringar av ansökan, överklaganden och bristande kompetens i både bolag och Mark- och miljööverdomstol har Nordkalk lyckats hålla prövningen och domstolsprocessen vid liv i många år. Nordkalk har förklarat att den långa handläggningstiden är oacceptabel för varje företag. Detta är naturligtvis korrekt men i det här ärendet beror den långa handläggningstiden i allt väsentligt på Nordkalk själv – med god hjälp av Mark- och miljööverdomstolen!



Bild 16. Vit fetknopp på kalkhällmark. Foto: Göran Mattiasson.



Bild 17. Foto: Göran Mattiasson.

Högsta domstolens beslut den 17 september 2012

Högsta domstolen påskyndade med anledning av massmedias uppmärksamhet prövningen av Mark- och miljööverdomstolens överklagade dom 2012 och beslutade den 17 september att lämna prövningstillstånd. Domstolen ifrågasätter alltså domstolsprocessen.

Detta är första gången efter Sveriges inträde i EU 1995 som Högsta domstolen prövar hur EU-lagstiftningen och miljöbalken ska tillämpas av svenska domstolar i Natura 2000.

Beslutet resulterade i att

1. Föreningen den 18 september begärde att Naturvårdsverket och Länsstyrelsen i Gotlands län i samråd med berörda parter skulle inleda bildandet av nationalparken. Hela området med det planerade kalkbrottet skulle enligt Föreningens begäran kunna ingå i nationalparken.

2. Miljöministern öppnade i ett radioprogram den 19 september som svar på Föreningens begäran för möjligheten att nationalparken Bästeträsk skulle bildas men endast omfatta omgivningarna runt kalkbrottet. Idén avskrevs, eftersom kalkbrott och nationalpark inte är förenliga, vilket framgår av *Nationalparksplan för Sverige*.

3. Högsta domstolen beslutade i enlighet med Föreningens och många andras yrkanden den 15 oktober 2012 att, till dess något annat beslutas, vidare åtgärder för verkställighet av Mark- och miljööverdomstolens dom 5 juli 2012 inte får ske och motiverade sitt beslut som följer:

”Eftersom Högsta domstolen meddelat prövningstillstånd rörande frågan vilken betydelse tillåtlighetsdomen har, måste det därför hållas öppet för vad som gäller i det hänseendet. Det måste då också hållas öppet för att frågan om tillståndsförutsättningarna kan komma att prövas i en vidare omfattning än vad Mark- och miljööverdomstolen har gjort i den överklagade domen 2012.”

Domstolen konstaterade att bolagets intresse av omedelbar verkställighet inte med tillräcklig marginal väjde tyngre än de intressen som talar för att ett lagakraftvunnet beslut bör föreligga, innan verkställighet får ske. Tillståndet bör därför tills vidare inte tas i anspråk.



Bild 18. Foto: Göran Mattiasson.

Högsta domstolens dom den 18 juni 2013

Högsta domstolen undanröjde den 18 juni 2013 Mark- och miljööverdomstolens dom den 5 juli 2012 och Mark- och miljödomstolens dom den 30 november 2011 och återförvisade målet till Mark- och miljödomstolen för ny handläggning.

Högsta domstolen uttalade i domen att *"en samlad bedömning ska göras i något skede av prövningen, och att denna bedömning ska vara fullständig, exakt och slutgiltig. Ett tillstånd förutsätter att myndigheten kan väga in verksamhetens alla aspekter och samlat pröva återverkningarna på det skyddade området."* Nordkalk har inte på vetenskapliga grund kunnat visa att det *"inte föreligger några rimliga tvivel om att verksamheten inte kan ha en skadlig inverkan"* på Natura 2000-område.

"Vid tillståndsprövningen ska därför domstolen först ta ställning till om en bedömning som uppfyller unionsrättens krav har skett i tillåtighetsdomen. Det torde mera sällan vara fallet, med hänsyn till att det närmare innehållet i tillståndet och villkoren för detta återstår att fastställa. Därmed ska den samlade bedömningen göras vid tillståndsprövningen. Tillåtighetsdomens rättskraft hindrar inte detta."

Prejudicerande dom för lagtillämpning rörande Natura 2000-område

Högsta domstolens dom 2013 är den första i sitt slag sedan Miljöbalken infördes 1999. Bungeärendet är unikt. Aldrig tidigare har 2 domstolar vid vardera 2 olika tillfällen kommit till helt olika domslut på samma ansökningshandlingar. Dessutom kan noteras att Högsta domstolen återigen prövat samma ansökan och handlingar som 2010, när domstolen inte lämnade prövningstillstånd.

Högsta domstolen fastslår att Mark- och miljööverdomstolens dom inte får hindra en tillståndsprövning som uppfyller kraven i Art- och habitatdirektivet, d v s Natura 2000 och målet får därför tas om – för tredje gången. Prövningen bör också omfatta frågan om det ska ges dispens från förbuden enligt Artskyddsförordningen, eftersom frågan tagits upp till behandling i Mark- och miljööverdomstolens dom. Dispensprövning har som

Föreningen och Naturvårdsverket påtalat inte skett och frågan har inte behandlats juridiskt korrekt.

Högsta domstolens avgörande är ett klart ställningstagande mot den uppdelning av tillståndsprocessen som Mark- och miljööverdomstolen gjort och "*cementerat genom sin praxis*" för att citera en av landets främsta företrädare i miljörett. 2009 prövades inte omgivande verksamheter och i 2012 års avgörande dom är det inte klart vad domstolen prövat. Domen tar rättskraften och inte miljölagstiftningen som utgångspunkt. Mark- och miljööverdomstolen fungerade 2012 egentligen enbart som ett transportkompani som utan juridisk prövning bestämt sig för att 2009 års dom var riktig och ska gälla.

Högsta domstolens uttalanden om skadebedömningar väger tungt och är en styrka i framtida prövningar som berör Natura 2000. Sammantaget är det en skarp kritik av Mark- och miljööverdomstolens prövning som framförs i Högsta domstolens dom. Tillvägagångssättet att bortse från EU-rätten och EU-direktiv som skyddar biologisk mångfald är lagvidrigt.

Mark- och miljööverdomstolens domar har resulterat i en välformulerad prejudicerande dom från Högsta domstolen – rättsprocessen har gett eko i landet och blir en Milstolpe i Svensk Naturvård.

SLUTSATSER

Högsta domstolens dom den 18 juni 2013 att upphäva Mark- och miljööverdomstolens dom och återförvisa ansökan till Mark- och miljödomstolen för ny prövning måste komma som en befrielse för regeringen och miljöministern.

Allmänheten. Domen kan inte ha varit någon överraskning för dem som är insatta i lagstiftningen och hur den ska tillämpas. Den felaktiga lagtillämpningen har varit grunden för att Föreningen överklagat tidigare domar som gett bolaget rätt att exploatera ett av Sveriges mest värdefulla naturområden, med Natura 2000-områden och som dessutom i Sveriges nationalparksplan föreslås bli skyddat som nationalpark

EU-kommissionen, som tagit del av handlingar, meddelade den 22 augusti 2013 efter Högsta domstolens beslut att: "*Idag föreligger därmed inget beslut som skulle strida mot gällande EU-lagstiftning eller andra tecken på att behandlingen av ärendet för närvarande inte skulle ske i enlighet med EU-lagstiftning. Vi har därför beslutat att, åtminstone för tillfället, avsluta undersökningen av detta klagomål.*

Jag vill betona att beslutet att avsluta undersökningen av klagomålet inte på något sätt är definitivt. Vi kan återuppta undersökningen av ärendet ifall det uppkommer tecken på att EU-lagstiftningen inte följs i behandlingen av detta ärende i de nationella domstolarna. I så fall räcker det att meddela oss detta skriftligen så öppnar vi detta ärende på nytt."

Föreningen. Huvudfrågan i Bungemålet är biologisk - nämligen den om påverkan av grundvattnet och risken för skada på de skyddsvärda naturtyperna och arterna i Natura 2000-områdena (Jan Darpö 2015, professor i miljörett vid Uppsala universitet). Mot den bakgrunden är det anmärkningsvärt och skapar en oacceptabel rättsosäkerhet när Mark- och miljööverdomstolen vid prövning av 2009 års dom liksom senare saknar tekniskt råd med biologisk och (växt-)ekologisk högre utbildning, när domstolens uppgift är att skydda arter och vegetationstyper i Natura 2000-område mot åtgärder som riskerar skada.

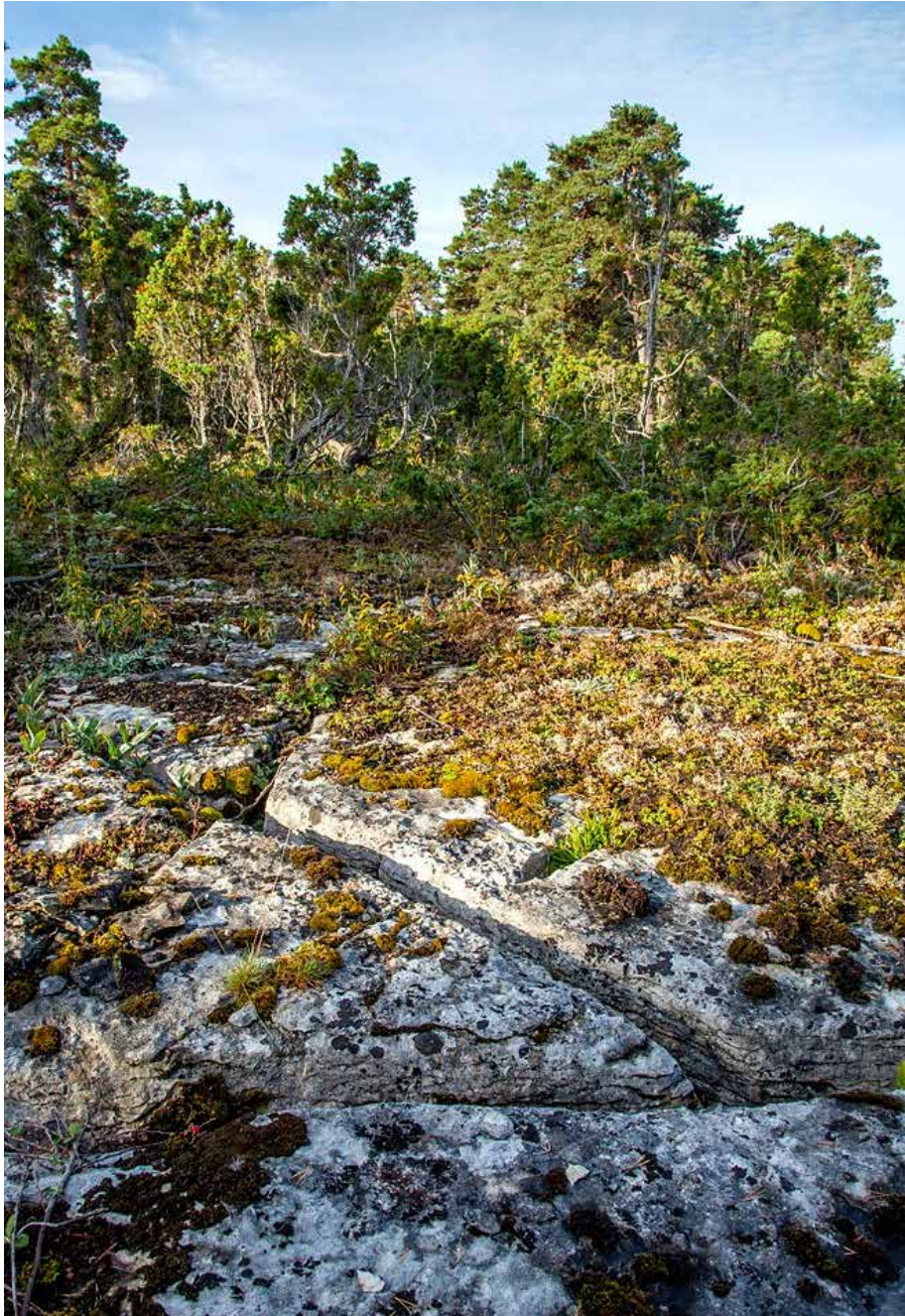


Bild 19. Karsthällmark breder ut sig i och kring området, där Nordkalk vill öppna ett stort och djupt kalkbrott. Länsstyrelsen "konstaterar att karsthällmarker består av sprickrika alvar, vilka under lång tid utsatts för kemisk vittring. Karsthällmarker uppstår på platser i naturen där underjordiska spricksystem har god hydraulisk konduktivitet med en nedströms liggande recipient. Karsthällmarker kan inte utbildas om inte dräneringen är god, och nederbörden effektivt kan ledas bort i spricksystemen. Med andra ord, de vidgade sprickorna i karsthällmarker är i denna bemärkelse att betrakta som så kallade slukhål, kanalformiga kaviteter bildade genom kemisk vittring av spricksystem i kalkberget." Foto: Mart Marend.

3:e omgången – nya domar 2014–2015

Mark- och miljödomstolen 2014

I mars 2014 hade Mark- och miljödomstolen huvudförhandling för att på i princip samma handlingar för tredje gången pröva Nordkalks ansökan. Nordkalk mötte starkt motstånd hos statens myndigheter (Naturvårdsverket, Havs- och vattenmyndigheten och Länsstyrelsen Gotland samt SMHI) som alla fann ansökan bristfällig och därför yrkade avslag. Även Föreningen och andra ideella föreningar yrkade avslag, eftersom ansökan inte fyller de krav som lagen föreskriver och Högsta domstolen fastställt. Motståndet mot Nordkalks ansökan var överväldigande och övertygande, motparten hade uppenbarligen styrkts väsentligt av Högsta domstolens dom.

Region Gotland (regionstyrelsen) anförde att miljökonsekvensbeskrivningen inte kunde godkännas trots 9 års hydrologiska undersökningar utan fullgott resultat. Politikernas och ekokommunen Gotlands beslut att underkänna miljökonsekvensbeskrivningen och samtidigt tillstyrka täktansökan för att inte stöta sig med sina väljare (?), är sakligt sett en lagvidrig och orealistisk kompromiss av tidigare aldrig skådat slag!



Bild 20. Bästeträsk. Foto: Gunnar Britse.

I april var det dags för prövning av SMA Minerals ansökan. Eftersom båda ärendena berör samma avrinningsområde och har mycket gemensamt meddelade domstolarna sina respektive domar samtidigt samma dag.

Domstolen biföll den 2 juni 2014 Nordkalks ansökan (liksom SMA Minerals ansökan) att öppna nytt kalkbrott i Bunge. Domslutet var överraskande - och enhälligt liksom anmärkningsvärt nog alla tidigare domar i detta mål sedan 2007.

Domstolen har varken förstått sitt uppdrag, vad Natura 2000 innebär juridiskt eller bedömt vilka skador som förorsakas när hydrologin ändras. Domen har upprört många. De hydrogeologiskt sakkunniga som deltagit i ärendet skrev med anledning av domen ett öppet brev den 3 september 2014 till domstolarna och Regeringen och ifrågasatte handläggningen av vetenskapliga expertbedömningar i svenska miljömål, i detta fall i samband med kalkstensbrytning på Gotland och dess eventuella påverkan på omgivande Natura 2000-områden och grundvatten.

Föreningens sakskäl och påtalade risker för skador och att skador av irreversibelt slag uppkommer som effekt av kalkbrottet nämns inte i domen. Föreningen har tillgång till landets mest kunniga personal inom det botaniska och växtekologiska ämnesområdet och kan med odiskutabel vetenskaplig säkerhet – och inte bara tvivel - uttala sig om att oåterkalleliga skadeverkningar drabbar Natura 2000-områden genom täktverksamhet.

Det ska vara ställt utom allt rimligt vetenskapligt tvivel att det inte uppkommer någon skada på Natura 2000-området ifråga för att den beslutande myndigheten ska få meddela ett beslut. Under ärendets gång har det varit tydligt att det råder vitt skilda

meningar från Nordkalk och motparterna om de effekter en täkt kan få på de kringliggande skyddade områdena. De skilda uppfattningarna visar att det inte är ställt utom allt rimligt vetenskapligt tvivel att skada inte kan uppkomma på de skyddade områdena.

Föreningen överklagade domen den 17 juni 2014. Domstolen gör nu på samma ansökningshandlingar samma felaktiga bedömning som Mark- och miljööverdomstolen tidigare gjort och som föranledde Högsta domstolen att upphäva miljödomstolarnas domar 2011 och 2012 – både vad gäller tillståndsfrågan enligt miljöbalken och Artskyddsförordningen. Domstolen delar Nordkalks uppfattning att frågan om dispens enligt Artskyddsförordningen avgjordes i 2009 års dom, vilket strider mot gällande lagstiftning. Högsta domstolen gav Mark- och miljödomstolen i uppdrag att pröva frågan på nytt. Domstolen har inte fullgjort sitt uppdrag enligt Högsta domstolens dom. Domstolen har inte heller prövat om ansökan är förenlig med EU:s Vattendirektiv.

Mark- och miljööverdomstolen 2014

Mark- och miljööverdomstolen meddelade den 9 september 2014 att domstolen den 4 september beslutat meddela prövningstillstånd, vilket innebar att målet i sin helhet ska prövas på nytt. Domstolen hade inget annat val, eftersom Mark- och miljödomstolen inte genomfört en samlad helhetsbedömning av ansökan som krävs, vilket klart framgår av Högsta domstolens beslut 2013.

Nationalparken - Markförvärv 2014

Naturvårdsverket och NCC presenterade den 18 november 2014 nyheten att Naturvårdsverket förvärvat bolagets markinnehav om ca 1200 hektar på norra Gotland. Området ligger väster och norr om SMA Minerals kalkbrott och ansluter till statens tidigare markinnehav och kommer till största delen att ingå i nationalparken Bästeträsk. Förhandlingar har pågått under flera år, innan parterna enades och köpeavtal undertecknades. Nordkalk och SMA Mineral ville båda köpa mark- och vattenområdet av NCC, som fann att Naturvårdsverket var den lämpligaste och rätte köparen.

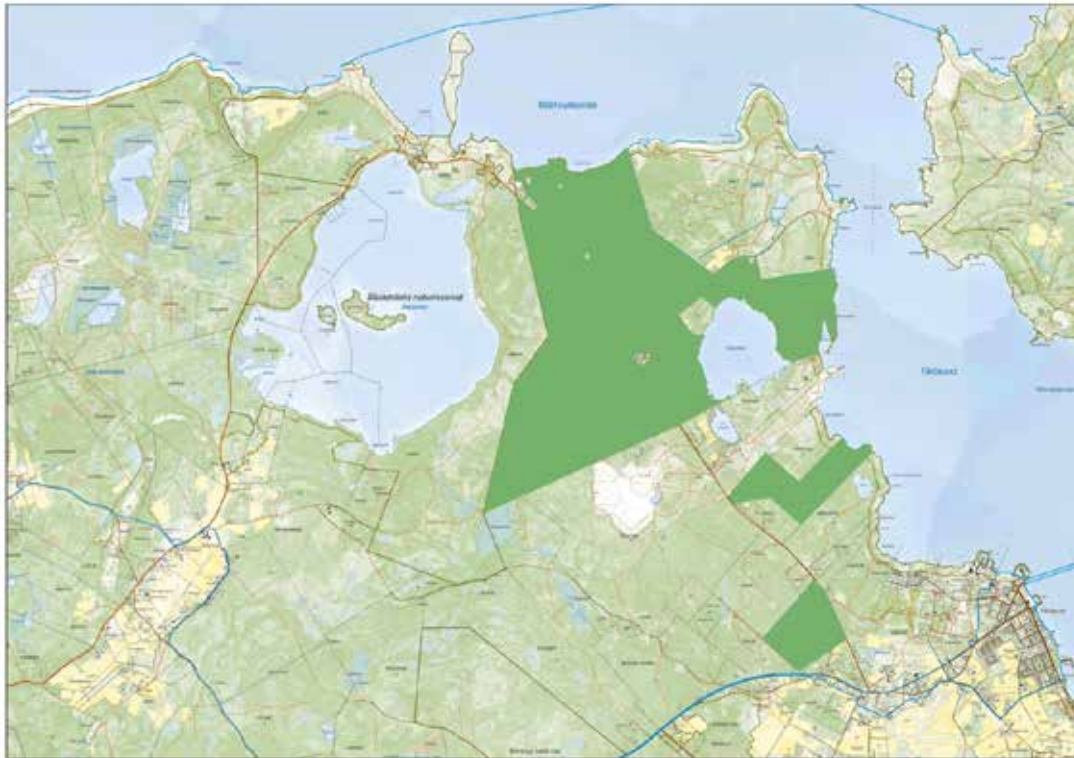


Bild 21. Statens köp av NCC:s mark. Illustration: Naturvårdsverket.

Naturvårdsverket förvaltar den 31 december 2014 över 3000 hektar mark- och vattenområden på norra Gotland genom naturvårdsfonden för att ingå i nationalparken Bästeträsk. Sjön Bästeträsk omfattar 705 hektar. Jämför karta på sid 9 och 35.

Natura 2000 – komplettering och förslaget Bästeträsk 2015

Regeringen gav landets länsstyrelser i uppdrag den 9 januari 2014 att komplettera Natura 2000 med nya och utvidgade områden enligt närmare anvisningar från Naturvårdsverket, som kom länsstyrelserna tillhanda den 24 april 2014 med kompletterande uppgifter den 14 november 2014, så att Sverige kunde eliminera de brister i det ekologiska nätverket Natura 2000 som påtalats av EU-kommissionen och som identifierats nationellt.

Föreningen hade i skrivelse till EU-kommissionen i april 2012 (jfr sid 22) föreslagit att hela nationalparksområdet bör ingå i Natura 2000 och framförde nu förslaget på nytt.

Svenska Botaniska Föreningen föreslog den 30 oktober 2014, eftersom det handlar om unika områden, som endast finns på Gotland i Boreal region, att Natura 2000 kompletteras som följer:

”Den föreslagna nationalparken Bästeträsk innehåller världsunika naturtyper, som domineras av prioriterade naturtyper i Natura 2000 och innehåller en rad särskilt förtecknade arter och miljöer i såväl EU:s Fågeldirektiv som Art- och habitatdirektiv. Här finns också arter vars livsmiljö är skyddade enligt Artikel 12 i Art- och habitatdirektivet. Få områden i Sverige innehåller en sådan mängd rödlistade växt- och djurarter som den planerade nationalparken. Kunskapen har fördjupats under det senaste decenniets olika undersökningar av områdets naturvärden. Området mellan och kring de befintliga Natura 2000-områdena Brättings haid, Bästeträsk och Gildarshagen med Blutmo fyller definitionsmässigt också kraven för att ingå i Natura 2000. Att luckor uppstod tidigare är resultatet av att markägare motsatte sig förslagen. Luckorna bör elimineras genom att knyta samman

de olika områdena i ett sammanhängande Natura 2000-område omfattande nationalparken Bästeträsk.”

Länsstyrelsen i Gotlands län presenterade den 21 januari 2015 förslag att utvidga Natura 2000, som efter remissbehandling den 17 mars 2015 överlämnades till Naturvårdsverket för bedömning och kvalitetsgranskning. Natura 2000 föreslogs utökat med 26 nya områden inom länet för att eliminera nationellt identifierade brister bland naturtyperna basiska berghällar, karsthällmarker, rikkjarr och trädklädda betesmarker. Bästeträskområdet, ett nationellt toppobjekt om cirka 8000 hektar, föreslås (se bild 22) ingå i Natura 2000.

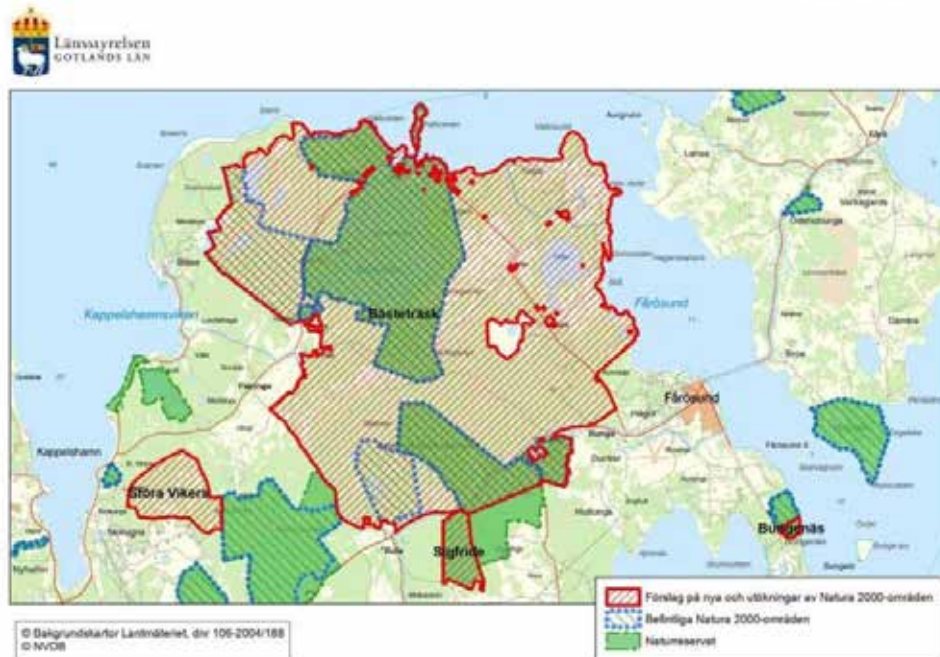


Bild 22. Länsstyrelsens förslag på nya och utökade Natura 2000-områden.

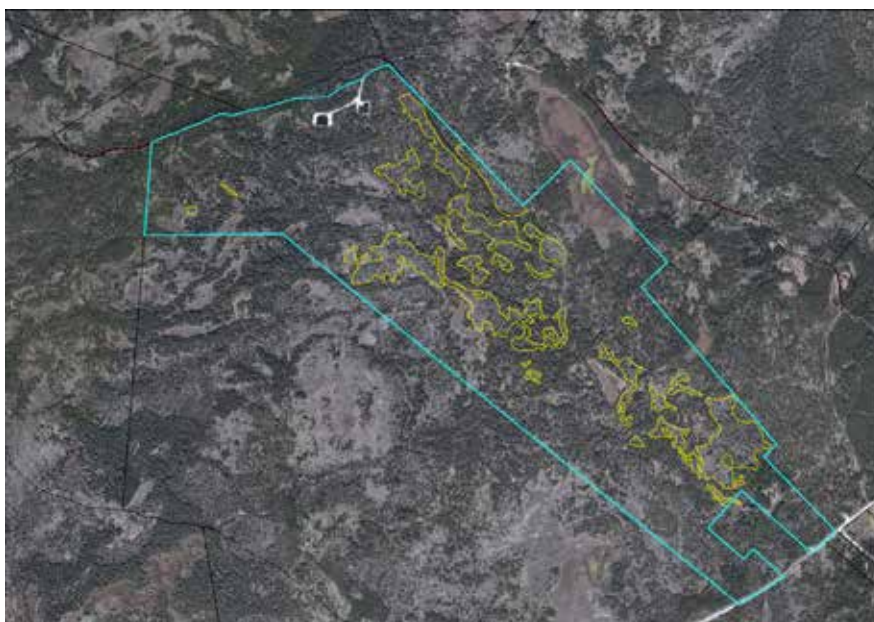


Bild 23. Fastigheten Bunge Ducker 1:64 på karstrik kalkberggrund.

Naturvårdsverkets riktlinjer ger inte utrymme för egna påhitt

De senaste veckornas debatt kring vårt regeringsuppdrag inom Natura 2000-områden har jag upplevt vara härlig, intressant och stundtals värt att omges av stor osäkerhet. Länsstyrelsens arbete har i media beskrivits som fläckigt. Vi anklagas för att bryta mot både lagar och regler. Det har resulterat i en ogynnsamt pågående arbete som vi själva skulle hitta på våra uppdrag. Så är naturligtvis inte fallet.



Cecilia Schein Seldegård, landshövding.

Regeringsuppdraget har utförts med riktlinjer från Naturvårdsverket, som också regeringen hänvisar till. Vi jobbar enligt och följer de anvisningar vi får och kan inte välja bort uppdrag, eller lägga till. All information som uppdraget föreskrivs ska redovisas.

Anna Högström grundläsa påstående att vi på eget initiativ hittar på våra uppdrag har resulterat i flera ytliga kommentarer från Mats Lindel, som utan källkritik villigt upprepar detta påstående.

Även Eva Nyquist har uttalat sig om vårt arbete som underordligt utifrån att konstrollera beslutningarna. Natura 2000-uppdrag från

EU ska utföras på enbart vetenskapliga grunder. Det har vi gjort och det innebär att samråd med markägare och företag inte alltid bör göras innan vi försätter områdena. Det har därför inte heller ingått i uppdraget att göra någon besöksplaner eller konsultations

analyser för eventuell eller uppenbar expropriation.

Mina medarbetare fick sex veckor på sig att göra arbetet efter de riktlinjerna kom och lösa länge har det varit lite förströkt och tennis och inne de tre veckor som Lars Thomsson felaktigt refererar till. Remissdelen har upplevts som kort och vi kan konstatera att uppdraget gärna kunde ha fått ta längre tid. Dock är det så att vi fått nya utfästelser under processens gång och utifrån de givna riktlinjerna har Länsstyrelsen gjort det vi skulle, när vi skulle. Det är inte ett litet val arbete det hellet.

Lars Thomsson påstår att jag belägg mina medarbetare med munkvår. Även denna anklagelse är fullständigt grundlös, arbetslös och provocerande för att den i sin grundlöshet undergräver förtroendet för myndigheter. Självklart vet

vi att det i den här kritiken finns särintressen som har helt andra uppfattningar av uppenbara skäl, men rättfärdigat det högt uppriktade politiker och ledarskribenter att grundlösa anklagelser om och mot medarbetare för att hitta på egna uppdrag för att nå egna uppsatta mål?

Jag är ytterst obehövlig i just den situationen men jag har inga problem att försvara min myndighets agerande. Mina medarbetare har gjort det som förväntades av dem.

Cecilia Schein Seldegård
Landshövding

Jag är ytterst obehövlig i just den situationen men jag har inga problem att försvara min myndighets agerande.

Bild 24. Ur Gotlands Allehanda 11 mars 2015.

Länsstyrelsen har i yttrande till Mark- och miljööverdomstolen den 21 januari 2015 redovisat att "Länsstyrelsen kommer att föreslå att fastigheten (Bunge Ducker 1:64) tillsammans med omgivande hällmarker ingår i nätverket Natura 2000".

Nordkalk har i remissvar till Länsstyrelsen den 5 mars 2015 anklagat myndigheten för att ha gått långt utöver Regeringens uppdrag i förslaget om Natura 2000-områden i syfte att stoppa Nordkalks planer för att uppnå egna mål. Politiker och ledarskribenter i gotländska tidningar för fram synpunkter om förluster i sysselsättning, arbetstillfällen och skatteintäkter. Landshövdingen i Gotlands län är medveten om de särintressen som finns i kritiken och har den 11 mars klargjort att "Naturvårdsverkets riktlinjer ger inte utrymme för egna påhitt" och att myndigheten på saklig grund redovisat uppdraget. Länsstyrelsen och dess medarbetare har utfört vad som förväntats av dem och efter omfattande undersökningar redovisat fakta som uppdraget kräver.

Naturvårdsverket har i kommentarer till Radio P4 Gotland framfört att Länsstyrelsens underlag är genomarbetat med hög vetenskaplig förankring. Naturvårdsverket har också bekräftat att det bara är vetenskapliga kriterier som gäller vid urvalet av Natura 2000-områden, inte vilken verksamhet som bedrivs eller planeras inom området.

Naturvårdsverkets kvalitetsgranskning av Länsstyrelsens förslag resulterade i att verket med eget yttrande den 27 mars 2015 tillstyrkte och överlämnade ett reviderat förslag om 6 540 hektar till Regeringen för beslut. I Bästeträskområdet ingår redan 1480 ha anmält Natura 2000-område samt Brättings haid (423 ha), Gildarshagen (81 ha), Hässleänget (10 ha), Kölningsträsk (469 ha) och Rute myr (219 ha) som utgår som Natura 2000-område. Naturvårdsverket undantog på förslag av Länsstyrelsen Trälgeområdet, ca 360 ha, utanför de planerade kalkbrotten för närmare kvalitetsgranskning,

innan verket avgör om området ska anmälas till Regeringen. Regeringen beslutar om anmälan av Natura 2000-område.

Naturvårdsverket och Länsstyrelsen har visat att Bunge Ducker 1:64 och Ojnaremyr har så vetenskapligt höga naturvärden, att områdena föreslås ingå i Natura 2000. Miljööverdomstolens dom 2009 (se sid 15) bygger – felaktigt – på att Regeringen avgjort frågan om Natura 2000. I Regeringsbeslutet den 4 maj 2006 undantogs Ojnaremyr från Natura 2000 för att gynna Nordkalk, medan Bunge Ducker 1:64 inte prövats av Regeringen, vilket förutsattes och var en avgörande utgångspunkt i Miljööverdomstolens domar 2009 och 2012.

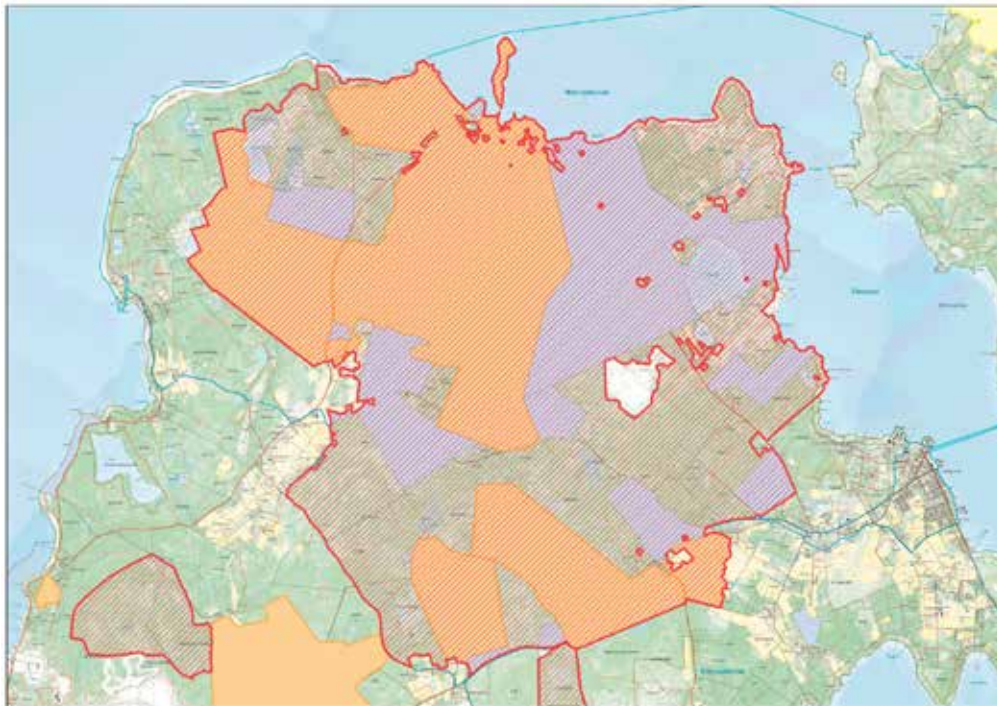


Bild 25. Natura 2000-området Bästeträsk (skrafferat) enligt Länsstyrelsens förslag 17 mars. Teckenförklaring: skrafferat område = föreslaget Natura 2000-område, röd linje = gräns för Natura 2000-område, gult område = befintligt Natura 2000-område, blått område = statligt markinnehav (Naturvårdsverket), grönt skrafferat område = annan markägare. Illustration: Naturvårdsverket.

Nordkalks och SMA Minerals ansökningar om tillstånd att bryta kalk gick rimligen i tysthet förlorade den 27 mars 2015, när Naturvårdsverket överlämnade Länsstyrelsens i Gotlands län förslag till Regeringen att anmäla Bästeträskområdet till Natura 2000. EU-domstolens prejudicerande beslut och praxis förbjuder nämligen åtgärder och verksamheter som kan skada område som fyller Art- och habitatdirektivets vetenskapliga krav för att ingå i Natura 2000. Varken Sverige eller något annat EU-land har rätt att hindra EU att genomföra Natura 2000 på beslutat och överenskommet sätt. Resultatet och konsekvenserna av anmälan uppfattades aldrig av massmedia eller allmänhet utan diskussionerna fortsatte i riksdag, bland politiker och allmänhet. Nordkalk är medveten om konsekvensen.

Nordkalk har den 23 mars 2015 via Länsstyrelsen hos Förvaltningsrätten i Stockholm överklagat Länsstyrelsens anmälan den 17 mars av Natura 2000-området inom bolagets ägor. Nordkalk uppger att syftet varit att förhindra att bolaget får tillstånd att bryta kalk

genom att ändra rapporteringen av nya och utökade Natura 2000-områden, att jäv föreligger och begär att domstolen ska inhibera Länsstyrelsens beslut. Förvaltningsrätten beslöt den 1 april 2015 att avvisa överklagandet och konstaterar att Länsstyrelsens beslut är ett beredningsbeslut där Regeringen har att fatta slutligt beslut. Bolaget överklagade Förvaltningsrättens beslut till Kammarrätten, som den 27 april 2015 avslog yrkandet. Nordkalk anförde i sitt överklagande att av rättsutlåtandet den 31 mars 2015 från Jonas Ebbesson, professor i miljö rätt vid Stockholms universitet, ”framgår även att den omständigheten, att såväl Länsstyrelsen som Naturvårdsverket beslutat att de aktuella områdena bör ingå i Natura 2000-nätverket, medför att områdena omfattas av skydd, oberoende av att Regeringen ännu inte tagit ställning till förslaget.”

Högsta Förvaltningsdomstolen beslutade den 24 juni 2015 efter Nordkalks överklagande av Kammarrättens dom, att inte lämna prövningstillstånd, eftersom endast mål som är viktiga för rättstillämpningen prövas eller om det finns synnerliga skäl för en prövning. Nordkalk har i sitt överklagande hävdat att dess verksamhet på Gotland hotas om de nya förslagen till Natura 2000 införs.

Mark- och miljööverdomstolen fick den 1 april 2015 motta ett yrkande om att ansökan ska förklaras vilande i avvaktan på att Regeringen beslutar om området ska ingå i Natura 2000. Föreningen vidhöll i yttrandet till domstolen 4 april sitt yrkande att ansökan ska avslås och att ”EU-rätten ger redan idag det föreslagna Natura 2000-området Bästeträsk ett starkt och oavvisligt skydd enligt EU-domstolens prejudicerande domar och ansökan ska därmed avslås”. Domstolen fann att det är av synnerlig vikt för prövningen att frågan avgörs före huvudförhandling och dom i målet. Domstolen beslöt den 10 april 2015 att vilandeförklara Nordkalks ansökan, dock längst till den 31 augusti 2015 i avvaktan på att Regeringen avgör frågan om det föreslagna Natura 2000-området Bästeträsk. Med samma resultat vilandeförklarades SMA Minerals ansökan genom beslut den 5 maj 2015.

EU-domstolens prejudicerande domar visar att varje myndighet är förpliktigad av EU-rätten att skydda värdefulla områden i Natura 2000 liksom områden som definitions- mässigt fyller kraven att ingå i Natura 2000. Högsta domstolens beslut 2013 gör klart att EU-domstolens domar ska följas och att Mark- och miljööverdomstolen liksom annan myndighet, som tillämpar miljöbalken är förhindrad att lämna tillstånd till täkt- verksamhet och vattenavledning eller andra åtgärder som kan skada Natura 2000- område.



Bild 26. Vice statsminister Åsa Romson och statsminister Stefan Löfven samarbetar på var sin sida. Bild: Gotlands Allehanda.

EU-kommissionen – den 1 april 2015 efter klagomål

Föreningen begärde den 4 juni 2014 att EU-kommissionen på nytt skulle öppna Klagomålet angående planerad kalktäkt och brott mot EU-rätten i enlighet med tidigare besked (den 22 augusti 2013, sid 28) och som Föreningen uppgav skulle kunna ske i skrivelse den 23 augusti 2013. Kompletterande uppgifter i målet har Föreningen lämnat till EU-kommissionen den 7 juli, den 18 november 2014 och den 12 januari 2015.

EU-kommissionen har mottagit klagomål även från andra föreningar med anledning av Mark- och miljödomstolens dom den 2 juni 2014. Den 1 april 2015 begärde EU-kommissionen att Regeringen inom en månad skulle lämna eventuella synpunkter. EU-kommissionen skriver *”Med tanke på den tillgängliga informationen verkar det alltså finnas tecken på att kalkstensutvinningen felaktigt har tagits i beaktande i utseendeprocessen av de svenska myndigheterna och därmed hindrat kommissionen från att korrekt utföra sin uppgift att skapa ett sammanhängande nät av Natura 2000-områden.*

Med tanke på de omfattande nya vetenskapliga rön som har samlats rörande området under tillståndsförfarandet blir det dock oklart om Sverige har övervägt omvärdera behovet av att infoga Bunge Ducker/Ojnaremyrområdet i Natura 2000-nätverket.”

”Det verkar följa av dokumentationen som är tillgänglig för kommissionen, särskilt ett brev den 4 maj 2006 från svenska miljöministeriet till kommissionen, att de framtida möjligheterna till kalkstensutvinning på Gotland har beaktats när Natura 2000-områden i dessa delar av Gotland har föreslagits för kommissionen. Det följer emellertid av etablerad rättspraxis att endast vetenskapliga kriterier bör användas när gränserna för Natura 2000 beslutas. Ekonomiska och sociala krav ska inte beaktas (se t.ex. EG-domstolens dom i mål C-371/98).”

Vidare anges att *"Det är för närvarande oklart om alla aspekter av det planerade stenbrottet har bedömts och godkänts på det sätt som krävs enligt ovan nämnda rättspraxis, särskilt de åtgärder som krävs för lämplig efterbehandling av gruvområdet."*

EU-kommissionen erinrar att Regeringen har möjlighet att med stöd av 17 kap miljöbalken förbehålla sig rätten att avgöra tillåtligheten i enlighet med Naturvårdsverkets underrättelse och skriver att. *"Det är för närvarande oklart vad denna underrättelse till regeringen innebär i praktiken och vilka konsekvenser den kan få med tanke på det pågående tillståndsförfarandet som sker i Mark- och miljööverdomstolen"*.

Okänd röst den 11 april 2015 om massmedias okritiska och okunniga information:

"Hå, hå, ja, ja! Redaktören borde lyssna lite på Bison som reflekterat över framtiden och konsekvenserna för kommande generationer! Nordkalk ska vara oerhört tacksamma över den uppbackning som gotlandsmedia ger dem. Totalt okritiskt men framförallt okunnigt att inte ifrågasätta varför företaget slarvat med MKB gång på gång. Var har den undersökande journalistiken tagit vägen??? Det finns en kunskapsbank att ösa ur i detta långdragna ärende. Gotlänningarna förtjänar saklig information och inte skyttegravsjournalistik som viglar upp missnöjet på ön! Jag väntar på en artikel som beskriver sysselsättningsutvecklingen över tid och pekar på den enorma potential som finns. Väldigt få är emot kalkindustrin på ön men väldigt många är emot den storskalighet som växer fram genom Klinthagen, Stucks och nu Ojnare! Alla säger sig värna vattenförsörjningen men när det ställs på sin spets är det bara tomma ord. Att bedriva kalkbrytning på ön ska inte bara gynna några få företag som inom ett decennium byter ut arbetarna mot robotar! Kortsiktiga vinstintressen och starkt försvar från fack o makthavare har blockerat möjligheten att söka andra lösningar där Nordkalk köpt mark som skall avlösa Klinthagen och Bunge inom några decennier! Så att tro att Nordkalk lämnar ön är en utopi men används som ett raffinerat hot! Tänk om fler inom lokalmedia och makthavare reflekterade över vilket ansvar var och en har för framtidstron på ön. Ge arbetarna och ungdomarna andra målbilder än att den storskaliga kalkindustrin är enda vägen för öns överlevnad. Sluta att betrakta ön som om den vore Pajala!"

Nordkalks facklige ordförande uppgav den 14 april att bolaget har 53 anställda personer.

Regeringen 2015

Region Gotland klagade hos Regeringen över Naturvårdsverkets hemställan att Bäste-träskområdet omfattande såväl Nordkalks som SMA Minerals planerade täktområde skulle anmälas som Natura 2000-område. Regionen har i yttrandet till Länsstyrelsen över förslaget inte haft något att erinra mot områdesavgränsningen. Regionens politiker anser att tillvägagångssättet varit odemokratiskt och att konsekvenserna inte klarlagts hur arbetstillfällen och Gotlands utvecklingsmöjligheter påverkas av Natura 2000.

Region Gotland begärde den 31 mars 2015 överläggningar med statsministern i frågan. Nu handlar det inte längre för Region Gotland om att skydda vatten- eller naturtillgångar, särskilt inte Natura 2000-område, för Ekokommunen Gotland gäller enbart arbetstillfällen.

Regionstyrelsen Gotland bedömde att remisstiden om 6 veckor varit alldeles för kort för att kunna bilda sig en uppfattning om förslaget men hade som sagt inget att erinra mot avgränsningen av området.

Nordkalk mot Natura 2000 , 27 mars – 31 augusti 2015

Nordkalk försökte på alla sätt motsätta sig att Natura 2000-området Bäste-träsk anmäldes till EU-kommissionen i syfte att kunna exploatera kalkfyndigheten och skapa arbetstillfällen på norra Gotland. Nordkalk överklagade Länsstyrelsen beslut att anmäla området avsågs av först Fastighetsdomstolen, sedan Kammarrätten och fastställdes slutligen av Högsta Förvaltningsdomstolen, som inte lämnade bolaget

prövningstillstånd. Nordkalk begärde samtidigt att Regeringen skulle ge bolaget tillfälle lämna synpunkter med anledning av Naturvårdsverkets anmälan om Natura 2000.

Nordkalk redovisar i en skrivelse till Miljödepartementet den 4 maj 2015 sin inställning till Naturvårdsverkets hemställan om utpekande av nya och ändrade Natura 2000-områden i Gotlands län. Nordkalk bestridir Naturvårdsverkets hemställan, finner brister i redovisningen och påtalar negativa miljökonsekvenser. Några av invändningarna ligger i linje med Näringsdepartementets uppdrag till SGU den 22 april 2015.

Miljödepartementet ansvarar för frågor om Natura 2000 i Regeringen. Näringsdepartementet hade uppenbart en annan uppfattning om förslaget att anmäla Bästeträsk som Natura 2000-område än Miljödepartementet, eftersom det skulle förhindra kalkbrytning, sysselsättning och arbetstillfällena och resultera i att Nordkalks och SMA Minerals ansökningar skulle avslås.

Göran Enander, statssekreterare på Miljödepartementet, meddelade under Flora- och Faunavårdskonferensen i Uppsala den 28 april 2015 inför ca 400 deltagare att anmälan av Natura 2000-området enbart handlar om en miljöfråga. Det innebär att det inte ska tas hänsyn till påverkan på arbetstillfällena eller andra näringspolitiska frågeställningar och svaret kan läsas i Föreningens tidskrift Vilda Växter 2015 nr 2.

Näringsdepartementet gav SGU i uppdrag med e-post den 22 april 2015 att utifrån SGU:s expertkunskap redovisa bättre underlag för att departementet skulle kunna bedöma Naturvårdsverkets hemställan om utpekande av nya Natura 2000-områden i Gotlands län.

Frågor som Näringsdepartementet genom departementssekreterare Susanne Adlercreutz, Näringsliv och villkor/Företag och företagande, finner intressanta att få belysta är följande.

1. Vad skulle Länsstyrelsens och Naturvårdsverkets förslag innebära för gruvnäringen i Sverige om det blev omöjligt att hämta kalk från Gotland.
2. Finns det andra områden utanför de föreslagna Natura 2000-områdena som har motsvarande geologiska förutsättningar för de naturtyper som har klassats som bristnaturtyper?
3. Vad har kalken för betydelse för samhället såväl miljömässigt som ur ett socioekonomiskt perspektiv? Vilka olika användningsområden finns det för kalk med beaktande av dess olika kvaliteter?
4. Finns det några lämpliga eller likvärdiga alternativ till Kalkutvinning på Gotland? I sådant fall var skulle det vara och vad skulle det innebära ur hållbarhets-synpunkt om kalken hämtades från t ex ett annat land.
5. Vad skulle det innebära för sysselsättningen inom kalkindustrin på Gotland och på fastlandet om de riksintresseområdena för mineral som föreslås av Naturvårdsverket och Länsstyrelsen utpekas till Natura 2000?
6. Vad skulle en eventuell kalkutvinning inom riksintresseområdena för mineral innebära för dricksvattenförsörjningen på Gotland?
7. Om SGU har något övrigt att tillägga.

SGU:s enmansutredare redovisar den 13 maj 2015 svar på uppdraget i form av en PM daterad den 20 maj 2015 till Miljödepartementet. SGU redovisar uppgifter och bedömningar inom sakområden, där SGU saknar kompetens och som ligger utanför myndighetens ansvarsområde. Är SGU rätt instans att göra samhällsekonomiska analyser åt Regeringskansliet? Ifrågasättande görs i Radio P4 Gotland den 2 juni 2015, när SGU:s utredning blivit känd, av en vetenskapligt etablerad forskare i industriell ekonomi vid Kungliga Tekniska Högskolan. Professorn i nationalekonomi vid Kungliga Tekniska Högskolan kompletterar sin kollega vid KTH och bedömer rapporten den 2 juni 2015 som en "Hårt vinklad rappakalja" med orealistiska antaganden gjord av en person som saknar kompetens och förutsättningar att göra samhällsekonomiska utredningar åt Regeringen. Utredaren och enhetschefen vid SGU svarar i Radio P4 Gotland på kritiken att "Det är en prognos, men det finns inga belägg" som stöder gjorda antaganden. Resultatet ska ses som "ett tankeexperiment"!

Den 3 juni 2015 uppmärksammar Naturvårdsverket Regeringen på ny kunskap rörande det föreslagna Natura 2000-området Bästeträsk som framkommit och som visar att hela Natura 2000-området utgör ett sammanhållet ekologiskt och hydrologiskt system samt påtalar några av de orimligheter som SGU fört fram i sitt yttrande den 20 maj 2015.

Naturvårdsverket säger i en kommentar i Radio P4 Gotland att nu finns hård fakta på att de konsultrapporter SGU tagit fram åt Nordkalk, men också Nordkalks egna underlagsrapporter, i stora delar är felaktiga. Det här är ju inte beaktat på ett korrekt sätt tidigare i domstolar.



Bild 27. Naturvårdsverket visar på fel i SGU:s och Nordkalks underlag, när tänken skär rakt igenom våtmarksområdet. Illustration: Naturvårdsverket.

Nya rön, som gjordes i mars 2015, visar enligt Naturvårdsverket att kalkbrytning enligt de ansökningar som finns, skulle påverka vattenflödena i berggrunden på sådant sätt att våtmarkerna påtagligt skulle påverkas och riskera att helt torka ut. Vi bedömer även att

det fortfarande finns outredda risker för uppträngning av saltvatten. Kommer salt grundvatten upp i tåkten skulle områdets sötvattenmiljöer – inklusive sjön Bästeträsk – helt kunna slås ut. Det föreslagna Natura 2000-området Bästeträsk utgör en väl sammanhållen fungerande ekologisk enhet som irreversibelt skulle skadas av täktverksamhet.

Naturvårdsverket har i en PM den 29 maj 2015 redovisat resultat från inledande undersökningar som ska kompletteras inför Mark- och miljööverdomstolens kommande huvudförhandling. Naturvårdsverket sammanfattar:

”Naturvårdsverket har genomfört egna hydrologiska och strukturgeologiska karteringar och elektromagnetiska mätningar i de områden som berörs av Nordkalks sökta kalktäkt i Bunge Ducker på Gotland. De visar att berggrunden i princip i hela täktområdet och omgivande Bräntings haid Natura 2000-område är kraftigt uppsprucken. Vidare konstateras att våtmarker (bl a rikkärr) på gränsen mellan Natura-området och det sökta täktområdet ligger på kraftigt uppsprucken kalkhäll och att dessa matas av grundvatten som bl a skapar blekeutfällningar.

Detta innebär bl a att föreslagna (och av MMD 2014 beslutade) skyddsåtgärder i form av sildammar inte kan upprätthålla en naturlig vattenregim i våtmarkerna i Bräntings haid Natura 2000-område p g a täktens grundvattenavsänkning in under de skyddade områdena, då sprickorna i berggrunden är vattenförande. Denna grundvattensänkning i Natura-våtmarkerna kommer enligt Naturvårdsverkets bedömning därför irreversibelt skada stora arealer av bl a rikkärren.

MMD:s deldom om skyddsåtgärdernas funktionalitet bygger på SGU:s och sökandens beskrivning av att våtmarkerna ligger på tät osprucken berggrund. Som framgår av detta PM är de verkliga förhållandena de motsatta.

Undersökningen stärker bilden av att hela Bästeträsk/Bräntings haid/täktområdet är en ekologisk helhet, där sammanlänkningen av spricksystem och vattenflöden – d v s två av naturtypens strukturer och funktioner – innebär att geografiska områden, exempelvis tåkten, inte kan tas bort utan att skada helheten.

En kompletterande undersökning med bl a markradar kommer genomföras av Naturvårdsverket i juni-juli 2015.”

Den 3 juni 2015 kritiserar 13 högt utbildade forskare vid landets högskolor och universitet varav 7 är professorer i ett 11-sidigt dokument SGU:s slutsatser som de finner orimliga inom sitt ansvars- och kompetensområde (i första hand fråga 3 och 5). *”Vi hittar heller inga rimliga argument i SGU:s analys som stödjer antagandet om att nej till kalkbrytning i ett avgränsat Natura 2000-område innebär att all kalkindustri försvinner på den kalkrika ön Gotland.”*

”Vi konstaterar att vår bedömning av den direkta och indirekta sysselsättningseffekten av den gotländska kalkindustrin ligger i närheten av de beräkningar som har gjorts av Region Gotland. Vår slutsats är att vi starkt ifrågasätter SGU:s beräkningar om en 2-9 gånger så stor negativ sysselsättningseffekt för Gotland som våra räkneexempel. När det gäller SGU:s ”lågt räknade” sysselsättningseffekter för hela Sverige på 3780 personer,

uppskattar vi att denna siffra är 4–13 gånger så hög än vad som kan bedömas som rimligt utifrån antagandet att hela kalkindustrin på Gotland avvecklas.”

”Avslutningsvis menar vi att det överhuvudtaget inte blir någon negativ sysselsättnings-effekt alls om kalkbrytningen sker på någon alternativ plats på Gotland som är bättre lämpad än där Naturvårdsverket och Länsstyrelsen på Gotland vill skapa en national-park. Den kan i sin tur erbjuda nya jobb tack vare den snabbt växande besöksnäringen. Det kan innebära att sysselsättningen på Gotland ökar tack vare att planerna på ett av Europas största kalkbrott mitt i ett av landets känsligaste naturområden (enligt Naturvårdsverket) stoppas. Kalkbrytningen sker bara under en begränsad tid på något 10-tal år. Men besöksnäringen tar aldrig slut och den är dessutom växande.”

Regeringen meddelade EU-kommissionen den 7 juli 2015 (sid 37) att ansökan om tillstånd att bryta kalk i Bunge Ducker var föremål för domstolsbehandling och grundlagen förbjuder Regeringen att yttra sig i pågående mål. Regeringen förklarade vidare att kommissionens frågor om Natura 2000 och 17 kap-prövning enligt miljöbalken först kan besvaras, när Regeringen avgjort de ärenden som nu bereds för beslut i Regeringskansliet.

Den 18 augusti 2015 meddelade Dagens Nyheter att regeringspartierna kommit överens om att anmäla Bästeträskområdet till Natura 2000. Nyheten väckte stor uppmärksamhet, blev massmedialt omtalad och omskriven i radio, TV och större tidningar mm.

Den 19 augusti 2015 meddelar Regeringskansliet att ”Uppgifter gör gällande att regeringen redan har fattat beslut i frågan om Natura 2000-områden på Gotland. Ärendet är dock fortfarande under beredning i Regeringskansliet.” Om beskedet lämnades med anledning av att Nordkalk denna dag lämnade en ny skrivelse, som underkänner Länsstyrelsens förslag att anmäla Bästeträskområdet till Natura 2000, är oklart – det är däremot klarlagt att innehållet i väsentliga delar är detsamma som prövats av Förvaltningsrätten och då avslogs efter klagomål från Nordkalk (se sid 36).



Bild 28. Foto: Göran Mattiasson.

Nordkalk uppvaktade Regeringen för att argumentera för sin sak. Gotlands Allehanda rapporterar om ”Nordkalk och regeringen i möte om Ojnareskogen”. Regeringen begär efter mötet att Länsstyrelsen inom 4 dagar, senast den 28 augusti 2015, ska redogöra för om det finns något annat område med lika höga naturvärden som Bästeträskområdet i urvalet av Natura 2000-områden på Gotland. Länsstyrelsen finner inget alternativ och står i svarsskrivelsen fast vid sin tidigare bedömning.

Nordkalk och regeringen i möte om Ojnareskogen

NYHETER De närmaste dagarna avgörs Ojnareskogens framtid. Så sent som i förra veckan träffade Nordkalks ledning statssekreteraren hos miljöministern. I går kom regeringens besked till länsstyrelsen: Snabbtred om det finns andra naturområden än Ojnare att bevara. **SID 6**

Bild 30. Ur Gotlands Allehanda 25 augusti 2015.

Regeringsbeslut den 31 augusti 2015

Regeringen beslöt vid sitt sammanträde den 31 augusti 2015 att anmäla Bästeträskområdet till EU-kommissionen för att komplettera och eliminera identifierade brister i det ekologiska nätverket Natura 2000. Beslutet innebär dels att Regeringen genom ett politiskt beslut tar ställning i frågan om områdets markanvändning (nationalpark eller kalkbrott) och att Mark- och miljööverdomstolen är förhindrad att lämna såväl Nordkalk som SMA Mineral tillstånd att bryta kalk och avleda vatten inom Natura 2000-området, om detta skadas av täktverksamheten. Att Regeringen inte vill betala 17-20 miljarder kronor för att lösa in Nordkalks mark, om EU skulle tvinga Sverige genomföra Natura 2000, som landet åtagit sig är fullt begripligt. Regeringen har med beslutet lagt fast den politiska inriktningen och viljan att bilda Nationalparken Bästeträsk.

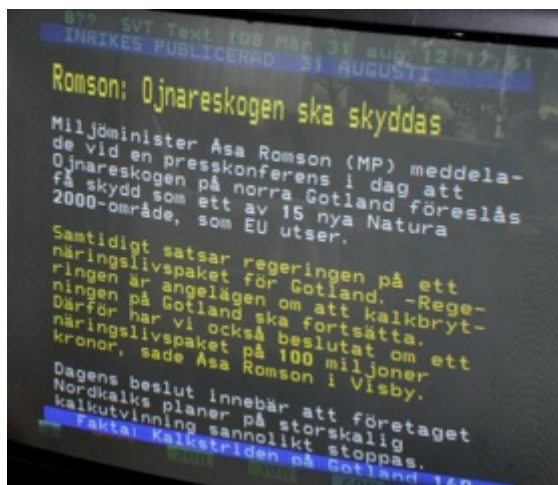


Bild 31. Foto: Göran Mattiasson.

Svenska Botaniska Föreningen konstaterar i ett pressmeddelande den 31 augusti 2015 att Regeringens beslut innebär att

1. Förutsättningar skapas att bilda nationalparken Bästeträsk, som Svenska Botaniska Föreningen föreslog 2005 och som sedan 2008 ingår i Sveriges Nationalparksplan,
2. Regeringen hindrar inte längre EU-kommissionen att utföra sin uppgift att skapa ett sammanhängande nät av Natura 2000-områden, som ska omfatta Europas mest värdefulla områden med hotade naturtyper och arter.
3. Gotlands dricksvattenförsörjning från Bästeträsk skyddas,

4. Nordkalks och SMA Minerals ansökningar om kalkbrytning i området stoppas av gällande lagstiftning och Högsta domstolens beslut 2013.
5. Mark- och miljööverdomstolen kan nu fullfölja tillståndsprövningen av Nordkalks och SMA Minerals täktansökningar.

Nationalpark eller kalkbrott?

Mark- och miljööverdomstolen ska under hösten 2015 pröva Nordkalks och SMA Minerals ansökningar om tillstånd att bryta kalk och avleda vatten i Bungeområdet, där norra Gotlands nya nationalpark Bästeträsk planeras. Regeringen beslöt den 31 augusti 2015 att anmäla Bästeträsk som ett Natura 2000-område. Möjligheten för Nordkalk att få tillstånd att bryta kalk försvann därmed enligt bolagets uppfattning, eftersom domstolen i sin prövning inte får lämna tillstånd i ett Natura 2000-område. I själva verket blev täktansökan ogenomförbar redan den 27 mars 2015, när Naturvårdsverket tillstyrkte Länsstyrelsens i Gotlands län förslag och överlämnade till Regeringen att anmäla Bästeträskområdet till Natura 2000. Trots stort motstånd från kalkbolagen m.fl. ställde sig Regeringen till slut bakom Naturvårdsverkets och Länsstyrelsens förslag. Regeringens beslut kan i och för sig överklagas men bör inte föranleda någon åtgärd, om Sverige ska uppfylla sina avtalade åtaganden i EU och EU-domstolens domar. Därmed får den 10-åriga tvisten om nationalpark eller kalkbrott tills vidare anses avgjord.

Förutsättningar har skapats att bilda nationalparken Bästeträsk.

Om domstolen avslår kalkbolagets täktplan är det resultatet av ett mångårigt **LAGARBETE**, där Svenska Botaniska Föreningen under 10 år arbetat aktivt och framgångsrikt tillsammans med Gotlands Botaniska Förening. De botaniska föreningarna har haft avgörande betydelse vid sidan av Naturvårdsverket och Länsstyrelsen i Gotlands län för att skydda mark- och vattenområdet i den planerade nationalparken Bästeträsk. Föreningen har presenterat vetenskapligt kunskapsbaserat underlag för myndigheter och domstolar som haft avgörande betydelse för resultatet och utgången av målen. Även andra ideella organisationer har arbetat för att skydda området. Svenska Botaniska Föreningen har tillsammans med Gotlands Botaniska Förening deltagit i hela den 10-åriga juridiska processen. Det var först den 1 augusti 2010 som mindre, ideella föreningar fick laglig rätt att överklaga domar och beslut, då kravet på medlemsantalet i ideella föreningar, som tillvarar natur- och miljöskyddsintressen och verkat i minst 3 år, sänktes från 2000 till 100 medlemmar (16 kap, § 13 miljöbalken).

Bungeärendet har under sin tid bedömts vara Sveriges viktigaste naturvårdsärende. Nordkalk ville öppna ett 170 hektar stort kalkbrott i den planerade nationalparken Bästeträsk och SMA Mineral ville utvidga sitt kalkbrott intill och i samma avrinningsområde – med effekter som riskerade skada tre olika Natura 2000-områden, som Sverige genom EU-inträdet 1995 och internationellt avtal åtagit sig att skydda. Samtidigt skulle risken öka att påverka och skada dricksvattentillgångarna i Bästeträsk.

Miljödostolen dömer i miljömålet

Regeringen beslöt 2007 att inte förbehålla sig rätten att pröva tillåtligheten av Nordkalks ansökan vad gäller risken för skadeverkningar på Natura 2000-områdena Bästeträsk och Bräntings haid och överlämnade prövningen av ansökan till Miljödostolen.

Föreningen har utifrån sakliga grunder redovisat synpunkter, välgrundade fakta inom både naturvetenskap och juridik och försökt vara pådrivande i såväl domstolsförhandlingar som genom olika myndigheter, vilka under arbetets gång fått del av föreningens synpunkter och skrivelser.

Högsta domstolen har förklarat att den saknar kompetens inom miljöområdet och att Mark- och miljööverdomstolen, som har tekniska råd och ska ha kompetens att bedöma sådana frågor, normalt ska vara den domstol som lämnar prejudicerande domar i miljömål.

Denna redogörelse behandlar översiktligt Nordkalks ansökan och försöker utifrån Föreningens medverkan och kännedom sammanfatta några av alla de otroliga händelser som hittills inträffat i detta ärende under perioden 2005 – 2015.

En otrolig historia!

Nordkalk, ett seriöst, internationellt väletablerat bolag vill bryta kalksten i det planerade nationalparksområdet Bästeträsk med världsunika naturvärden. Miljödostolarna, som skulle avgöra tillåtligheten och besluta om tillstånd, visade sig sakna tillräcklig kunskap om lagstiftning och Natura 2000, när Regeringen 2007 inte själv ville avgöra tillåtligheten.

Miljööverdomstolen inledde sitt arbete 2009 med att upphäva Miljödostolens i sak juridiskt korrekta dom, som avslag på ansökan. Mark- och miljööverdomstolens nya dom den 30 november 2011 är en viktig och avgörande dom, när domstolen trots Mark- och miljööverdomstolens dom 2009 att tillåta tåkten och Högsta domstolens beslut att inte pröva tillåtligheten 2010, avslag på ansökan, eftersom domen helt korrekt inte var förenlig med art- och habitatdirektivet och Natura 2000! Högsta domstolen tvingades 2013 klargöra miljööverdomstolarnas juridiska skyldigheter i prövning av Natura 2000-ärenden, när Miljödostolen två gånger avslagit ansökan och Mark- och miljööverdomstolen på samma ansökningshandlingar vid två olika tillfällen 2009 och 2012 undanröjt domarna.

Gotlands kommun undersökte 2004, om det var möjligt att använda grundvatten i trakten av Bästeträsk för att kunna ge invånarna ett kvalitetsmässigt bättre dricksvatten. Provpumpningar startade för att undersöka vilka vattenmängder som kunde utvinnas. Försöken fick emellertid avbrytas omgående, eftersom det visade sig att brunnar på kilometers avstånd torrlades. Undersökningen visade att kalkberggrunden är sprickig och att vatten kan transporteras lång väg under kort tid. Det stod alltså klart redan 2004 att Natura 2000-område skulle dräneras och skadas, vilket föranledde Gotlands kommun att avbryta försöken inom 1 av planerade 12 månader. Nordkalk informerade Regeringen 2005 att bolagets kalkbrytning under 300 månader inom Bunge Ducker 1:64 skulle förhindras av ett nytt föreslaget Natura 2000-område, Ojnaremyr, som Regeringen därför i strid med EU-rätten och gällande direktiv (lag) inte anmälde till EU-kommissionen den 4 maj 2005.

Under åren 2005-2015 har totalt mer än 12 domstolsbeslut meddelats om Nordkalk (bild 8, 4 domar och beslut i Högsta domstolen, 4 domar i Mark- och miljööverdomstolen och 4 i Mark- och miljödomstolen), 2 JO-anmälningar, 3 anmälningar om jäv, 1 anmälan till Konstitutionsutskottet om ministerstyre samt 4 olika anmälningar till EU-kommissionen om Sveriges brott mot EU-direktiv (lagar). Det har hittills tagit Miljödomstolarna 10 år att pröva detta mål, vilket är en för alla parter oacceptabelt lång tid. Mot bakgrund av att detta är ett relativt enkelt ärende i komplicerad miljö borde prövningen varit avslutad långt tidigare. Mark- och miljööverdomstolen har i domar 2009 och 2012 saknat tillräcklig kunskap om tillämpningen av EU-lagstiftningen och Art- och habitatdirektivet. Högsta domstolen fastslog i ett klagande och viktigt beslut 2013 vad som krävs för en rättssäker dom i detta och andra ärenden om Art- och habitatdirektivet. Mark- och miljödomstolen förstod 2014 inte Högsta domstolens beslut och överklagandet av domstolens dom får nu avgöras under hösten 2015 av Mark- och miljööverdomstolen.

Fakta och kommentarer om Bungeärendet finns också att läsa:

- Darpö, J. 2012. Bungetakten och EU-rätten. Kortversionen ur JPMiljönet
- Darpö, J. 2013. Bungetakten i Högsta domstolen. Miljöaktuellt 2013-06-20.
- Darpö, J. 2013. EU-rätten och den processuella autonomin på miljöområdet. Om svenska tillåtlighetsförklaringar och mötet med europarätten. Nordisk miljörettslig tidskrift 2012:2.
- Darpö, J. 2014. Direkt effekt och processuell autonomi. Om igen om Bunge-domen och EU-rättens genomslag. Svensk Juristtidning 2014 sid. 735.
- Nationalpark eller kalkbrott? En serie artiklar i Svensk Botanisk Tidskrift 2009–2015.
- Naturvårdsverket, 2008. Nationalparksplan för Sverige. Långsiktig plan.
- Naturvårdsverket, 2015. Nationalparksplan för Sverige – Genomförande 2015 -2020. Rapport 6677.
- Petersson, J. 2012. Unik natur eller kalkbrott på nordöstra Gotland? Svensk Botanisk Tidskrift nr 5.

EPILOG – 2018

Händelser efter den 31 augusti 2015

Högsta förvaltningsdomstolen 2015–2017

Den **29 juni 2017** fastställde Högsta Förvaltningsdomstolen efter rättsprövning Regeringens beslut den **31 augusti 2015** att anmäla Bästeträsk som Natura 2000-område. Det tog 14 år för Regeringen att eliminera sina och EU-kommissionens 2003 identifierade brister av anmälda områden med naturtypen "*Rikkärr med gotlandsag*" i Boreal region i Natura 2000. EU-kommissionen beslöt den **12 december 2017** att Bästeträsk, 6540,5 ha ingår i Natura 2000.

Nordkalk och SMA Mineral överklagade i **september 2015** Regeringens beslut att anmäla Bästeträsk som Natura 2000-område och begärde rättsprövning. Högsta förvaltningsdomstolen inhiberade regeringens beslut den **26 oktober 2016** i avvaktan på slutlig dom. Annars skulle, som Nordkalk påtalat, EU-kommissionens möte med regeringsrepresentanter i Boreal region den 8 november 2016 resultera i att Bästeträsk fördes upp på förteckningen över Natura 2000-områden, eftersom EU-kommissionen och Regeringen var överens om detta. Domstolens rättsprövning skulle då bli verkningslös. Högsta förvaltningsdomstolens dom den 29 juni 2017 innebar att inhiberingen upphävdes.



Nordkalks advokat anmäldes **den 8 augusti 2015** till Advokatsamfundet för byrå-jäv. Den **8 december 2016** beslöt Advokatförbundet ge Nordkalks advokat en varning, vilket resulterade i att de tre advokater, som företrätt Nordkalk i rättsprövningen, tvingades avsäga sig målet i **januari 2017**. Nordkalks nya advokater ville ha extra tid för att sätta sig in i målet, innan bolaget yttrade sig till Högsta förvaltningsdomstolen. Genom jäv och byte av Nordkalks advokater försenades målet.

Mark- och miljööverdomstolen 2015 – 2017

Nordkalks och SMA Minerals ansökningar om tillstånd att bedriva täktverksamhet och avleda vatten, som varit vilande sedan april 2015 i avvaktan på avgörandet om Natura 2000-området och Högsta Förvaltningsdomstolens dom, återupptogs i **juli 2017**.

Nordkalk vill inte godta Högsta förvaltningsdomstolens dom, yrkar att Mark- och miljööverdomstolen inte ska tillämpa miljölagstiftningen och vill – liksom tidigare – inte komplettera ansökningshandlingarna. Nordkalk anser att staten genom Länsstyrelsen Gotlands län och Naturvårdsverket – som är motpart i domstolsförhandlingarna – hindrat bolaget en rättvis rättegång genom Natura 2000-anmälan och avser anmäla staten för att kräva skadestånd hos Europadomstolen för brott mot gällande lagar (**2 november 2017**) trots att Nordkalk saknar tillstånd till täktverksamhet och vattenavledning. Den **19 december 2017** begärde Nordkalk ”att Europadomstolen prövar om regeringens ingripande i rättegången verkligen är förenligt med Europakonventionen”. Nordkalk anser att det är ett otillåtet ingripande som kränker Nordkalks rätt till en rättvis rättegång.

Nya undersökningsresultat och fakta

Under tiden som Nordkalks täktansökan varit vilande, 2015–2017 har nya fakta i målet tillkommit, vilka bekräftar Föreningens redan 2005 redovisade synpunkter: Kalkbolagens planerade täktverksamhet inte bara riskerar skada befintliga Natura 2000-områden – utan skadar med absolut visshet bevarandeområden irreversibelt. Förslaget att utvidga Natura 2000-området den 27 mars 2015 (sid 35) följdes av Regeringsbeslut den 31 augusti 2015 att anmäla Bästeträsk-området och EU-kommissionens beslut den 12 december 2017 att infoga området i Natura 2000.

***** *Gotlands kommun/Region Gotland*** har i alla år tillstyrkt Nordkalks och SMA Minerals ansökningar om tillstånd att bryta kalk och avleda vatten under förutsättning att verksamheten inte påverkar Bästeträsk negativt. Under 2016 blev det känt att Gotlands kommun den **8 juni 1998** träffat avtal med SMA Mineral. Hur har avtalet påverkat kommunens beslut om Nordkalks täktansökan? Avtalet från 1998 lyder:

”Brytningen kommer att påverka tillrinningen av vatten till Hau träsk vilket idag utnyttjas som vattentäkt till bl a Fårösunds samhälle. Till följd av brytningen och förädlingen av kalksten i kalkstensfyndigheten Stucks påverkas, som omtalats ovan, tillrinningen av vatten till Hau träsk negativt. Gotlands kommun måste med anledning därav vidta åtgärder för att klara vattenförsörjningen till bl a Fårösunds samhälle och som ersättning för detta betalar Svenska Mineral 1 000 000 kronor till Kommunen. Ersättningen förutsätter och är villkorad till att ovan nämnda ansökningar enligt miljöskyddslagen och naturvårdslagen bifalls.

Svenska Mineral förbinder sig att betala ersättningen när tillstånden enligt miljöskydds- och naturvårdslagen vunnit laga kraft. Gotlands kommun förbinder sig att inte ställa krav mot Svenska Mineral, SSAB eller något av de båda bolagens dotter-bolag om ytterligare ersättning för den negativa påverkan från brytningen och förädlingen av kalkstensfyndigheten Stucks på tillrinningen av vatten till Hau träsk och indirekt vattenförsörjningen till bl a Fårösunds samhälle, men förbehåller sig kommunen i övrigt rätt att ställa krav mot bolagen eller dess dotterbolag om verksamheten vid kalkstensfyndigheten i övrigt av vad slag det vara må.”

***** *”Det går inte att lita på SGU”*** Svenska Botaniska Föreningen uttalade i Radio Gotland den **20 mars 2015** efter Föreningens kritiska hydrogeologiska skrivelser till miljödomstolen att ”Det går inte att lita på SGU”.

*** Naturvårdsverket 2015

Naturvårdsverket redovisade sin utredning sommaren 2015 om naturförhållanden i Bunge Ducker för Mark- och miljööverdomstolen den **5 november 2015**. Resultatet visar att hydrologi och miljökonsekvenser inte alls överensstämmer med vad SGU – och Nordkalk – påstod i domstolen 2009 och kontinuerligt vidhållit i årtal, senast i domstolsförhandlingar 2015. Naturvårdsverkets undersökningsresultat överensstämmer med och bekräftar riktigheten i Svenska Botaniska Föreningens faktaredovisningar om hydrologi och kalkbergets vattengenomsläpplighet mm.



Bild 33. Foto: Rolf Löfgren. Vattnet flödar till Bästeträsk men torrläggs varma somrar.

Det smärtar SGU den 9 mars 2016

SGU har under ledning av sin Generaldirektör Lena Söderberg den **9 mars 2016** i möte med "Råd för samhällsbyggnad" bett om ursäkt för att ha lämnat felaktiga och ofullständiga fakta i svepande formuleringar, vilka resulterat i felaktigheter och misstolkningar i miljödomstolar och domslut. "Det smärtar att SGU inte reviderat den bild som man gav 2009, där det påstås att det inte finns någon vattenbrist på Gotland och att det var täta lager i botten på Nordkalks planerade täkt. Senaste domen hävdar fortfarande att SGUs yttrande från 2009 är rätt." "Framfördes att Naturvårdsverket och SGU haft lite olika infallsvinklar på det här ärendet och har haft konstruktiva möte kring detta." Alla våta marker har SGU generellt uppfattat som våtmarker oberoende av naturtyp. Avslutningsvis "konstaterades att om SGU fått frågan idag hade SGU formulerat sig annorlunda" än 2009.

I själva verket har Naturvårdsverket och SGU haft totalt motsatt uppfattning om hydrologi, naturmiljö mm och risken att täktverksamhet skadar Natura 2000-områden. SGU:s felaktiga påståenden, vilka SGU hävdade under oförsvarbart lång tid (2009–2015), vill SGU 2016 uppenbarligen inte längre försvara.

Jämför kommentarer kring SGU:s och Nordkalks redovisning som ifrågasatts på sid 23–24. Föreningen skrev den **9 januari 2015** till Mark- och miljööverdomstolen om SGU:s felaktiga fakta, att SGU "kontinuerligt upprepat sina tidigare uttalanden, så att myndigheten uppenbarligen själv uppfattar sina påståenden som "SGU:s sanning".



Bild 34. Foto: Gunnar Britse, 1 maj 2007.

Nordkalks täktansökan omfattar skuggat område i bildens nedre del, Vita ytan visar SMA Minerals täkt. Ojnaremyr, Bästeträsk, Hautträsk och Tvärlingsmyr är viktiga våtmarker.

1 september 2016 avslog Mark- och miljööverdomstolen i deldom ansökan från SMA Mineral om tillstånd att fördjupa sin befintliga täkt 18 meter till havsyttenivå på grund av risken att skada omgivande Natura 2000-område, avsaknad av uppgifter rörande vegetationsförändringar, efterbehandling mm. Domen fastslår att ändrat grundvattenflöde riskerar skada våtmarker i Natura 2000-området och Hautträsk. Domen överklagades och Högsta domstolen beslöt den **15 december 2017** att inte lämna prövningstillstånd.



Bild 35. Svea hovrätt med Mark- och miljööverdomstolen.

3:e gången gillt! 2017–2018

Mark- och miljööverdomstolen fick i **september 2017** parternas synpunkter på den fortsatta handläggningen av Nordkalks täktansökning som nu för tredje gången skulle prövas med i princip samma ansökningshandlingar som tidigare – men ett utvidgat Natura 2000.

Nordkalk yrkade att domstolen skulle bortse från Högsta förvaltningsdomstolens beslut 2017 i rättsprövningen av Natura 2000, d v s Regeringens beslut att anmäla Bästeträskområdet till Natura 2000 liksom Naturvårdsverkets författningssamling med beslut om Bästeträsk 2015. Nordkalk anser att Naturvårdsverket och Länsstyrelsen i Gotlands län genom ett otillåtet ingripande, Natura 2000, hindrat bolaget en rättvis rättegång i pågående tillståndsprocess. Bolaget vill inte komplettera sina ansökningshandlingar och ska begära skadestånd hos Europadomstolen, om inte bolagets yrkande tillgodoses. Nordkalk uppger att kostnaderna för att öppna kalkbrottet i Bunge nu uppgår till drygt 200 miljoner kronor.

Nordkalk anser att börja om i en process som redan tagit elva år *”skulle manifesterat ett haveri för miljöprövningssystemet som visar att rättsordningen inte förmår hantera kontroversiella miljömål där såväl statliga miljömyndigheter som miljörelsen är negativa till en verksamhet, vilket till slut resulterat i ett politiskt ingripande i domstolsprocessen”*.

Nordkalk vill inte följa svensk lagstiftning och godtar uppenbart inte att statsmakten styr landet. Av handlingarna i Högsta förvaltningsdomstolens rättsprövning framgår kalkbolagens begäran om rättsprövning att: *”Dessa (Miljöbalkens) regleringar innebär i praktiken att, som i detta fall, stenbrytning i någon omfattning omöjliggörs så fort ett område nomineras som Natura 2000-område”*. Nordkalks yrkande tolkar Föreningen som att bolaget vill att domstolen nu ska avslå täktansökan med Natura 2000, så att bolagets argument stärks i Europadomstolen.

Föreningen har mot bakgrund av ovanstående den **16 november 2017** yrkat att domstolen undanröjer den felaktiga domen från den 2 juni 2014, som strider mot både Högsta domstolens beslut 2013 och Regeringens beslut den 31 augusti 2015.

EU-kommissionen beslöt den **12 december 2017** att SE0340120 Bästeträsk (med Ojnaremyr och Bunge Ducker 1:64) om 6540 hektar ska ingå i det europeiska nätverket Natura 2000. Nordkalk, ett stort, multinationellt företag, *”lämnade den 19 december 2017 in ett klagomål mot svenska staten till Europadomstolen för mänskliga rättigheter. Klagomålen avser det av Regeringens fattade beslut från den 31 augusti 2015 att utse Nordkalks fastigheter i Bunge Ducker till Natura 2000-område”*.

Mark- och miljööverdomstolen kallade till huvudförhandling med både SMA Mineral och Nordkalk den 21–25 maj 2018. Domstolen beslöt i domen från den **11 september 2018** att undanröja Mark- och miljödomstolens täkttillstånd i domarna den 2 juni 2014 för Nordkalk respektive SMA. SGU lämnade den 17 maj 2018 nya uppgifter i en skrivelse till Mark- och miljööverdomstolen, där SGU frångår tidigare muntliga och skriftliga uppgifter. SGU har ingen erinran mot Naturvårdsverkets rapport den 5 november 2015. SGU godtar därmed indirekt Föreningens faktaredovisningar och kritik av SGU.

13 år har rättsväsendet och Miljödomstolarna behövt för att avgöra målet med Nordkalk. Nu talar allt för att Nationalparken Bästeträsk kan bildas och att förhandlingar för att uppnå målet kan inledas.

Föreningens 2:a mål – se sid 8.

Det tog Föreningen och domstolarna drygt 13 år att med stöd av landets juridiska lagar stoppa planerna att öppna nya kalkbrott i Bästeträsk-området, innan Föreningen kunde uppnå sitt **andra** mål (se sid 8–10). Statens myndigheter måste nu bilda nationalparken Bästeträsk för att Föreningens ska nå sitt tredje mål! Arbetet har startat!

Förstudien Nationalparken Bästeträsk

Naturvårdsverket inledde den **22 juni 2016** i samarbete med Havs- och vattenmyndigheten, Region Gotland och Länsstyrelsen i Gotlands län Förstudien med syfte att bilda Nationalparken Bästeträsk. Svenska Botaniska Föreningen besökte utredningen i slutet av **april 2017**.

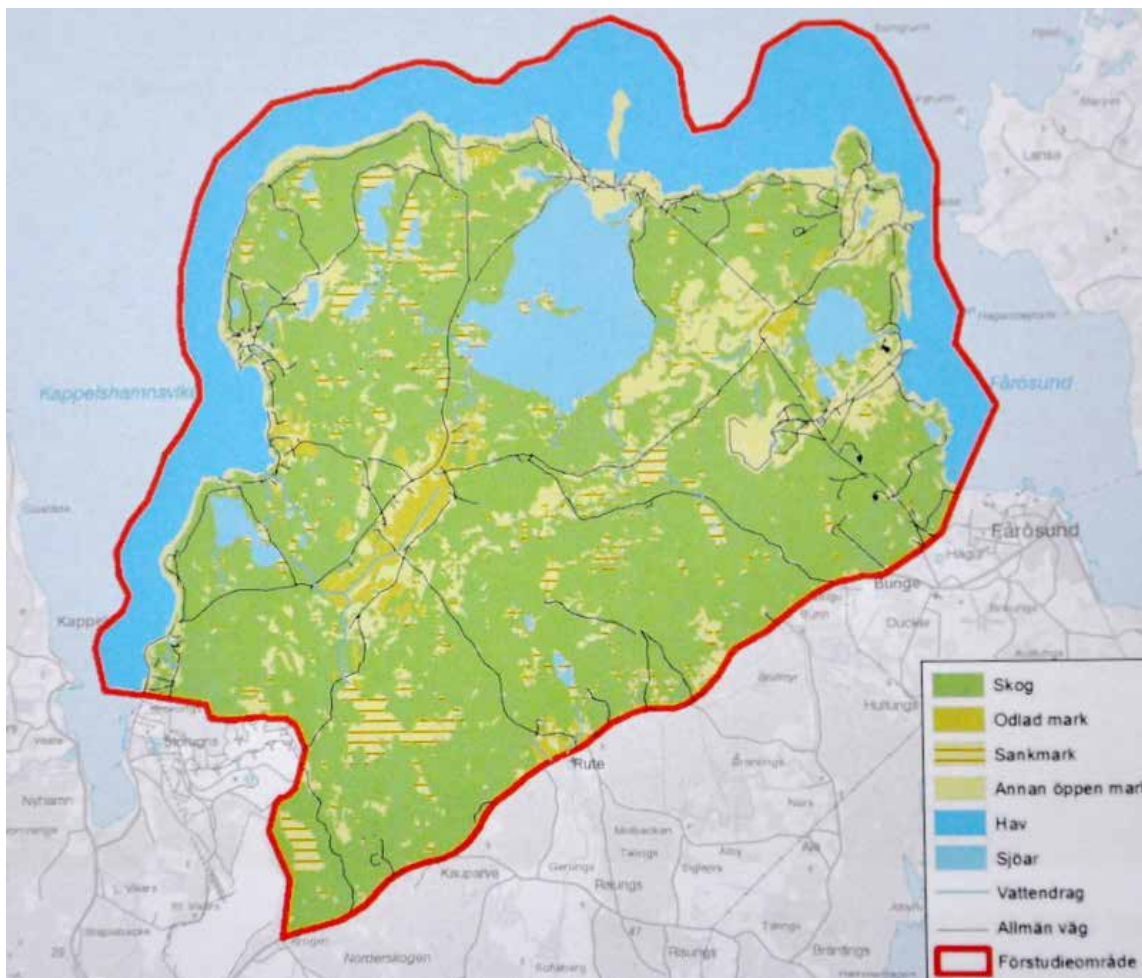


Bild 36. Foto: Göran Mattiasson.

Förstudieområdet på norra Gotland omfattar cirka 10 900 hektar landområde samt de marina miljöerna i direkt anslutning till områdets cirka 3 mil långa kust. I Förstudien ingår cirka 300 hektar odlad mark, 700 hektar våtmark, 7 400 hektar skog, 1 500 hektar övrig öppen mark och 950 hektar sjöar. Bästeträsk, den största sjön, är 665 hektar.

Förstudien nationalpark Bästeträsk. Rapporten presenterades den **2 oktober 2017** med besked om att de fyra organisationerna beslutat fortsätta till ett nästa steg i förstudieprocessen och fördjupa sig i ett antal frågor. Den Fördjupade förstudien blir klar den **27 juni** i arbetsgruppen, behandlas politiskt efter valet **den 25 oktober 2018** och redovisas i slutet av året. Därefter avgörs om och hur arbetet med nationalparken ska fortsätta. Om nationalparken Bästeträsk ska bildas, startar Naturvårdsverket förhandlingar om markförvärv och slutar med statsmakternas beslut att bilda nationalparken.

Svenska Botaniska Föreningen

har under 2005–2018 som resultat bl.a. uppnått och medverkat till att:

- * Bästeträsk-området ingår i Nationalparksplan för Sverige (2008), Nationalparken föreslås bildas och avgränsningen kartläggs nu i Förstudien omfattande 10 900 ha.
- * Myndigheter som Länsstyrelsen i Gotlands län och Regeringen, har under årens diskussion om kalkbrott ändrat uppfattning och accepterar inte längre täktverksamhet och exploatering inom Bästeträsk-området utan vill nu i stället skydda området,
- * Naturvårdsverket har kraftsamlat och arbetat för att skydda området, förvärvat mark och genomför nu en Fördjupad förstudie för att bilda nationalparken Bästeträsk,
- * EU-kommissionen har ifrågasatt Regeringens beslut 2006 som uppenbart strider mot EU-rätten och Natura 2000. Regeringen anmälde Bästeträsk med Ojnaremyr (bild 25) till Natura 2000 den 31 augusti 2014. EU-kommissionen beslöt den 12 december 2017 att Bästeträskområdet ska ingå i det europeiska nätverket Natura 2000.
- * Mark- och miljööverdomstolen upphävde 2018 Mark- och miljödomstolens dom och avslog kalkbolagens ansökningar.
- * Högsta domstolen lämnade 2013 ett prejudicerande beslut hur en prövning av ansökan i ett Natura 2000-område ska genomföras och bedömas juridiskt och rättssäkert.
- * Högsta domstolen upphävde Mark- och miljööverdomstolens täkttillstånd 2012 och "underkände" sin egen prövning, som bedömt samma ansökningshandlingar 2010.
- * Högsta domstolens dom den 18 juni 2013 har gett effekter i andra mål och klargör att tillstånd i EU-mål kräver att myndigheten förvissat sig om att skada inte uppkommer.
- * Myndigheten SGU har 2016 bett om ursäkt för att ha lämnat felaktiga uppgifter till domstolar under åren 2009–2015, vilka haft avgörande betydelse för Miljööverdomstolens domar och bedömningen av Nordkalks ansökan, som fått stöd av SGU,
- * Vattentillgången på norra Gotland säkras genom skyddet av Bästeträsk och dess tillrinningsområde.

2018-09-11

”Nationalparken Bästeträsk” – Nationalpark eller kalkbrott?

Rapport från de första tio åren 2005–2015; Epilog 2018

En sammanfattande redovisning av viktiga händelser 2005–2018 rörande Nordkalks ansökan om kalkbrott i Bunge med tillhörande domar, nationalparken ”Bästeträsk”, Natura 2000 m.m. finns på Svenska Botaniska Föreningens hemsida:

www.svenskbotanik.se/nyheter