



Riksmuseets botaniska samlingar och det nuvarande läget... renovering av en hundraårig byggnad

Mats Wedin

Enheten för botanik, Naturhistoriska riksmuseet

Bakgrund

- Riksmuseets bakgrund är i Kungliga Vetenskapsakademiens (1739) samlingar
- Samlingar av botaniskt och mykologiskt material från 1500-talet och framåt, ca 4,5 miljoner unika föremål (mer än hälften databaslagda) med mängder med **typer**. Materialet används intensivt av forskare, här i huset och på fjärrlån

<https://herbarium.nrm.se/>



Bakgrund

- Enheten för botanik har idag 23 medarbetare, fem forskare
- Vår egen forskning är i huvudsak systematisk, artavgränsningar, revisioner, släktskapssamband.
- Fokuserar på tropiska kärlväxtgrupper, mossor, och svampar (inklusive lavar)



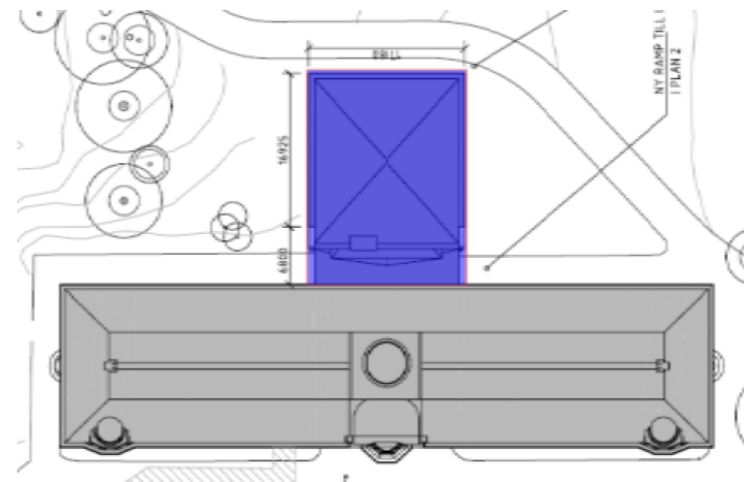
Bakgrund

- Riksmuseet invigdes 1916 och var byggt enligt en mix av dåvarande principer
 - Redan vid inflyttningen var lokalerna trånga
- ”... de förut magasinerade samlingarna voro vida större än som förmodats. Det är högst sannolikt att det blir den botaniska afdelningen, som först af alla måste utvidgas genom tillbyggnad af nya salar” – Carl Lindman, 1916



Tidigare förslag

- Redan 1928 presenterades ett förslag till utbyggnad som aldrig genomfördes.
- Utredningar och förslag för att skapa mer utrymme.
- 2000 - magasin i bergrum
- 2003-2008 – Botankuben
- Flytt av samlingarna till lokaler på annan plats.
- 2015 - Palebotaniska samlingarna flyttades ut – frigjorde nya ytor i huset.
- Ingen övergripande renovering hade skett i Botanhuset sedan invigningen 1916...
- 2016 – Beslut att renovera och bygga om Botanhuset.



Trångt och slitet

- Samlingarna tog skada av dålig förvaring.
- Ingen klimatisering, stora variationer i temperatur.
- Förutom platsbrist stora renoveringsbehov.
- Elsystem och rörstammar behövde bytas helt.
- Färg som flagnade från tak och väggar
- Ingen ventilation, stora problem med damm.
- Dålig arbetsmiljö för personalen.



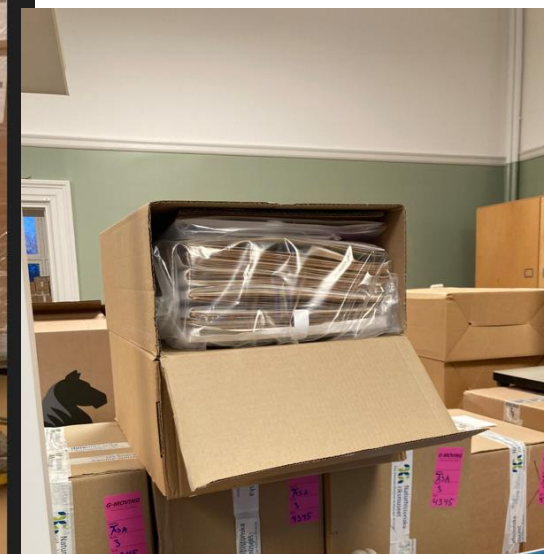
Ändamålsenlig förvaring i statligt byggnadsminne

- Önskan om att få bättre förvaring för samlingarna, i ändamålsenliga lokaler, med bättre klimat och bättre arbetsmiljö.
- Statligt byggnadsminne - inga större ingrepp tillåtna!
- 2017 stängdes samlingsverksamheten ner, sommaren 2020 är huset tömt, samlingarna på fjärrförvaring och personalen placerad i en paviljong



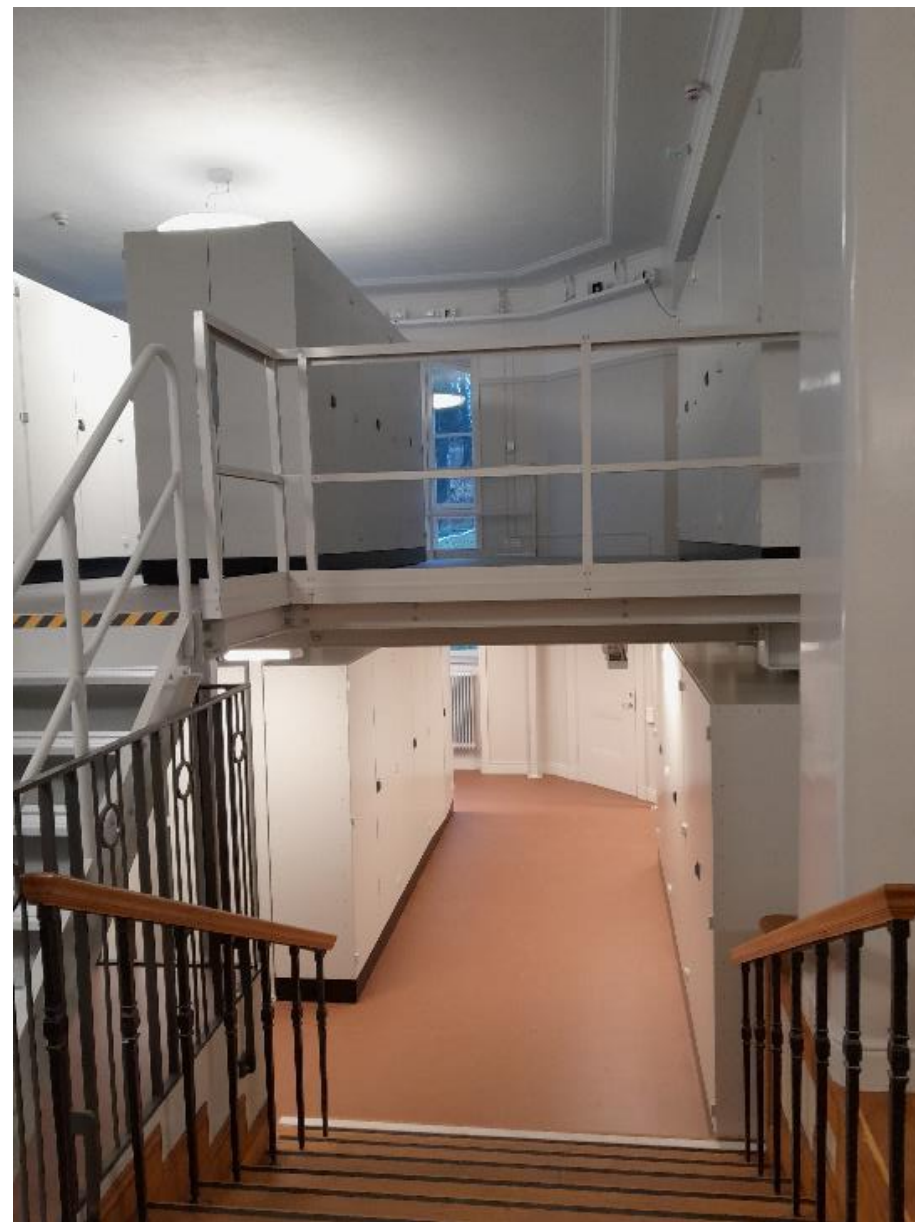
Materialiet i kartonger staplade på pallar

- Noggrann nedpackning
- Totalt ca 2600 lastpallar på fjärrlagret
- Materialet fryses innan återflytt pga skadedjursrisken
- Uppskattad tid 1,5 år för återflytt
- Vid återflytten 2024 transporteras genomsnitt 67 lastpallar i veckan under till botanhuset och sorterades in i skåpen
- Det tog till slut 10,5 månader



Hur blev det - förvaring

- Personaler flyttar tillbaka januari 2024, samlingarna transporterades tillbaka under 2024
- Ökad yta för ändamålsenlig förvaring av samlingar.
- Entresol med samlingar i två våningsplan.
- Inredd vind blev två nya samlingsmagasin.
- Större del av källaren ombyggd till samlingsmagasin.



Bättre förutsättningar för samlingarna

- Ny ventilation i hela huset
- Bättre klimat för samlingarna
- Automatiska gardiner/solskydd
- Skadedjurstäta skåp
- Frysrum
- Lättare att städa



Förbättrad arbetsmiljö

- Inga kontorsplatser i samlingarna.
- Bättre belysning.
- Hiss hela vägen från källare till vind.
- WiFi i hela huset.



- Punktutsug för arbete med dammiga föremål.
- ”Stinkrum” för vädring av giftbehandlade föremål.



Bevarade miljöer

- Ursprungliga detaljer bevarade.
- En del av de gamla herbarieskåpen har bevarats eller byggts om för att kunna användas till annat.
- Gamla dörrar har tätats.



Hur blev det?

- Ett modernt magasin
- Ingen sitter i samlingarna och arbetar
- Bra bokhyllor
- Bra samlingsförvaring
- Ventilation
- Solskydd
- Vatten man vågar dricka
- Dusch



Vad återstår under 2025?

- Enklare visning söndag 15.00
- Fortfarande en byggarbetsplats...
- Arbetsplatser för besökare saknas
- Typer och historiskt material kommer under februari
- Inredning i entréhall och trapphus återstår
- En hel del kompletteringar på inredningssidan återstår också
- En hel del byggnadsgrejer måste fixas



Välkomna – i en snar framtid!!

- Herbarieverksamhetens publika del stängd 2017-2024
- Utlåneverksamheten öppnas gradvis med start i mars
- Arbetsplatser för besökare byggs upp under 2025
- Vi vill kunna erbjuda framtida stöd, hjälp och gott samarbete både med professionella botanister och mykologer, och med föreningar och enskilda amatörer
- Varmt välkomna till Riksmuseets Enhet för botanik och herbarium S!





NATURHISTORISKA RIKSMUSEET

NATURHISTORISKA RIKSMUSEET • FORSKAR, BEVARAR OCH FÖRKLARAR • [NRM.SE](https://nrm.se)